

MUURAMEN HYVINVOINTI –LIIKELAITOKSEN TILINPÄÄTÖS

1.	Yleisperustelut	1
2.	Henkilöstö	3
3.	Toiminnalliset toteumat	3
4.	Sisäinen valvonta ja riskien hallinta	4
5.	Vastuualuekohtaiset talousarvion toteumat.....	5
5.1.1.	Liikelaitoksen hallinto	5
5.1.2.	Vanhus- ja vammaispalvelut.....	5
5.1.3.	Perhe- ja sosiaalipalvelut	9
5.1.4.	Avosairaanhoidon palvelut	13
5.1.5.	Suun terveydenhuollon palvelut.....	16
5.1.6.	Erikoissairaanhoidon toteutuminen 2018	18
6.	Yhteensä koko liikelaitos	18
7.	Investoinnit.....	19
8.	Tilinpäätöslaskelmat.....	20
8.1.	Tuloslaskelma.....	20
8.2.	Rahoituslaskelma	21
8.3.	Tase	21
9.	Esitys Muuramen Hyvinvointi –liikelaitoksen tuloksen käsittelystä	23
10.	Tilinpäätöksen tiedot	23
10.1.	Arvostus- ja jaksotusperiaatteet ja menetelmät	23
10.2.	Tilinpäätöksen laatimisperiaatteet.....	23
10.3.	Edellisen tilikauden tietojen vertailukelpoisuus.....	23
11.	Tilinpäätöksen liitetiedot.....	24
11.1.	Tuloslaskelmaa koskevat liitetiedot	24
11.2.	Tasetta koskevat liitetiedot	24
12.	Tilinpäätöksen allekirjoitukset.....	26
13.	Luettelo käytetyistä kirjanpitokirjoista	27
14.	Selvitys kirjanpidon säilytyksestä	28

1. Yleisperustelut

Muuramen kunta on perustanut 15.10.2016 lukien Muuramen Hyvinvointi-liikelaitoksen, jolle siirrettiin 1.1.2017 lukien vastuu Muuramen kunnan sosiaali- ja terveyspalveluiden tuottamisesta. Muurame kunta otti samalla koko sosiaali- ja terveydenhuollon järjestämisvastuun itselleen. Siihen liittyen kunta irtautui Jyväskylän terveydenhuollon yhteistoiminta-alueesta, joka on viime vuosina hoitanut muuramelaisten terveydenhuollon palvelut.

Muuramen Hyvinvointi-liikelaitoksen toiminta on jaettu neljään vastuualueeseen, jotka ovat:

- Vanhus- ja vammaispalvelut
- Sosiaali- ja perhekeskus
- Avosairaanhoido
- Suun terveydenhuolto

Myös Erikoissairaanhoido kuuluu liikelaitoksen vastuulle, mutta palvelun tuottajana toimii pääasiassa Keski-Suomen sairaanhoitopiiri.

Liikelaitoksen toimintaa ohjaa liikelaitoksen johtokunta, jonka jäsenet ovat Ville Väyrynen (puheenjohtaja), Asko Juuti (varapuheenjohtaja), Teija Hitonen, Pauliina Maukonen-Kärkkäinen ja Mirjam Rousu.

Liikelaitoksen käytännön toimintaa johtaa liikelaitosjohtaja Jari Nojonen, jonka lisäksi vastuualueilla on omat vastuualuejohtajansa;

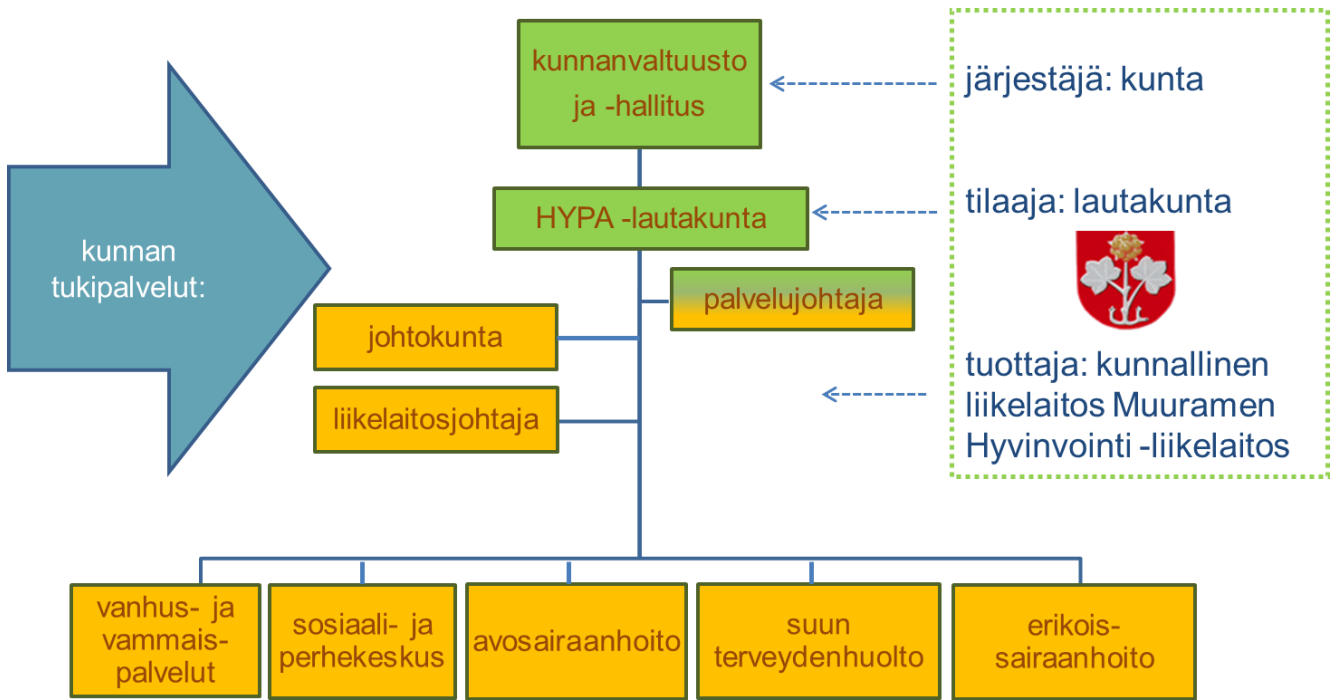
Sirpa Lahtinen Vanhus- ja Vammaispalvelut

Päivi Nevalainen Sosiaali- ja perhekeskus

Ylilääkäri Jari Nojonen Avosairaanhoido

Teemu Taipale Suun terveydenhuolto

Kunnan puolelta sosiaali- ja terveydenhuollon järjestämisvastuusta vastaa valtuusto ja kunnanhallitus, palveluiden tilaamisesta liikelaitokselta Hyvinvoinnin – ja palveluiden lautakunta (HYPA).



Sosiaali- ja terveydenhuollon kokonaiskustannukset kunnan talousarviossa vuodelle 2018 olivat 25 424 000. Talousarvio sisältää myös erikoissairaanhoidon kustannukset. Kustannukset jakautuivat seuraavasti.

Sosiaali- ja terveyspalvelut	TA 2018 – menot (2017 menot)
Hallinto	135.000 (169.000)
Vanhus- ja vammaispalvelut	8.000.000 (7.941.000)
Sosiaali- ja perhepalvelut	4.246.000 (4.267.000)
Avosairaanhoito	2.783.000 (2.674.000)
Suun terveydenhuolto	1.040.000 (1.037.000)
Erikoissairaanhoito	9.186.000 (8.837.000)
Yhteensä	25.424.000 (24 949 000)

Talousarvion 2018 laadinnan valmisteluvaiheessa ei ollut merkittäviä epävarmuustekijöitä oman toiminnan osalta. Epävarmuus liittyi lähinnä erikoissairaanhoidon kokonaisuuteen ja sairaanhoitopiirin ylijäämän purkamiseen. Talousarviossa käytettiin erikoissairaanhoidon lukemissa sopimusohjausneuvotteluissa saatuja lukuja.

Arvioitu tulos oli noin 200 000 euroa alijäämäinen. Liikelaitos saa tulonsa myyntituloina, toimintatuottoina ja avustuksena kunnalta. Merkittävin osa tuloista tulee kunnan avustuksena. *Liikelaitoksen toiminnan sitovuustasona on tulos.*

Muuramen Hyvinvointi -liikelaitoksen toiminta saatiin käyntiin ongelmitta ensimmäisenä toimintavuonna. Hoidon saatavuuteen ei muutos aiheuttanut katkoksia ja monet toiminnot palautuivat omaan terveyskeskukseen kuntalaista lähelle.

2. Henkilöstö

Muuramen Hyvinvointi-liikelaitoksen palveluksessa aloitti 2017 kaikkiaan noin 115 henkilöä, joista Muuramen kunnan (38) tai JYTE:n (48) työntekijät siirtyvät vanhoina työntekijöinä. Uusia työntekijöitä rekrytoitiin ennen toiminnan aloitusta 21 henkilöä, joista osa-aikaiseen työsuhteeseen viisi. Liikelaitos rekrytoi lisää henkilöstöä palvelutarpeen mukaan, yhteensä 31.12.2018 henkilöstöä oli 137 henkilöä. Liikelaitoksen henkilöstömenot olivat 6,4 M€ (6,1 M€ 2017) ja ne ylittivät talousarvion tason vain 0,7 %.

	Naiset	Miehet	Yhteensä
Perhe- ja sosiaalikeskus yht.	35	7	42
Vanhuspalvelut yht.	45	3	49
Liikelaitoksen hallinto yht.	1	0	1
Avosairaanhoito yht.	22	10	32
Suun terveydenhuolto yht.	11	3	14
Kaikki yhteensä	114	23	137

Henkilöstökulut	TA2018	TP2018	erotus	%
* Palkat ja palkkiot	4 951 750,00 €	5 012 877,00 €	61 127,00 €	1,2 %
Henkilösivukulut				
* Eläkekulut	1 198 630,00 €	1 162 277,00 €	- 36 353,00 €	-3,0 %
* Muut henkilösivukulut	201 310,00 €	221 920,00 €	20 610,00 €	10,2 %
YHTEENSÄ	6 351 690,00 €	6 397 074,00 €	45 384,00 €	0,7 %

Henkilöstö on sitoutunut toimintaan ja on arvostanut itsenäisenä toimivaa liikelaitosmallia. Työtyytyväisyys -kyselyssä on saatu positiivisia tuloksia. Henkilöstön keski-ikä on 46,3 vuotta. Sairauspoissaoloja oli 1263 päivää, mikä tarkoittaa alle 10 työpäivää/henkilö.

3. Toiminnalliset toteumat

Liikelaitokselle ei asetettu vuodelle 2018 varsinaisia valtuustotason tavoitteita, mutta liikelaitoksen osalta painottuvat kunnan strategisista päämääristä seuraavat:

- Tehokas ennaltaehkäisy ja hyvinvoinnin sekä elämänlaadun edistäminen
- Joustavat, oikea-aikaiset ja vaikuttavat palvelut sujuvan arjen turvaamiseksi

Lisäksi strategian läpileikkaavista teemoista korostuvat kaikki viisi läpileikkaavaa teemaa eli *tasapainoinen talous, muuntautumiskykyinen ja kokeileva organisaatio, uuden teknologian hyödyntäminen ja vastuullinen, aktiivinen ja osallistuva kuntalainen*. Lisäksi *Liikkuva Muurame- toimintamalli* on hyvin läheisesti sidoksissa hyvinvointi -liikelaitoksen toiminnallisten tavoitteiden toteuttamista.

Toisen toimintavuoden tavoitteena oli saada vakiinnutettua liikelaitoksen toiminta. Tässä onnistuttiin ja edelleen pyrittiin löytämään sosiaali- ja terveydenhuollon yhteistoiminnasta tehokkaita tapoja tuottaa asiakkaille vaikuttavia ja oikea-aikaisia palveluita.

Toimintaa kehitettiin kaikilla vastualueilla. Sosiaali- ja perhekeskuksessa monialainen Lape –työryhmä aloitti työskentelyn, otettiin käyttöön Lapset puheeksi –menetelmä ja Toivo –perheohjaus. Vanhus – ja vammaispalveluissa Kotihoito osallistui Kukoistava kotihoitohankkeeseen ja yöaikaiset kotihoidon käynnit aloitettiin omana toimintana marraskuusta 2018 alkaen. Terveyskeskussairaalassa ja kotihoidossa kokeiltiin yhteistä henkilöstöpoolia. Avosairaanhoidossa hoidon porrastusta kehitettiin edelleen perusterveydenhoito painotteisemmaksi Tekonivelpotilaiden hoitoprojektissa ja alaraajan laskimotukosten diagnosoinnissa. Suun terveydenhuollossa hoitokäynneillä kiinnitettiin erityistä huomiota suun puhtauteen ja omahoidon tasoon.

Edelleen tulee varmistaa toimiva ja saumaton yhteistyö muihin kunnan toimintoihin ja luoda sujuvat hoitoketjut erikoissairaanhoidon ja hyvinvointi-liikelaitoksen tuottamien palveluiden välille.

4. Sisäinen valvonta ja riskien hallinta

Sosiaali- ja terveyspalveluiden tulevaisuuden näkymät olivat edelleen epävarmat. SOTE- ja maakuntauudistus jäi tulematta 2018 aikana ja uudistus kariutui lopullisesti keväällä 2019.

Se millainen malli tulee olemaan uuden suunnittelun lopputulemana jää arvailujen varaan. Nyt toimintaan voidaan keskittyä omista lähtökohdista ja parantaa palveluita asiakkaiden lähtökohdista.

Merkittäviä uudistuksia ja investointeja ei ole tehty, kun on odotettu valtakunnallisia SOTE –ratkaisuja. Nyt on alettava myös varautumaan investointeihin, vaikka niiden takaisinmaksuaika jäisi lyhyeksi. Tietojärjestelmät niin sosiaali- kuin terveyspalveluissa ovat elinkaarensa päässä ja korvaava Asiakas- ja Potilastietojärjestelmän (APTJ) hankinta on viivästynyt. APTJ –hankinnasta vastaa K-S SHP ja ohjelmisto on käytettävissä kunnissa aikaisintaan 2022. Nykyiset ohjelmistot vaativat päivittämistä ja uudistuksia, jotta olemassa olevilla ohjelmistoilla voidaan toimia tuonne APTJ:n käyttöönottoon asti.

Ohjelmistojen vanhuus, niin alustan, rakenteen, koodin ja jopa palvelintenkin osalta on tällä hetkellä jo riski.

Taloudellinen tilanne kunnassa näyttää hyvältä ja samoin näyttävät kehitysnäkymätkin. Kun vuodet näyttävät taloudellisesti vakailta, palveluita voidaan tuottaa kuntalaisten tarpeiden mukaisesti ja liikelaitos voi luottaa kunnan kantokykyyn liikelaitokselle myönnettävän avustuksen osalta, jolla katetaan myös erikoissairaanhoidon ylitykset.

Edelleen organisaation koko ja sen monet toiminnot sisältävät henkilöstöriskiä. Osaaminen joillain osa-alueilla henkilöityy muutamiin osaajiin. Tätä riskin toteutumisen todennäköisyyttä ja vaikutuksia voidaan pienentää palvelusopimuksin, mutta täysin tätä riskiä ei voida toiminnasta poistaa.

5. Vastuualuekohtaiset talousarvion toteumat

5.1.1. Liikelaitoksen hallinto

Liikelaitoksessa ei ole pelkästään hallintoon keskittyvää henkilökuntaa, johto on myös mukana tuottamassa sosiaali- ja terveyspalveluita. Hallintoon on kohdennettu osa liikelaitosjohtajan ja yhden toimistosihteerin henkilöstökustannuksista sekä palveluohjaus kokonaisuutena. Hallinto on tarkoitus pitää mahdollisimman kevyenä ja organisaatio matalana.

Hallinnon menot alittuivat 30 000 euroa (-18 %), koska toimittiin suunniteltuakin pienemmillä henkilöresursseilla. Palveluohjaus toteutui ennakoitua pienemmällä henkilöresurssilla.

KohdeNimi	Talous- arvio	TA- muutokset	Toteuma	Poikkeama
1 KÄYTTÖTALOUS				
400 HYVINVOINTI LIIKELAITOS				
560 LIIKELAITOKSEN HALLINTO KÄYTTÖTALOUSOSA				
* LIIKEVAIHTO	192.600	0	0,00	192.600,00
Materiaalit ja palvelut				
Aineet tarvikkeet ja tavarat				
* Ostot tilikauden aikana	0	0	2.028,12-	2.028,12
* Palvelujen ostot	13.050-	0	8.608,70-	4.441,30-
Henkilöstökulut				
* Palkat ja palkkiot	95.770-	0	74.097,58-	21.672,42-
Henkilösivukulut				
* Eläkekulut	18.350-	0	16.032,44-	2.317,56-
* Muut henkilösivukulut	3.740-	0	2.578,40-	1.161,60-
Poistot ja arvonalentumiset				
* Suunnitelman muk. poistot	53.460-	0	52.266,64-	1.193,36-
* Liiketoiminnan muut kulut	8.230-	0	7.151,35-	1.078,65-
** LIIKEYLIJÄÄMÄ (-ALIJÄÄMÄ)	0	0	162.763,23-	162.763,23
Rahoitustuotot ja -kulut				
*** TILIKAUDEN YLI-/ALIJÄÄMÄ	0	0	162.763,23-	162.763,23
Satunnaiset tuotot ja -kulut				
**** YLI-/ALIJÄÄMÄ ENNEN VAR.	0	0	162.763,23-	162.763,23
***** TILIKAUDEN YLI- / ALIJÄÄMÄ	0	0	162.763,23-	162.763,23

5.1.2. Vanhus- ja vammaispalvelut

Toiminta-ajatus

Vanhus- ja vammaispalveluiden toimialueeseen kuuluvat kotihoito, kotihoidon tukipalvelut omaishoidon tuki, vammaispalvelu, asumispalvelut sekä terveyskeskussairaala. Vanhus- ja vammaispalveluiden tuottamalla palveluilla pyritään edistämään asiakkaan elämänlaatua turvaamalla hänen tarvitsema hoito ja huolenpito sekä tukemaan kuntoutumista, omatoimista selviytymistä ja itsenäisyyttä. Palveluiden tulee olla oikea-aikaisia ja riittäviä suhteessa tarpeeseen, painottuen asiakkaan kotiin tuotaviin palveluihin. Palveluita ohjaa sosiaalihuolto- ja terveydenhuoltolaki, laki ikääntyneen väestön toimintakyvyn tukemisesta sekä iäkkäiden sosiaali- ja terveyspalveluista, vammaispalvelulaki sekä laki kehitysvammaisten erityishuollosta.

Talousarvion toteutuminen

Kotihoito osallistui Kukoistava kotihoito-hankkeeseen, Keski-Suomen ikäihmisten kotona pärjäämisen tuen uudistus. Hanke kesti vuoden 2018 loppuun. Hankkeen tavoitteena oli, että Keski-Suomen maakunnassa on asiakaslähtöinen, vaikuttava ja kustannustehokas kotihoito, joka toimii 24/7. Yöaikainen kotihoidon käynnit järjestettiin omana tuotantona marraskuusta 2018 alkaen. Käyntejä on noin 7-12 käyntiä/yö.

Kotihoidon toimesta järjestettiin neuvonta- ja palveluohjausta ikäihmisille ja pitkäaikaissairaille sekä ennaltaehkäisevänä palveluna hyvinvointia tukevia kotikäyntejä 80- vuotta täyttäneille yhteensä 209 käyntiä.

Vanhus- ja vammaispalvelussa perustettiin yhteinen henkilöstöpooli. Jokaiselle hoitajalle määriteltiin ns. kotipesä (kotihoito, Nilatupa tai osasto), jossa hän pääsääntöisesti työskentelee. Yhteinen henkilöstöpoolimalli mahdollistaa vanhus- ja vammaispalveluiden eri yksikköjen tasaisen työn jakamisen ja kuormittavuuden kohdentamalla työaika sinne, missä tarve on suuri. Osa työntekijöistä on ns. liikkuvia työntekijöitä, jotka paikkaavat lyhyitä poissaolojen vajetta ko. yksiköissä esim. sairauslomien ajalla. Liikkuviin työntekijöihin palkattiin määräaikaaisesti yksi lähihoitaja ja tämän lisäksi yksiköissä on ollut pitkäsaarauttomia joiden vuoksi sijaisia on tarvittu. Henkilöstömäärärahat ylittivät vanhus- ja vammaispalveluissa 10,2% eli 210 700€.

Vammaispalvelulain mukainen henkilökohtainen apu mahdollistaa asiakkaiden pidempään kotona asumisen ja tuntimääriä on tarpeen mukaisesti lisättävä. Henkilökohtaista apua sai noin 26 henkilöä vuoden aikana. Kustannukset ylittivät noin 38 000 euroa.

Vaikeavammaisten kuljetuspalveluiden piirissä oli vuoden lopulla yhteensä 79 asiakasta. Kustannukset ylittivät noin 1 800€.

Omaishoidon tuen määräraha on jaettu vammaispalvelun ja vanhuspalveluiden kesken eri menoeriksi. Omaishoidon tukea sai vuoden aikana 44 henkilöä, joista yli 65-vuotiaita oli 22 henkilöä. Alle 18 –vuotiaita oli 14 henkilöä. Kielteisiä päätöksiä tehtiin 8:lle henkilölle, jotka eivät täyttäneet omaishoidontuen myöntämisperusteita. Kunta järjesti omaishoitajien hyvinvointi- ja terveystarkastukset kunnan kanssa omaishoitotosopimuksen tehneille omaishoitajille jotka ovat toimineet vähintään 3 vuotta omaishoitajina. Tarkastukset olivat omaishoitajille vapaaehtoisia ja maksuttomia. Omaishoitajille järjestettiin omaishoitolain mukaista valmennusta ja koulutusta syksyllä 2018. Koulutukseen osallistui 13 omaishoitajaa. Omaishoidon tuen määrärahojen yhteistoteutusprosentti oli kokonaisuutena 91,5 %.

Vanhusten palveluasuminen on ostettu ostopalveluna kunnassa toimivista kolmesta eri asumisyksiköstä. Palveluasumispaikkoja ostettiin yhteensä 91 asiakkaalle vuoden aikana. Vakituisen palveluasumisen lisäksi ostettiin eripituisia intervallijaksoja kotihoidon asiakkaille heidän kotona selviytymisen tueksi, omaishoitajien vapaapäivien ajaksi sekä omaisiaan ja läheisiään hoitavien jaksamiseksi yhteensä 226 vrk eri asumispalveluyksiköistä. Palveluasumisen menot pysyivät määrärahojen puitteissa. Näiden lisäksi ikäihmisten perhehoidossa oli kuusi henkilöä yhteensä 124 hoitopäivää.

Kehitysvammaisten laitoshoidon oli talousarvioon budjetoitu yksi paikka ympäri vuoden keskimääräisellä vuorokausihinnalla. Koska omassa kunnassa ei ole mahdollista järjestää tämän kaltaista palvelua, on se hankittava ostopalveluna. Vuonna 2018 ostettiin kaksi paikka sekä tarpeen mukaan yksittäisiä jaksoja, jonka johdosta arvioidut kustannukset ovat ylittyneet noin 208 000 euroa.

Vuodeosastolla annetaan potilaan tarpeisiin perustuvaa perussairaanhoidoa, tutkimusta ja kuntoutusta yhteistyössä omaisten, eri ammattiryhmien ja muiden hoitoyksiköiden kanssa. Hoidon suunnittelussa ja

toteutuksessa on perustana kuntouttava, omatoimisuutta ja toimintakykyä edistävä työote. Vuodeosastolla keskimääräinen hoitoaika oli 8,7 vrk ja osaston täyttöaste oli 85,7 %. Keskimääräistä hoitoaikaa nostaa alkuvuoden pitkäaikaispotilaat.

Vanhus- ja vammaispalveluiden kokonaisuus ylittyi suunnitellusta budjetista yhteensä 3,2 % eli noin 260 000€. Ylitystä aiheutti mm. lisääntyneet henkilöstökulut sekä ICT-palvelut joiden suuruutta ei osattu arvioida budjetin laadinnan yhteydessä.

Lautakuntaan nähden sitovat tavoitteet	Mittari ja vertailuarvo	Toimenpiteet
<p>Terveyskeskussairaalan palveluiden tarkoituksena on tuottaa korkealaatuista sairaanhoitoa, äkillisesti sairastuneille, kuntoutumassa oleville potilaille (esim. leikkauksista tai sairauskohtauksista toipuvat). Lisäksi osastolla hoidetaan saattohoitopotilaita yksilölliset tarpeen huomioiden. Osastolla toteutetaan myös alkoholivieroitushoitoja yhteistyössä avosairaanhoidon ja päihdehoitajan kanssa.</p>		
<p>Vaikuttavuustavoitteet</p> <p>Asiakkaiden itsenäinen ja omatoiminen kotona asuminen oikea-aikaisilla ja riittävillä palveluilla</p> <p>Vuodeosaston keskimääräinen hoitoaika lyhyt</p>	<p>Tarvittavien palveluiden kattaminen ympärivuorokautisesti</p> <p>Potilaat kotiutuvat mahdollisimman pian voinnin mukaisesti</p>	<p>Palveluita saatavilla ympärivuorokautisesti. Yöpartitoiminta alkoi.</p> <p>Kuntouttava työotteen käyttö. Keskim. hoitoaika 8,7 vrk. Toteutuu osin</p>
<p>Tuotantotavoitteet</p> <p>Vanhus- ja vammaispalveluiden resurssien tehokas hyödyntäminen.</p> <p>Motivoitunut henkilöstö</p>	<p>Varahenkilöstön käyttö lyhytaikaisissa poissaoloissa</p> <p>Henkilökunnan vaihtuvuus pientä</p>	<p>Varahenkilöstön työpanoksella pystytään sijaistamaan 92% lyhytaikaisista poissaoloista (1-3 vrk) Henkilöstöpooli aloitti toimintansa</p> <p>Kehitetty esimiestoimintaa, uudelleen organisointi aloitettu, vaihtuvuus kokonaisuutena pysynyt pienenä, työilmapiirin osalta parannettavaa.</p>

Tunnusluvut

	TP 17	TA 18	TP 18
Omaishoidon tuella hoidettavat (vuoden aikana)			
- yhteensä	45	45	44
- joista yli 75-v	16	30	13
Säännöllisen kotihoidon asiakasmäärä			
- yhteensä	305	110	185
Palveluasumispaikkoja (31.12)			
- ikäihmisten	69	67	70
- joista yli 75 -v	69	67	70
- vammaisten palveluasuminen	6	7	7
- kehitysvammaisten palveluasuminen	10	12	11
Osasto			
- hoitopäivät	5016	5840	5 632
- täyttöaste %	77 %	88,9 %	85,7 %

KohdeNimi	Talous- arvio	TA- muutokset	Toteuma	Poikkeama
1 KÄYTTÖTALOUS				
400 HYVINVOINTI LIIKELAITOS				
550 VANHUS-JA VAMMAISPALV KÄYTTÖTALOUSOSA				
* LIIKEVAIHTO	934.580	0	1.167.486,07	232.906,07-
* Liiketoiminnan muut tuotot	733.680	14.210	765.948,35	18.058,35-
* Tuet ja avustukset kunnalta/ky Materiaalit ja palvelut Aineet tarvikkeet ja tavarat	6.481.360	0	6.481.364,04	4,04-
* Ostot tilikauden aikana	130.040-	0	123.729,86-	6.310,14-
* Palvelujen ostot	4.205.720-	0	4.424.300,42-	218.580,42
* Henkilöstökulut Palkat ja palkkiot	1.570.450-	0	1.775.652,72-	205.202,72
* Henkilösivukulut Eläkekulut	438.170-	0	443.739,46-	5.569,46
* Muut henkilösivukulut	63.640-	0	75.112,04-	11.472,04
* Poistot ja arvonalentumiset Liiketoiminnan muut kulut	1.741.600-	36.890-	1.586.031,59-	192.458,41-
** LIIKEYLIJÄÄMÄ (-ALIJÄÄMÄ) Rahoitustuotot ja -kulut	0	22.680-	13.767,63-	8.912,37-
*** TILIKAUDEN YLI-/ALIJÄÄMÄ Satunnaiset tuotot ja -kulut	0	22.680-	13.767,63-	8.912,37-
**** YLI-/ALIJÄÄMÄ ENNEN VAR.	0	22.680-	13.767,63-	8.912,37-
***** TILIKAUDEN YLI- / ALIJÄÄMÄ	0	22.680-	13.767,63-	8.912,37-

5.1.3. Perhe- ja sosiaalipalvelut

Toiminta-ajatus

Sosiaali- ja perhekeskuksen palvelut:

- edistää ja turvaa lasten ja nuorten hyvinvointia
- tukee vanhempia kasvatustehtävässään
- tukee asukkaiden arjessa selviytymistä ja toimintakykyä
- heikoimmassa asemassa oleville järjestetään heidän tarvitsema hoito ja huolenpito
- pitkäaikaistyöttömiä aktivoidaan ja tuetaan heidän työllistymistä, aktiivoinnin painopiste on nuoret ja lapsiperhevanhemmat

Sosiaali- ja perhekeskus järjestää lapsi- ja oppilaspalvelut, perhe- ja aikuissosiaalityön sekä aktiivoinnin ja työllistämisen palvelut. Palvelut ovat lakisääteisiä. Työkäytännöissä yhdistetään sosiaali- ja terveyspalvelujen asiakaslähtöinen monialainen yhteistyö, tuen tarpeen varhainen tunnistaminen, joustavat ja oikea-aikaiset palvelut sekä verkostoituvuustyö.

Palvelusuunnitelman toteutuminen

Sosiaali- ja perhekeskuksessa jatkettiin työtä sosiaali- ja terveyspalvelujen toiminnallisen integraation lisäämiseksi lasten, perheiden ja aikuisten palveluissa. Valtakunnallisen lapsi- ja perhepalveluiden muutosohjelman edellyttämä monialainen Lape-työryhmä ja ohjausryhmä ovat kokoontuneet vuoden aikana kahdeksan kertaa. Työskentelyn painopisteenä on ollut matalan kynnyksen palveluiden sekä perhekeskustoimintamallin kehittäminen. Työryhmät ovat suunnitelleet Muuramen perhekeskusta, jonka toiminta käynnistyy keväällä 2019 aikana.

Lisäksi on otettu käyttöön lapset puheeksi- menetelmä, joka tukee lasta ja perhettä ja keskittyy yhteistyöhön ja vahvuuksiin ongelmien sijaan. Se on näyttöön perustuva varhaisen tuen, hoidon ja vanhemmuustaitojen tuen menetelmä. Muuramen kouluttajat ovat kouluttaneet 50 muuramelaista ammattilaista menetelmän käyttäjäksi.

Sosiaali- ja perhekeskuksen henkilöstö kasvoi yhdellä henkilöllä; lapsiperheiden palveluohjaaja. Palveluohjaaja selvittää lapsen palvelutarvetta yhteistyössä vanhempien ja yhteistyöverkoston kanssa. Lapsiin liittyvien huoli-ilmoitusten (lastensuojeluilmoitus ja yhteydenotto tuen tarpeen arvioimiseksi) perustella tehtiin 191 lapsen palvelutarpeen arviointia. Loppuvuodesta kokeiltiin aikuisten perusterveydenhuollon osa-aikaista (2 pvä /viikko) psykologipalvelua.

Lapsi- ja oppilaspalvelut

Neuvola-, koulu- ja opiskeluhoollon määräaikaisten ja laajat tarkastukset ovat toteutuneet suunnitellusti. Koulu- ja opiskeluterveydenhuollossa otettiin käyttöön vastaanottoajan tekstiviestimuistutus, mikä on vähentänyt merkittävästi vastaanottojen peruuntumisia tai unohtamisia. Lapset puheeksi- keskustelu on vakiintunut käytäntö lasta odottavien perheiden laajassa terveystarkastuksessa. Oppilashuollon yhteydenotot on käsitelty seitsemän vuorokauden sisällä.

Perhe- ja aikuissosiaalityö

Lapsiperheiden matalan kynnyksen palveluna on kehitetty ja tuotteistettu Toivo-perheohjaus, mikä on luottamuksellista ja maksutonta ohjausta ja neuvontaa lapselle, nuorelle ja vanhemmalle. Toivo-perheohjaus tarjoaa tukea mahdollisemman varhaisessa vaiheessa ja perheohjaajiin voi olla yhteydessä puhelimitse, sähköpostilla ja / tai chat-palvelussa.

Vuoden aikana on tehty kaksi pienen lapsen huostaanottoa, jotka molemmat on käsitelty hallinto-oikeudessa. Kahden lapsen sijaishuoltopaikkaa on muutettu hoidollisesti vaativampaan. Kiireellisiä tai avohuollon sijoituksia on tehty 15. Lastensuojelun avohuollon tukitoimena on neljä perhettä ollut

laitosmuotoisessa perhekuntoutuksessa. Perhekuntoutus on kuntouttavaa toimintaa koko perheelle suunnitellusti ja tavoitteellisesti. Sen tavoitteena on lasten kasvuolosuhteiden turvaaminen, vanhempien tukeminen kasvatustehtävässä ja perheen omien voimavarojen vahvistaminen. Perhekuntoutusta on käytetty perheen kriisitilanteen selvittämisen yhteydessä sekä tilanteissa, joissa on ollut kodin ulkopuolisen sijoituksen riski. Jälkihuollossa on vuoden aikana ollut seitsemän nuorta, joista kahden jälkihuolto päättyi. Lastensuojelun perhehoidon ja tukiperhetoiminnan toimintaohje on uudistettu.

Kunnan myöntämän toimeentulotuen (täydentävä ja ehkäisevä toimeentulotuki) soveltamisohje sekä työllistämishjelma 2018 - on päivitetty ja ne on julkaistu nettisivuilla. Aikuisten päihde- ja mielenterveyspalveluiden avohuoltopainotteista kotiin järjestettävää tukea on vahvistettu. Kaksi asiakasta on ollut pidempikestoisessa päihdelaitoskuntoutuksessa.

Aktivointi ja työllistäminen

Työllistämispalveluiden ja terveydenhuollon yhteistyötä on kehitetty vaikeasti työllistettävien asiakkaiden kuntoutumisen edistämiseksi. Työmarkkinatukea yli 300 päivää saaneiden osuus on pienentynyt 13 % verrattuna vuoteen 2017. Työmarkkinatukimenot olivat 436 000€. Yli 300 päivää työmarkkinatukea saaneista osa tekee osa-aikatyötä tai on ns. nollatuntisopimuksella. Tällöin heillä ei ole oikeutta pakkatukeen ja kunnan työllisyyspalveluiden mahdollisuudet edistää heidän työllistymistään ovat olemattomat.

Muuramen työpajalla otettiin käyttöön nuorille (alle 29-vuotiaille) suunnattu pajasopimus, mikä mahdollistaa nopea reagoinnin ja palvelun oikea-aikaisuuden nuorelle. Nuori voi olla valmennuksessa 1-2 kk, jonka aikana nuorelle räätälöidään jatkosuunnitelmat kouluttautumiseen ja työllistymiseen liittyen. Työpajajakson jälkeen aktiiviseen toimintaan kaikista valmentautujista siirtyi 68 %. Nuorista alle 29-vuotiaista eteenpäin (koulutukseen, työhön, muuhun aktiiviseen toimintaan) siirtyivät kaikki.

Lautakuntaan nähden sitovat tavoitteet	Mittari ja vertailuarvo	Toimenpiteet
Vaikuttavuustavoitteet Perhekeskustoimintamallin kehittäminen	Muuramen Lape-yhteistyöverkoston toiminnan juurruttaminen	Monialainen Lape työryhmän ja ohjausryhmän 8 tapaamista; lapsi- ja perhelähtöisen palvelujärjestelmän kehittäminen, perhekeskustoiminnan suunnittelu
Vaikeassa työmarkkinatilanteessa olevien pitkäaikaistyöttömien hyvinvoinnin edistäminen	Työmarkkinatukea yli 300 pvä saaneet; 31- 24 % työttömistä työnhakijoista, vaihteluväli tammi-joulukuu (tavoite < 20 %)	Työllistämishjelma 2018- on päivitetty
Tuotantotavoitteet Lapsiperheiden sosiaalipalveluiden painopiste on ennaltaehkäisevissä palveluissa	Lapsiperheiden sosiaalipalveluista on 2/3 ennaltaehkäisevää (SHL) ja 1/3 lastensuojelun palvelua (LSL)	Lapsiperheiden sosiaalipalvelut: palvelut sosiaalihuoltolain perusteella 157 lasta (67 %) ja lastensuojelun perusteella 79 lasta (33 %).
Tehokkaat aktivoinnin ja työllistämisen palvelut	Aktivoinnin piirissä 34 – 46 % työttömistä työnhakijoista, vaihteluväli tammi-joulukuu (tavoite > 25 %)	Tiivis ja tehokas yhteistyö TE-palveluiden kanssa

Tunnusluvut	TP 17	TA 18	TP 18
Lapsi- ja oppilaspalvelut			
Lastenneuvolan laajojen terveystarkastusten toteutumis- % suhteessa 4kk:n, 18kk:n ja 4v:n määrään		90 %	95 %
Kouluterveydenhuollon laajojen terveystarkastusten toteutumis- % suhteessa oppilasmäärään/lukuvuosi		90 %	95 %
Psykologityö asiakkaiden määrä			
lapset ja nuoret	288	320	302
aikuiset (4 kk)			31
Kuraattorityö - asiakkaiden määrä	177	350	329
Perhe- ja aikuissozialityö			
Perhetyö - perheiden määrä	130	60	87
Lapsiperheiden kotipalvelu - perheiden määrä	32	60	33
Lastensuojeluilmoitukset LSL	220		292
Yhteydenotto tuen tarpeen arvioimiseksi SHL	100	270	34
Sijoitetut lapset, lapsia yhteensä	13	20	22
joista huostaan otettuja	7	8	7
avohuollon ja kiireelliset sijoitukset	12	12	15
Harkinnanvaraista toimeentulotukea saavat kotitaloudet		60	71
Mielenterveyspalvelut	19	30	31
tuettu ja palveluasuminen	12	21	21
työtoiminta	7	8	10
Päihdehuolto			
katkaisuhuolto ja laitostuntoutus	11	30	8
asumispalvelut		8	2
Aktivointi ja työllistäminen			
Työmarkkinatukea saaneet henkilöt	109	90	95
tmt 300 pv saaneet	72	55	61
tmt 1000 pv saaneet	37	35	34
Kuntouttava työtoiminta henkilöt	63	95	71
Kuntalaisä henkilöt	14	30	23
Palkkatukityöllistetyt hallintokunnissa henkilöt	50	55	58
Työpajajakson henkilöt	79	77	77
Työpajajakson jälkeen aktiivitoimintaan siirtyneet	19	22	21
Etsivän nuorisotyön asiakkaat	107	70	72

KohdeNimi	Talous- arvio	TA- muutokset	Toteuma	Poikkeama
1 KÄYTTÖTALOUS				
400 HYVINVOINTI LIIKELAITOS				
540 PERHE- JA SOSIAALIKESKUS KÄYTTÖTALOUSOSA				
* LIIKEVAIHTO	141.500	0	183.782,51	42.282,51-
* Liiketoiminnan muut tuotot	302.000	81.170-	243.253,41	22.423,41-
* Tuet ja avustukset kunnalta/ky Materiaalit ja palvelut	3.797.080	0	3.797.080,32	0,32-
Aineet tarvikkeet ja tavarat				
* Ostot tilikauden aikana	100.570-	0	106.611,64-	6.041,64
* Palvelujen ostot	1.657.250-	0	2.202.226,01-	544.976,01
Henkilöstökulut				
* Palkat ja palkkiot	1.525.580-	0	1.416.603,56-	108.976,44-
Henkilösivukulut				
* Eläkekulut	287.750-	0	304.446,47-	16.696,47
* Muut henkilösivukulut	61.770-	0	57.942,05-	3.827,95-
Poistot ja arvonalentumiset				
* Suunnitelman muk. poistot	4.040-	0	4.044,56-	4,56
* Liiketoiminnan muut kulut	793.970-	209.010	668.566,24-	83.606,24
** LIIKEYLIJÄÄMÄ (-ALIJÄÄMÄ)	190.350-	127.840	536.324,29-	473.814,29
Rahoitustuotot ja -kulut				
*** TILIKAUDEN YLI-/ALIJÄÄMÄ Satunnaiset tuotot ja -kulut	190.350-	127.840	536.324,29-	473.814,29
**** YLI-/ALIJÄÄMÄ ENNEN VAR.	190.350-	127.840	536.324,29-	473.814,29
***** TILIKAUDEN YLI- / ALIJÄÄMÄ	190.350-	127.840	536.324,29-	473.814,29

5.1.4. Avosairaanhoidon palvelut

Toiminta-ajatus

Avosairaanhoidossa tuotetaan perusterveydenhuollon sairaanhoitoa (Terveystieteidenhuoltolaki 24§) ja kuntoutusta (Terveystieteidenhuoltolaki 29§) muuramelaisille ja muille tänne valinnan tehneille. Tavoitteena ovat laadukkaat palvelut, joihin on helppo päästä. Työssä keskeisinä elementteinä ovat ennaltaehkäisevä näkökulma, varhainen tunnistaminen ja asiakkaan omien voimavarojen tukeminen.

Talousarvion toteutuminen

Avosairaanhoidon vastaanottopalveluja tuotettiin aluejakoon perustuvalla omalääkäri- ja omahoitajamallilla. Hoitoon pääsyn ajat pysyivät lyhyinä kaikille ammattiryhmille. Lääkärikäynnit lisääntyivät edellisvuodesta (+1,8 %), mutta hoitajakäynnit ja fysioterapeuttinen käynnit vähentyivät. Hoitajakäyntien vähentyminen liittyi henkilöstömäärän supistumiseen, aluehoitajien määrä väheni neljään yhden hoitajan jäädessä osa-aikatyöhön. Sekä toiminta- että puheterapeutin käynnit lisääntyivät.

Päivystystoimintaan ei tullut muutoksia, iltapäivystyksessä klo 15:30 – 20.00 kävi keskimäärin 12 potilasta lääkärillä ja hoitajalla 1-2 potilasta. Yöpäivystykset ja viikonloppupäivystykset ostetaan sairaanhoitopiiriltä, jossa lääkäreillämme on vastuulla yksi yövuoro kuukaudessa.

Avosairaanhoidon toiminta on vakiintunut liikelaitoksen perustamisvaiheen muutoksista. Samat kokeneet hoitajat ja lääkärit ja terapeutit palvelevat kuntalaisia ja terveyskeskuksemme valinnoita. Perusterveydenhuollon vastaanottopalvelujen lisäksi toimintaan kuuluu laaja joukko erikoisosaamista vaativaa työtä. Saatavilla on erikoisaloista lähipalveluna diabeteslääkäri, kardiologin, geriatrin, ortopedin ja röntgenlääkäriin palvelut. Lisäksi toimivat fysioterapeutin akuuttivastaanotto ja ravitsemusterapeutin vastaanotto. Hoitotarvikejakelu ja apuvälinepalvelu ovat myös paikallista toimintaa.

Tutkimusvalikoima toteutui entisen tasoisena, terveyskeskuksessa tehtiin raskausEKG-, Holter, uniapnea ja spirometriatutkimuksia. Tähystykset ostettiin Seutusterveyskeskukselta Laukaasta ja magneettitutkimukset sairaanhoitopiiriin kilpailuttamina Cityterveydestä.

Loppuvuoden aikana saatiin oma Tekonivelpotilaan hoitoketju valmiiksi. Jatkossa tekonivelpotilaan kaikki ennakovalmistelut tapahtuvat omassa terveyskeskuksessa (lääkärin vastaanotto, perussairauksien hoitotasapainon kartoitus, hoitajan vastaanotto, hammaslääkäriin arvio ja hoito sekä fysioterapeutin ohjaus). Oman lääkärin sairaalakoulutusvaihejakson jälkeen joulukuussa saimme myös alaraajan laskimotukosten diagnosointi- ja hoitomahdollisuuden ilman erikoissairaanhoidon käyntiä.

Effica –järjestelmän laskutusprojekti oli yksi vuoden työläimpiä muutoksia. Sen avulla laskutus kuitenkin yksinkertaistuu jatkossa.

Lautakuntaan nähden sitovat tavoitteet	Mittari ja vertailuarvo	Toteuma
<p>Vaikuttavuustavoitteet</p> <p>1) diabeetikoiden hoitotasapaino paranee</p> <p>2) Eteisvärinäpotilaiden aivohalvauksen estohoidossa siirrytään lääkkeisiin, jotka eivät vaadi laboratoriomonitorointia</p>	<p>Insuliinipuutteesta kärsivien diabeetikoiden hoitotaso (HBA₁C) paranee</p> <p>Aikuistyyppin diabeetikoilla hyvässä hoitotasapainossa olevien (HBA₁C alle 53) osuus pysyy samana tai kasvaa (nyt 74 %)</p> <p>Uusien antikoagulaatiohoitojen määrä nousee yli 10 % (nyt 65 potilasta) ja varfariinihoitojen määrä vähenee saman verran</p>	<p>Insuliinipuutteesta kärsivien diabeetikoiden (HBA₁C) tasosta ei tilastodataa</p> <p>Aikuistyyppin diabeetikoiden hyvässä hoitotasapainossa (HBA₁C alle 53) olevien osuus pysyi samana (74 %)</p> <p>Uusia antikoagulaatiohoitoja saavien määrä nousi yli 50 % (99-150) ja varfariinihoitojen määrä väheni samassa suhteessa</p>
<p>Tuotantotavoitteet</p> <p>1) Hoitoon pääsy</p> <p>2) Hoidon laatu</p> <ul style="list-style-type: none"> - asiakastytyväisyys - henkilökunnan työhyvinvointi 	<p>Ns. T₃ aika (=kolmas vapaa aika) hoitajalle enintään 7 vrk, lääkärille enintään 14 vrk ja terapeuteille enintään 30 vrk</p> <p>NPS luku yli 70</p> <p>Oma koettu työhyvinvointi 7,5 tai parempi asteikolla (1-10), mittaukset työpaikkakokouksissa n. 3 kuukauden välein</p>	<p>Hoitajille 10 vrk</p> <p>Lääkäreille 10 vrk</p> <p>Terapeuteille 15vrk</p> <p>NPS 76</p> <p>Työhyvinvointi 7,7 (Webropool kysely 3/18)</p>

Tunnusluvut	TP 17	TA 18	TP 18
Vastaanottokäynnit			
- lääkäreillä	14100	13500	14351
- hoitajilla	7100	6500	6741
- terapeuteilla	2036	2200	1840
Puhelinkontaktit			
-lääkäreillä	5500	5600	6519
- hoitajilla	2850	3200	2740
Puhelinpalveluun vastaamis %	-	yli 80%	100%
Asiakkuus % (=peittävyys)			
- lääkärit	58,7%	yli 65%	n.70 %
- hoitajat	36%	yli 45%	n.37 %

TALOUSARVION TOTEUTUMINEN

Avosairaanhoidon henkilöstöön, tutkimusvalikoimaan ja erikoislääkäreiden konsultaatiopalveluihin ei tehty muutoksia toimintavuoden aikana muutoksia. Avoinna olevaa osa-aikaista lääkärinvirkaa ei täytetty, mutta loppuvuonna virkapohjaa käytettiin sijaisjärjestelyihin. Kesäloma-ajan toiminnan turvaamiseksi tarvittiin yksi lääkärisijainen ja hoitajapuolella sijaisia oli 1-2.

Avosairaanhoidon menot olivat 3,1 %:a talousarviota ja edellisen vuoden toteumaa pienemmät. Tiukasta taloudenpidosta huolimatta palveluja on tarjottu kattavasti, hoitoon pääsy on ollut tavoitteiden mukaista ja mitatut laatutavoitteet ovat toteutuneet. Asiakaspalaute on kaikilta osin hyvää, THL:n kyselyssä lokakuussa saimme yleisarvosanan 4,8 (asteikolla 1-5), mikä oli jaettu maakunnan ykköstitä. Myös henkilökunnan työtyytyväisyys on ollut tavoitteiden mukaisessa tasossa.

KohdeNimi	Talous- arvio	TA- muutokset	Toteuma	Poikkeama
1 KÄYTTÖTALOUS				
400 HYVINVOINTI LIIKELAITOS				
570 AVOSAIRAANHOITO KÄYTTÖTALOUSOSA				
* LIIKEVAIHTO	269.050	0	406.737,85	137.687,85-
* Liiketoiminnan muut tuotot	0	0	10.930,29	10.930,29-
* Tuet ja avustukset kunnalta/ky Materiaalit ja palvelut	2.645.130	0	2.645.130,00	0,00
* Aineet tarvikkeet ja tavarat				
* Ostot tilikauden aikana	417.850-	0	515.867,91-	98.017,91
* Palvelujen ostot	741.400-	0	687.917,42-	53.482,58-
* Henkilöstökulut				
* Palkat ja palkkiot	1.157.610-	0	1.085.248,02-	72.361,98-
* Henkilösivukulut				
* Eläkekulut	307.510-	0	237.883,50-	69.626,50-
* Muut henkilösivukulut	47.450-	0	55.189,57-	7.739,57
* Poistot ja arvonalentumiset				
* Suunnitelman muk. poistot	1.170-	0	0,00	1.170,00-
* Liiketoiminnan muut kulut	241.190-	0	223.267,93-	17.922,07-
** LIIKEYLIJÄÄMÄ (-ALIJÄÄMÄ)	0	0	257.423,79	257.423,79-
Rahoitustuotot ja -kulut				
*** TILIKAUDEN YLI-/ALIJÄÄMÄ	0	0	257.423,79	257.423,79-
Satunnaiset tuotot ja -kulut				
**** YLI-/ALIJÄÄMÄ ENNEN VAR.	0	0	257.423,79	257.423,79-
***** TILIKAUDEN YLI- / ALIJÄÄMÄ	0	0	257.423,79	257.423,79-

5.1.5. Suun terveydenhuollon palvelut

Toiminnan yleisarvio ja merkittävät muutokset

Toiminnan tavoitteena oli tarjota väestölle terveydenhuoltolain (26 §) edellyttämät suun terveydenhuollon palvelut ja kannustaa kuntalaisia huolehtimaan omasta ja läheistensä suun terveydestä. Tärkein palvelutuote oli opastaa kuntalaisia päivittäisen omahoidon toteutuksessa ja näin vähentää hampaiden pinnoille kertyneen plakin aiheuttamia biofilmisairauksia.

Lasten ja nuorten suun terveystarkastukset toteutettiin asetusten mukaisesti. Aikuisten suun terveydenhuollossa toteutettiin pitkän perinteen mukaisesti kutsujärjestelmää. Tekstiviestimuistutus otettiin käyttöön aikuisten kutsuissa aiemmin lähetettyjen kirjeiden sijaan.

Erikoishammaslääkäritasoinen oikomishoito toteutettiin kouluhammashoitolan tiloissa. Suun erikoishoidon palveluja, kuten vaativia suukirurgian ja iensairauksien hoitoja, ostettiin myös yksityiseltä palveluntuottajalta Jyväskylästä (66 käyntiä). Suun terveydenhuollon arkipyhä- ja viikonloppupäivystys järjestettiin maakunnallisena yhteistyönä. Päivystyksen kaikista käynneistä 3,3 % (46 käyntiä) oli muuramelaisia.

Muuramen suun terveydenhuollossa käyntien määrä lisääntyi kaikissa ammattiryhmissä. Eniten lisääntyivät käynnit hammaslääkärillä (+ 11 %). Kouluhammashoitolassa käynnit lisääntyivät 16 %. Koulun käyntien lisäys johtui pääosin oikomishoitokäyntien lisääntymisestä.

Vanhus- ja vammaispalvelujen kanssa toteutettiin yhteistyönä kotihoidon työntekijöiden koulutustilaisuus ja kotihoidon asiakkaiden suun terveyden kartoituskysely. Näin pyrittiin lisäämään kotihoidon työntekijöiden tietoutta suun terveydestä ja kartoittamaan ja hoitamaan kotihoidon asiakkaiden suun sairauksia.

Hoitoon pääsy, asiakastyytyväisyys ja lasten suun terveys

Kiireettömään hoitoon pääsy Muuramen suun terveydenhuoltoon oli läpi vuoden hyvä. Muuramelaisten aikuisten hoitoon pääsy hammaslääkärille ja suuhygienistille oli hieman nopeampaa viime vuoteen verrattuna. Asiakastyytyväisyyttä mittaava NPS luku oli Muuramessa 87, kun vastaava luku viime vuonna oli 84.

Lasten suun terveys oli Muuramessa hyvällä tasolla. Terveiden (ei reikiintyneitä, paikattuja tai poistettuja hampaita) 12-vuotiaiden lasten osuus oli 79 %. Murrosiässä paikkaushoitoa vaativien hampaiden määrä lisääntyi valtakunnallisen trendin mukaisesti ja enää vain 52 % 15-vuotiaista oli terveitä.

Talousarvion toteutuminen

Muuramen suun terveydenhuollon menot nousivat 2,6 % edellisvuoteen verrattuna. Nousu johtui pääosin henkilöstömenojen noususta, jota selittää uusi 0,5 hammashoitajan vakanssi ja palkankorotukset. Asiakasmaksutulot laskivat 3,6 %, vaikka käyntien määrä lisääntyi. Tämä selittyy alle 18-vuotiaiden maksuttomien käyntien lisääntymisellä.

Lautakuntaan nähden sitovat tavoitteet	Mittari ja vertailuarvo	Toimenpiteet 2018
<i>Vaikuttavuustavoitteet</i>		
1. Omahoidon tason parantaminen	Mitataan neliportaisella asteikolla hoitajakson aikana (Plak 0,1,2,3). <i>Tavoite: Plak 0 ja 1 > 75% potilaista.</i>	Hoitokäynneillä on kiinnitetty erityistä huomiota omahoidon opastukseen.
2. Säännöllinen palvelujen käyttö	Kuntalaisilla on suun terveystarkastus ja omahoidon suunnitelma. <i>Tavoite: Hoidon peittävyys >75% kolmen vuoden ajanjaksolla mitattuna.</i>	Tekstiviestimuistutus otettiin käyttöön aikuisten kutsuissa.

Tunnusluvut	TP 17	TA 18	TP 18
Käynnit			
- hammaslääkärillä	9808	9500	10851
- suuhygienistillä	2478	2500	2614
- hammashoitajalla	1194	1500	1327
Omahoidon taso hyvä % (Plak 0 tai 1)	76	>75	80
Hoitoon pääsy (vrk)			
- hammaslääkäri	31	30	28
- suuhygienisti	35	30	31
Asiakastyytyväisyys, NPS	85	>70	87

KohdeNimi	Talous- arvio	TA- muutokset	Toteuma	Poikkeama
1 KÄYTTÖTALOUS				
400 HYVINVOINTI LIIKELAITOS				
580 SUUN TERVEYDENHUOLTO KÄYTTÖTALOUSOSA				
* LIIKEVAIHTO	346.760	0	378.647,60	31.887,60-
* Liiketoiminnan muut tuotot	0	0	6.634,90	6.634,90-
* Tuet ja avustukset kunnalta/ky Materiaalit ja palvelut	776.720	0	776.720,04	0,04-
* Aineet tarvikkeet ja tavarat				
* Ostot tilikauden aikana	90.190-	0	106.475,39-	16.285,39
* Palvelujen ostot	195.810-	0	190.229,50-	5.580,50-
* Henkilöstökulut				
* Palkat ja palkkiot	602.340-	0	661.275,03-	58.935,03
* Henkilösivukulut				
* Eläkekulut	125.290-	0	139.174,52-	13.884,52
* Muut henkilösivukulut	24.710-	0	31.098,09-	6.388,09
* Poistot ja arvonalentumiset				
* Suunnitelman muk. poistot	11.740-	0	11.738,57-	1,43-
* Liiketoiminnan muut kulut	73.400-	0	64.675,27-	8.724,73-
** LIIKEYLIJÄÄMÄ (-ALIJÄÄMÄ)	0	0	42.663,83-	42.663,83
Rahoitustuotot ja -kulut				
*** TILIKAUDEN YLI-/ALIJÄÄMÄ	0	0	42.663,83-	42.663,83
Satunnaiset tuotot ja -kulut				
**** YLI-/ALIJÄÄMÄ ENNEN VAR.	0	0	42.663,83-	42.663,83
***** TILIKAUDEN YLI- / ALIJÄÄMÄ	0	0	42.663,83-	42.663,83

5.1.6. Erikoissairaanhoidon toteutuminen 2018

Erikoissairaanhoidon menojen kasvu oli 917 000 euroa edellisvuodesta ja selittää lähes reilusti yli puolet liikelaitoksen talousarvion ylityksestä. Pääselyksenä on harvinaisten kalliiden hoitojen satunnainen kasautuminen toimintavuoteen. Kalliiden hoitojen kasautumista kuvaa se, että saimme kalliiden hoitojen tasausta yli 520 000 euroa. Mukana on myös selkeästi alimitoitettu talousarvio, joka oli jälleen edellisvuoden toteumaa pienempi. Talousarvion pienuus ei ole tietoisesti harkittua, vaan arvio on perustunut sairaanhoitopiirin arviointiin.

Suurin erikoissairaanhoidon kasvu tuli lastentaudeilta (+493 000 euroa edellisvuoteen), muut merkittävät kasvut tulivat sisätaudeilta (+317 000) ja neurologialta (+178 000).

Poikkeavan erikoissairaanhoidon menojen kasvun jälkeenkin Muuramen erikoissairaanhoidon menot ovat maakunnan halvimpien joukossa.

KohdeNimi	Talous- arvio	TA- muutokset	Toteuma	Poikkeama
1 KÄYTTÖTALOUS				
400 HYVINVOINTI LIIKELAITOS				
590 ERIKOISSAIRAANHOITO KÄYTTÖTALOUSOSA				
* Tuet ja avustukset kunnalta/ky Materiaalit ja palvelut	9.220.460	0	9.220.455,60	4,40
* Aineet tarvikkeet ja tavarat Palvelujen ostot	9.193.000-	0	10.316.806,91-	1.123.806,91
* Henkilöstökulut Henkilösivukulut	21.560-	0	21.000,72-	559,28-
* Poistot ja arvonalentumiset Liiketoiminnan muut kulut	5.900-	0	5.900,04-	0,04
** LIIKEYLIJÄÄMÄ (-ALIJÄÄMÄ) Rahoitustuotot ja -kulut	0	0	1.123.252,07-	1.123.252,07
*** TILIKAUDEN YLI-/ALIJÄÄMÄ Satunnaiset tuotot ja -kulut	0	0	1.123.252,07-	1.123.252,07
**** YLI-/ALIJÄÄMÄ ENNEN VAR.	0	0	1.123.252,07-	1.123.252,07
***** TILIKAUDEN YLI- / ALIJÄÄMÄ	0	0	1.123.252,07-	1.123.252,07

6. Yhteensä koko liikelaitos

Muuramen Hyvinvointi – liikelaitoksen toiminta jatkui toisena toimintavuonna vakiintuneena. Hoidon saatavuus on edelleen erinomaista, sosiaalipalveluita on vahvistettu, henkilöstöä on palkattu edelleen suunnitelmallisesti lisää.

Hyvinvointi – liikelaitoksen tulos jäi 1 624 347,26 euroa alijäämäiseksi, mikä on noin 1,5 M€ euroa ennakoitua enemmän alijäämäinen. Alijäämä selittyy pääosin erikoissairaanhoidon menojen TA2018 ylityksestä (noin 1,12 M€ euroa, +12,2 %). Perhe- ja sosiaalipalveluiden menot ylittyivät noin 550 000 euroa (+14 %), jossa ylitys tuli palveluiden ostosta, henkilöstömenot alittuivat 95 000 euroa. Vanhus- ja vammaispalvelujen menot ylittyivät noin 270 000 euroa (+3,2 %), ylitykset tulivat palveluostoista ja henkilöstömenoista, molemmista erikseen yli 200 000 euroa. Mutta samalla myös maksutuloja tuli enemmän, yhteensä yli 250 000 euroa. Avosairaanhoidon menot alittuivat noin 86 000 euroa (-3,1 %), menojen alitusta selittää säästyneet henkilöstökulut. Samanaikaisesti tuloja kirjattiin 50 % ennakoitua enemmän. Suun terveydenhuollon menot ylittyivät noin 94 000 euroa (9,0 %). Ylitys selittyy kasvaneina henkilöstömenoina sekä palveluostoina.

Muuramen Hyvinvointi – liikelaitoksen toiminnallista tulosta voidaan toisena toimintavuonna pitää erinomaisena. Taloudellisesti tulos on heikko, tilanne ei johdu liikelaitoksen toiminnasta. Tilanne on kestämaton kunnan avustuksen kattaessa vain erikoissairaanhoidon sopimusohjausneuvotteluissa suunnitellun osan, eikä kunta ole kattanut erikoissairaanhoidon ylitystä. Avustukseen on saatava merkittävä kertakorotus, jolla liikelaitoksen alijäämä saadaan katettua. Alijäämää on erikoissairaanhoidon ylityksien perusteella kertynyt 2017 (0,542 M€) ja 2018 (1,12 M€).

KohdeNimi	Talous- arvio	TA- muutokset	Toteuma	Poikkeama
KÄYTTÖTALOUSOSA				
* LIIKEVAIHTO	1.884.490	0	2.136.654,03	252.164,03-
* Liiketoiminnan muut tuotot	1.035.680	66.960-	1.026.766,95	58.046,95-
* Tuet ja avustukset kunnalta/ky	22.920.750	0	22.920.750,00	0,00
Materiaalit ja palvelut				
Aineet tarvikkeet ja tavarat				
* Ostot tilikauden aikana	738.650-	0	854.712,92-	116.062,92
* Palvelujen ostot	16.006.230-	0	17.830.088,96-	1.823.858,96
Henkilöstökulut				
* Palkat ja palkkiot	4.951.750-	0	5.012.876,91-	61.126,91
Henkilösivukulut				
* Eläkekulut	1.198.630-	0	1.162.277,11-	36.352,89-
* Muut henkilösivukulut	201.310-	0	221.920,15-	20.610,15
Poistot ja arvonalentumiset				
* Suunnitelman muk. poistot	70.410-	0	68.049,77-	2.360,23-
* Liiketoiminnan muut kulut	2.864.290-	172.120	2.555.592,42-	136.577,58-
** LIIKEYLIJÄÄMÄ (-ALIJÄÄMÄ)	190.350-	105.160	1.621.347,26-	1.536.157,26
Rahoitustuotot ja -kulut				
*** TILIKAUDEN YLI-/ALIJÄÄMÄ	190.350-	105.160	1.621.347,26-	1.536.157,26
Satunnaiset tuotot ja -kulut				
**** YLI-/ALIJÄÄMÄ ENNEN VAR.	190.350-	105.160	1.621.347,26-	1.536.157,26
***** TILIKAUDEN YLI- / ALIJÄÄMÄ	190.350-	105.160	1.621.347,26-	1.536.157,26

7. Investoinnit

Valtakunnallista SOTE –uudistusta odoteltaessa ei investointeja suoritettu, eikä niihin ollut myöskään akuuttia tarvetta.

KohdeNimi	Talous- arvio	TA- muutokset	Toteuma	Poikkeama
Investointien talousarvio				
Investointimenot				
* Investointimenot yht.	10.000-	0	0,00	10.000,00-
Rahoitusosuudet				
Omaisuuksien myynti				
Investoinnit netto	10.000-	0	0,00	10.000,00-

8. Tilinpäätöslaskelmat

8.1. Tuloslaskelma

	2018	2017
KÄYTTÖTALOUSOSA		
* LIIKEVAIHTO	2.136.654,03	1.859.911,61
* Liiketoiminnan muut tuotot	1.026.766,95	895.477,03
* Tuet ja avustukset kunnalta/ky	22.920.750,00	22.742.739,96
Materiaalit ja palvelut		
Aineet tarvikkeet ja tavarat		
* Ostot tilikauden aikana	854.712,92-	748.976,67-
* Palvelujen ostot	17.830.088,96-	16.116.573,16-
Henkilöstökulut		
* Palkat ja palkkiot	5.012.876,91-	4.829.716,76-
Henkilösivukulut		
* Eläkekulut	1.162.277,11-	1.128.594,48-
* Muut henkilösivukulut	221.920,15-	224.698,33-
Poistot ja arvonalentumiset		
* Suunnitelman muk. poistot	68.049,77-	67.321,69-
* Liiketoiminnan muut kulut	2.555.592,42-	2.733.951,73-
** LIIKEYLIJÄÄMÄ (-ALIJÄÄMÄ)	1.621.347,26-	351.704,22-
Rahoitustuotot ja -kulut		
* Korvaus peruspääomasta	3.000,00-	3.000,00-
*** TILIKAUDEN YLI-/ALIJÄÄMÄ	1.624.347,26-	354.704,22-
Satunnaiset tuotot ja -kulut		
**** YLI-/ALIJÄÄMÄ ENNEN VAR.	1.624.347,26-	354.704,22-
***** TILIKAUDEN YLI- / ALIJÄÄMÄ	1.624.347,26-	354.704,22-

Sisältää sisäiset ja laskennalliset erät

Tunnusluvut	2018	2017
Toimintakulut € / asukas	2 724,51	2 560,66
Asukasluku 31.12.2018	10 169	10 095
Liikevaihto prosenttia toimintakuluista	7,71	7,20
100 * Liikevaihto/ (Toimintakulut-Valmistus omaan käyttöön)		

8.2. Rahoituslaskelma

	v.2018	v.2017
TOIMINNAN RAHAVIRTA		
* Liikelylijäämä (-ali)	1.621.347,26-	351.704,22-
* Poistot ja arvonalentumiset	68.049,77	67.321,69
* Rahoitustuotot ja -kulut	3.000,00-	3.000,00-
**	1.556.297,49-	287.382,53-
INVESTOINTIEN RAHAVIRTA		
* Investointimenot	0,00	46.424,32-
** Pysyvien vastaavien	0,00	46.424,32-
***	1.556.297,49-	333.806,85-
RAHOITUKSEN RAHAVIRTA		
Antolainojen muutokset		
Lainakannan muutokset		
** Oman pääoman muutokset	0,00	0,00
Muut maksuvalmiuden muutokset		
* Saamisten muutos kunnalta	12.857,04	535.284,92
* Saamisten muutos muilta	418.287,42-	798.451,96-
* Korott.velk. muutos kunnalta	1.540.403,98	0,00
* Korott.velk. muutos muilta	421.323,89	596.973,89
**	1.556.297,49	333.806,85
***	1.556.297,49	333.806,85
****	0,00	0,00

8.3. Tase

	v.2018	v.2017
VASTAAVAA		
A PYSYVÄT VASTAAVAT		
I Aineettomat hyödykkeet		
* 1. Aineettomat oikeudet	13.175,83	26.351,65
** Aineettomat hyödykkeet yht.	13.175,83	26.351,65
II Aineelliset hyödykkeet		
* 4. Koneet ja kalusto	60.261,36	115.135,31
** Aineelliset hyödykkeet yht	60.261,36	115.135,31
III Sijoitukset		
****	73.437,19	141.486,96
B TOIMEKSIANTOJEN VARAT		
C VAIHTUVAT VASTAAVAT		
I Vaihto-omaisuus		
II Saamiset		
Pitkäaikaiset saamiset		
Lyhytaikaiset saamiset		
* 1. Myyntisaamiset	426.985,30	396.260,88
* 3. Saamiset kunnalta	0,00	12.857,04
* 4. Muut saamiset	132.803,00	145.029,77
* 5. Siirtosaamiset	1.016.658,36	616.868,59
** Lyhytaikaiset saamiset yht.	1.576.446,66	1.171.016,28
*** Saamiset yhteensä	1.576.446,66	1.171.016,28
III Rahoitusarvopaperit		
IV Rahat ja pankkisaamiset		
****	1.576.446,66	1.171.016,28
*****	1.649.883,85	1.312.503,24

	v.2018	v.2017
VASTATTAVAA		
A OMA PÄÄOMA		
* I Peruspääoma	50.000,00-	50.000,00-
* IV Ed.tilikausien yli/alijäämä	354.704,22	0,00
* V Tilikauden yli/alijäämä	1.624.347,26	354.704,22
*** OMA PÄÄOMA YHTEENSÄ	1.929.051,48	304.704,22
B POISTOERO JA VAPAAEHTOISET VARAUKSET		
C PAKOLLISET VARAUKSET		
D TOIMEKSIANTOJEN PÄÄOMAT		
* 3. Muut toimeksiantojen pääoma	34.817,77-	34.817,77-
*** TOIMEKSIANTOJEN PÄÄOMAT YHT.	34.817,77-	34.817,77-
E VIERAS PÄÄOMA		
I Pitkäaikainen		
II Lyhytaikainen		
* 7. Ostovelat	453.025,10-	132.116,97-
* 8. Korottomat velat kunnalta	1.540.403,98-	0,00
* 9. Muut velat/Liittymismaksut	113.386,10-	1.798,46-
* 10. Siirtovelat	1.437.302,38-	1.448.474,26-
** Lyhytaikainen vieras po. yht.	3.544.117,56-	1.582.389,69-
*** VIERAS PÄÄOMA YHTEENSÄ	3.544.117,56-	1.582.389,69-
***** VASTATTAVAA	1.649.883,85-	1.312.503,24-

Tunnusluvut	2018	2017
Omavaraisuusaste, %	-116,92	-23,22
100* (Oma pääoma + Poistoero ja vapaaehtoiset varaukset)/(Koko pääoma - Saadut ennakot)		
Suhteellinen velkaantuneisuus, %	112,03	57,43
100*(Vieras pääoma - Saadut ennakot) / Käyttötulot		
Kertynyt alijäämä	1 979 051,48	354 704,22

9. Esitys Muuramen Hyvinvointi –liikelaitoksen tuloksen käsittelystä

Esitetään, että tilikauden alijäämä 1 624 347,26 euroa siirretään taseen edellisten tilikausien yli- ja alijäämien tilille ja että liikelaitoksen kertynyt alijäämä katetaan vuoden 2020 loppuun mennessä.

10. Tilinpäätöksen tiedot

10.1. Arvostus- ja jaksotusperiaatteet ja menetelmät

Noudatetaan samoja arvostus- ja jaksotusperiaatteita kuin kunnan kirjanpidossa.

10.2. Tilinpäätöksen laatimisperiaatteet

Eriytettyyn tulos- ja rahoituslaskelmaan otetaan ulkoisten tulojen ja menojen lisäksi sisäinen ja laskennallinen tulo, menot tai rahoituserä, jossa vastapuolena on kunnan muut toiminta.

Eriytettyyn taseeseen otetaan sisäinen saatava ja velka sekä sisäinen kate, jossa vastapuolena on kunnan muu toiminta.

10.3. Edellisen tilikauden tietojen vertailukelpoisuus

Muuramen Hyvinvointi –liikelaitoksen toiminta säilyi samankaltaisena 2018 kuin se oli tilinpäätöshetkellä 31.12.2017. Tilikauden sisällä kausittain on eroja ja vertailukelpoisuus ei toteudu esimerkiksi vuosineljänneksittäin, mutta koko tilikausi on täysin vertailukelpoinen.

Vertailukelpoisuus ei ulotu vuoteen 2016. Muuramen Hyvinvointi –liikelaitos aloitti toimintansa 1.1.2017. Liikelaitos muodostettiin kunnan sosiaalitoimesta ja siihen saakka Jyväskylän yhteistoiminta-alueelta (Jyte) ostetusta perusterveydenhuollosta. Erikoissairaanhoidon ostaminen kuuluu myös liikelaitoksen toimintaan. Tuloslaskelman v. 2016 vertailutiedoissa perusterveydenhuolto näkyy asiakaspalveluiden ostona ja toimintatuotot kertyivät terveydenhuollon osalta Jytelle. Tilikausien kokonaisuuden vertailu on tehtävä 2017/2016 osalta 2017 kunnan avustuksen + toteutuneen alijäämän ja 2016 toteutuneen alijäämän tasolla. Tällöin laskennallisesti kulut alijäämän kattamiseksi olisivat kasvaneet noin 382 000 euroa. Kunnan SOTE kulut siis kasvoivat 1,6 %. Jos tarkastellaan rajoitetusti oman toiminnan osuutta kasvusta ja vähennetään vertailussa erikoissairaanhoidon ylitys, niin tällöin liikelaitoksen oman toiminnan kulut kokonaisuutena alenivat 0,7 % vertailtaessa vuoden katettavaan 2016 alijäämään.

Taseen vertailutietona on vuoden 2017 avaava tase. Rahoituslaskelmassa ei ole vuoden 2016 vertailutietoja.

11. Tilinpäätöksen liitetiedot

11.1. Tuloslaskelmaa koskevat liitetiedot

Sosiaali- ja terveystalot		
Toimintatuotot tehtävälueittain		
	2018	2017
Sosiaali- ja terveystalot	-	-
Siitä:		
Lapsi- ja oppilastalot	13 786	14 562
Perhe- ja aikuissosiaalityö	80 410	44 095
Aktivointi ja työllistäminen	299 145	250 298
Vanhustalot	1 319 392	1 176 641
Vammaistalot	133 716	127 829
Terveystalot	365 272	249 875
Avosairaanhoido	406 672	368 119
Suun terveydenhuolto	378 063	385 346
Sosiaali- ja terveystalot yhteensä	2 996 456	2 616 765

Palvelujen ostojen erittely

Palvelujen ostojen erittely	2018	2017
Asiakaspalvelujen ostot	15 617 929	13 836 678
Muiden palvelujen ostot	1 720 382	1 824 548
Palvelujen ostot yhteensä	17 338 311	15 661 226

Poistosuunnitelmana käytetään Muuramen kunnan poistosuunnitelmaa.

11.2. Tasetta koskevat liitetiedot

Pysyvät vastaavat ja muut pitkäaikaiset sijoitukset	
Aineettomat hyödykkeet	
	Aineettomat oikeudet
Poistamaton hankintameno 1.1.	26 351,65
Lisäykset tilikauden aikana	
Rahoitusosuudet tilikaudella	
Vähennykset tilikauden aikana	-
Siirrot erien välillä	
Tilikauden poistot	13 175,82
Arvonlennukset ja niiden pal.	
Poistamaton hankintameno 31.12.	13 175,83
KIRJANPITOARVO 31.12.	13 175,83

Pysyvät vastaavat ja muut pitkäaikaiset sijoitukset	
Aineelliset hyödykkeet	
	Koneet ja kalusto
Poistamaton hankintameno 1.1.	115 135,31
Lisäykset tilikauden aikana	-
Rahoitusosuudet tilikaudella	
Vähennykset tilikauden aikana	
Siirrot erien välillä	
Tilikauden poistot	54 873,95
Arvonlennukset ja niiden pal.	
Poistamaton hankintameno 31.12.	60 261,36
Liittymismaksut	
Vähennykset tilikauden aikana	
Siirrot erien välillä	
Arvonlennukset ja niiden pal.	
Arvonkorotukset	
Arvonkorotuksen purku	
KIRJANPITOARVO 31.12.	60 261,36

Siirtosaamisiin liittyvät olennaiset erät		
	2018	2017
Lyhytaikaiset siirtosaamiset		
Menoennakot		
Muut menoennakot		0
Tulojäämät		
Tuet ja avustukset	40 148	44 255
Siirtosaamiset jäsenkuntayhtymiltä	976 510	572 614
Lyhytaikaiset siirtosaamiset yht.	1 016 658	616 869

Siirtovelkoihin sisältyvät olennaiset erät		
	2018	2017
Lyhytaikaiset siirtovelat		
Nuorten itsenäistymisvarat	33 051	26 081
Ohjaajapalkkiot	10 534	8 390
Lomapalkkavelan ja henk.sivukuljen jaksotukset	823 174	751 560
Muut palkkojen ja henk.sivukulujen jaksotukset	2 586	2 586
Siirtovelat jäsenkuntayhtymille	449 979	569 572
Muut siirtovelat	120 564	90 285
Lyhytaikaiset siirtovelat yht.	1 439 888	1 440 084

12. Tilinpäätöksen allekirjoitukset

Muuramessa 19.3.2019

Ville Väyrynen
(puheenjohtaja)

Asko Juuti
(varapuheenjohtaja)

Teija Hitonen

Pauliina Maukonen-Kärkkäinen

Mirjam Rousu

Jari Nojonen

Tilintarkastusmerkintä

Olemme tarkastaneet tilinpäätöksen

Muuramessa ____ päivänä _____ kuuta 2019

BDO Audiator Oy

Tilintarkastusyhteisö

13. Luettelo käytetyistä kirjanpitoKirjoista

1. Toimintakertomus
 - Tuloslaskelma
 - Rahoituslaskelma
 - Tase
 - Talousarviovertailu

2. Päiväkirja

3. Pääkirja

4. Tositteisto
 - Tositelajit
 - 1 Pankkitositteet
 - 4 Palkkatapahtumat
 - 10 KP Laskennalliset
 - 11 KP Automaattikirjaukset
 - 12 SL Laskennalliset
 - 13 SL Automaattikirjaukset
 - 15 Luottotappiot
 - 16 Alv-jako
 - 20 Ostolaskujen maksut
 - 21 Ostolaskut
 - 22 WF Ostolaskut
 - 30 Myyntireskontran suoritukset
 - 31 Myyntilaskut/taloustoimisto
 - 34 Myyntilaskut / Efficca-kotihoito
 - 38 Myyntilaskut/Hyvinvointi liikel.
 - 87 Korkolaskut
 - 89 Sisäinen laskutus
 - 90 Muistiot
 - 91 Tilinpäätöksen liitetietolaskelmat
 - 96 Kirjanpidon tulos
 - 97 Kirjanpidon tulos laskennallinen
 - 98 Sisäisen laskennan tulos
 - 99 Sisäisen laskennan tulos laskennallinen

5. Osakirjanpitojen tapahtumaluettelot
 - osto- ja myyntireskontra
 - palkkakirjanpito

6. Poistosuunnitelmat

7. Pysyvien vastaavien kirjanpito

8. Lainakirjanpito

14. Selvitys kirjanpidon säilytyksestä

Pysyvästi säilytettävät (kunnan päätearkisto):

- tasekirja

Sähköisessä arkistossa 10 vuotta:

- pääkirjat (kp/sl)
- päiväkirjat (kp/sl)
- reskonralistat (osto- ja myyntireskontra)
- saldolistat (osto- ja myyntireskontra)
- WF ostolaskut (tositelaji 22)
- talousarviovertailut (sl)
- taseet (sl)
- tuloslaskelmat (sl)
- rahoituslaskelmat (sl)

Muut tositteet ja raportit säilytetään kunnan päätearkistossa 10 vuotta tai ESR-hankkeen edellyttämän säilytysajan. Kiinteistöinvestointeihin liittyvät tositteet korvataan 10 vuoden jälkeen selvityksillä, joista käy ilmi Verohallituksen määräämät seikat (AVL 209 m §).