

## Sisällysluettelo

Johdanto .....	1
1. Suunnitelman nimi ja suunnittelualue .....	2
2. Suunnittelutehtävän määrittely ja tavoitteet.....	2
3. Suunnittelun lähtökohdat ja aiemmat suunnitelmat .....	3
3.1 Valtakunnalliset alueidenkäyttötavoitteet.....	3
3.2 Maakuntakaava .....	3
3.3 Yleiskaava .....	5
3.4 Asemakaava .....	6
3.5 Pohjakartta ja rakennusjärjestys .....	6
3.6 Muut suunnitelmat ja selvitykset sekä suunnittelualueen nykytilanne .....	6
4. Osalliset .....	7
5. Tiedottaminen .....	7
6. Viranomaisyhteistyö .....	7
7. Selvitettävät vaikutukset, tehtävät selvitykset sekä vaikutusten arviointi .....	7
8. Kaavoituksen kulku, osallistuminen, aikataulu ja päätöksenteko .....	8
9. Yhteystiedot .....	9

## Johdanto

Maankäyttö- ja rakennuslaki (MRL 63 §) edellyttää, että

*Kaavaa laadittaessa tulee riittävän aikaisessa vaiheessa laatia kaavan tarkoitukseen ja merkitykseen nähden tarpeellinen suunnitelma osallistumis- ja vuorovaikutusmenettelyistä sekä kaavan vaikutusten arvioinnista. Kaavan vireille tulosta tulee ilmoittaa sillä tavoin, että osallisilla on mahdollisuus saada tietoja kaavoituksen lähtökohdista ja osallistumis- ja arviointimenettelyistä.*

Osallistumis- ja arviointisuunnitelma (OAS) kertoo mitä ollaan tekemässä ja miten. Tarkoitus on jo työn käynnistysvaiheessa selvittää

- miksi kaavoitustyöhön ryhdytään,
- mitä alueita se tulee koskemaan,
- mitä työvaiheita kaavan laatiminen käsittää,
- keitä kaavoitus tulee koskemaan,
- miten osallistuminen kaavoituksen aikana tullaan järjestämään sekä mitä kaavan vaikutuksia työn yhteydessä tullaan selvittämään

OAS auttaa asukkaita, kunnan hallintokuntia, viranomaisia, yhdistyksiä ja luottamusmiehiä seuraamaan kaavaprosessia ja osallistumaan siihen.

Osallistumis- ja arviointisuunnitelmaa täydennetään suunnittelun aikana tarpeen mukaisesti. Tarvittavista muutoksista tiedotetaan osallisia.

## 1. Suunnitelman nimi ja suunnittelualue

### Muuramentien asemakaavan muutos

Asemakaava koskee Muuramentietä ja se rajautuu Saarenkyläntien risteykseen sekä vireillä olevaan Muuramentien ja Kinkovuorentien risteysalueen asemakaavaan. Suunnittelualue on noin 2,2 km pitkä. Suunnittelualue sijaitsee osittain Muuratharjun vedenhankintaa varten tärkeällä pohjavesialueella.



Kuva 1. Suunnittelualueen likimääräinen sijainti sinisellä katkoviivalla. (Kartta © Maanmittauslaitos)

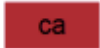


## Alueeseen kohdistuvat merkinnät ja suunnittelumääräykset:



Kuntakeskus

Keskustatoimintojen alakeskus (ca)



Merkinnällä osoitetaan seudullisesti merkittävä keskustatoimintojen alakeskus. Alakeskuksissa on asutuksen lisäksi kauppaan ja palveluihin liittyviä toimintoja.

Suunnittelumääräys: Alakeskuksen kehittämisessä tulee kiinnittää erityistä huomiota ydinkeskustan ja muun taajaman selkeään rajaukseen sekä keskusta-alueen viihtyisyyteen ja esteettömyyteen. Alueiden käytön suunnittelussa on huolehdittava joukkoliikenteen toimintaedellytyksistä ja turvallisista kevytliikenteen yhteyksistä sekä turvattuva maakunnallisesti ja valtakunnallisesti arvokkaat kulttuuriympäristöt. Kohdemerkinnällä osoitettu alue on määriteltävä yksityiskohtaisemmassa suunnittelussa siten, että muodostuu eheä, keskustahakuisiin toimintoihin painottuva kokonaisuus. Keskustatoimintojen alakeskuksiin saa sijoittaa seudullisesti merkittäviä, keskusta-alueille soveltuvan vähittäiskaupan suuryksiköitä.

Biotalouteen tukeutuva alue



Merkinnällä osoitetaan pääasiassa maa- ja metsätalouskäyttöön tarkoitettuja alueita.

Suunnittelumääräys: Alueen suunnittelussa varmistetaan maa- ja metsätalouden ja muiden maaseutuelinkeinojen toiminta- ja kehittäisedellytykset sekä turvataan hyvien ja yhtenäisten metsä- ja peltoalueiden säilyminen maaseutuelinkeinojen käytössä.

Seudullisesti merkittävä tiivistettävä taajama



Merkinnällä osoitetaan kehitettävä ja palvelut säilyttävä taajama.

Suunnittelumääräys: Taajamaa ylläpidetään ja kehitetään seudullisesti kattavien palvelujen keskuksena. Kehittämisessä hyödynnetään olemassa olevaa rakennetta kiinnittäen huomiota viihtyisyyteen ja esteettömyyteen. Alueen suunnittelussa on otettava huomioon kevyen liikenteen ja joukkoliikenteen tarpeet sekä turvattuva maakunnallisesti ja valtakunnallisesti arvokkaat kulttuuriympäristöt ja luonnonsuojelun kohteet.

### Kulttuuriympäristön vetovoima-alue



Merkinnällä osoitetaan maakunnan kulttuuriympäristön monimuotoiset aluekeskittymät.

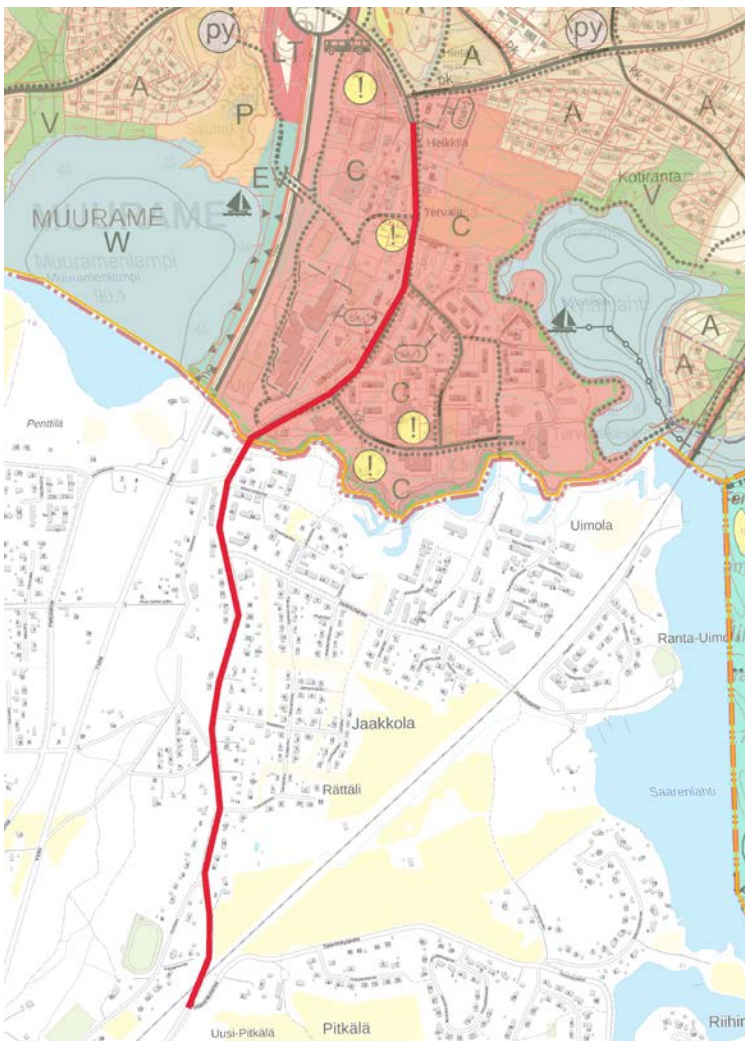
Suunnittelumääräys: Alueen kehittämisessä tulee hyödyntää kulttuuriympäristön monimuotoisuutta. Alueidenkäytön suunnittelulla edistetään kulttuuriympäristöjen kestävästä käytöstä ja hoitoa. Alueilla metsien hoito ja käyttö perustuu voimassa olevaan metsälainsäädäntöön.

### 3.2.1 Maakuntakaava 2040

Maakuntakaavan päivitystyö on käynnistynyt nimellä Keski-Suomen maakuntakaava 2040. Keski-Suomen maakuntakaava 2040 käsittelee seudullisesti merkittävää tuulivoiman tuotantoa, hyvinvoinnin aluerakennetta ja liikennettä.

### 3.3 Yleiskaava

Suunnittelualueella on osittain voimassa Muuramen keskustaajaman osayleiskaava, pohjoisosa (2015). Kaavassa alue on merkitty keskustatoimintojen alueeksi (C). Yleiskaavassa Muuramentien toiselle puolelle on osoitettu kevyenliikenteen väylä. Suunnittelualueen loppuosa sisältyy vireillä olevaan keskustaajaman osayleiskaavan eteläosaan.



Kuva 3. Ote osayleiskaavan pohjoisosasta (2015). Kaava-alueen likimääräinen sijainti on esitetty punaisella viivalla. (Kartta © Maanmittauslaitos)

C

#### KESKUSTATOIMINTOJEN ALUE.

Alue on tarkoitettu asemakaavoitettavaksi.

Keskusta-alueen pääasiallisia toimintoja ovat palvelut ja hallinto, keskustaan soveltuva asuminen ja ympäristöhäiriöitä aiheuttamattomat työpaikkatoiminnat sekä näihin liittyvät yhdyskuntateknisen huollon alueet sekä liikenne- ja virkistysalueet. Alueen suunnittelussa tulee kiinnittää erityistä huomiota keskusta-asumisen mahdollisuuden lisäämiseen, kevyen liikenteen ja joukkoliikenteen toimivuuteen ja turvallisuuteen. Asemakaavoituksella tulee kehittää nykyistä taajamakuvaa ja parantaa ympäristön laatua.

Alueelle saa sijoittaa vähittäiskaupan suuryksiköjä yhteensä enintään 15 000 k-m<sup>2</sup>.

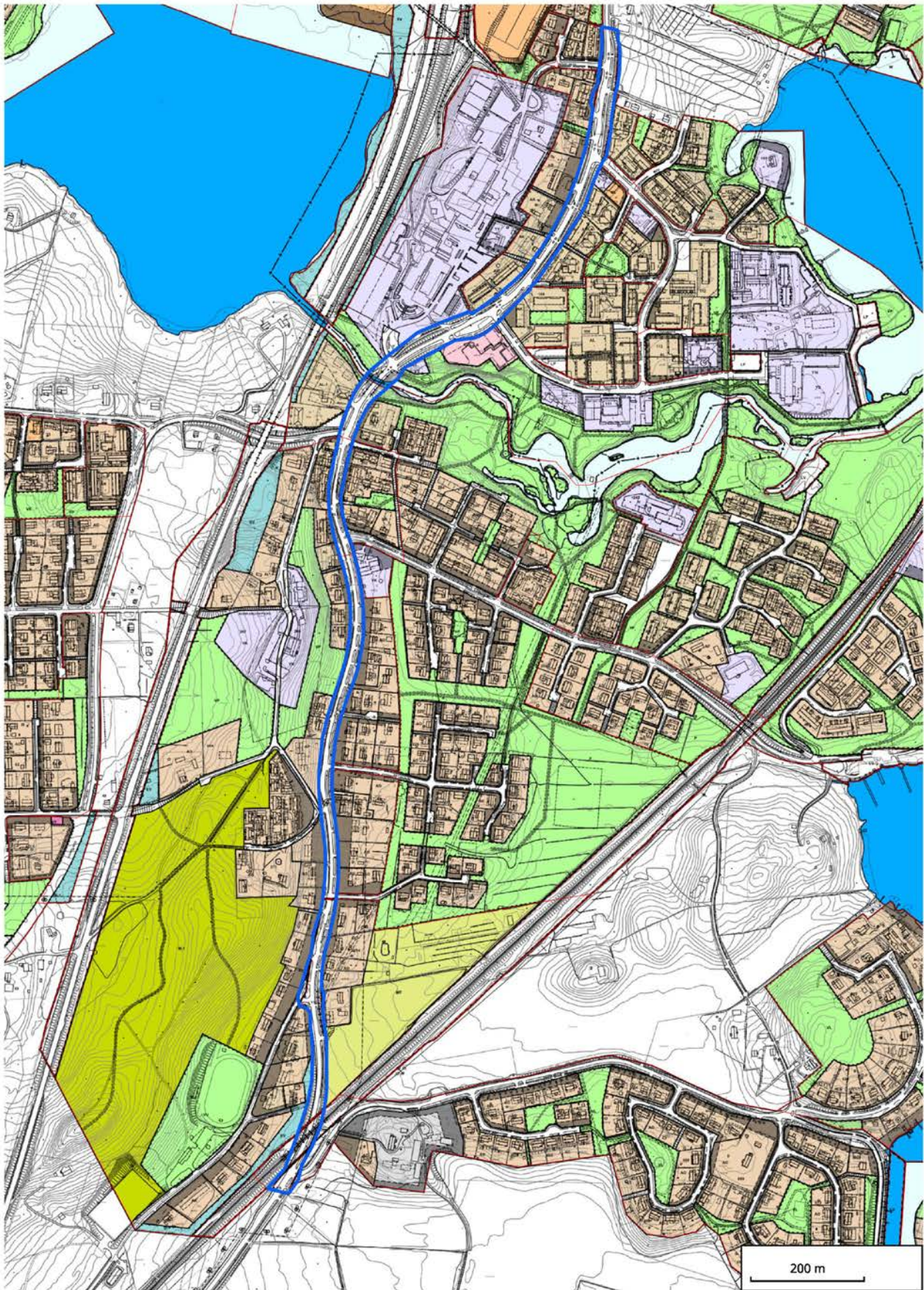
#### ..... KEVYEN LIIKENTEEN REITTI.

### 3.4 Asemakaava

Suunnittelualueella on voimassa:

- Muuramentien asemakaava (1997)
- Ranta-Rättälin asemakaava korttelit 200–260 (1975)
- Ranta-Rättälin asemakaava kortteli 202 (1982)
- Jaakkolan asemakaava II osa-alue korttelit 211–214 ja 263–274 (1984)
- Kirkonseudun asemakaavan liikennealuetta koskeva muutos ja kortteleita 600–615 sekä niihin liittyviä virkistys-, liikenne- ja asemakaavatiealueita koskeva laajennus (Uusi-Pitkälän alue) (1987)

Todellinen suunnittelualue saattaa ylettyä muillekin asemakaavoille.



Kuva 4. Alustava kaavarajaus esitetty sinisellä viivalla.

### 3.5. Pohjakartta ja rakennusjärjestys

Muuramen pohjakartta on uudistettu numeeriseksi 2019. Aineiston koordinaattijärjestelmä on ETRS89-GK26 (ilman I-koordinaatin kaistalukua 26) ja korkeusjärjestelmä on N2000. Pohjakartan hyväksymisestä vastaa kunnan maanmittausinsinööri. Raja-aineistona käytetään viimeisintä kiinteistöjakoa (KTJ).

Muuramen kunnan rakennusjärjestys on hyväksytty valtuustossa 24.2.2022 § 9 ja se on ollut voimassa 1.5.2022 lähtien.

### 3.6. Muut suunnitelmat ja selvitykset sekä suunnittelualueen nykytilanne

- Keskustaajaman yleiskaavan pohjoisosaa (2016) varten tehtyjä selvityksiä
- Vireillä olevan keskustaajaman yleiskaavan eteläosaa varten tehtyjä selvityksiä

## 4. Osalliset

Osallisia ovat alueen maanomistajat ja ne, joiden asumiseen, työntekoon tai muihin oloihin kaava saattaa huomattavasti vaikuttaa, sekä viranomaiset ja yhteisöt, joiden toimialaa suunnittelussa käsitellään (MRL 62 §).

Maanomistajat ja asukkaat:

- Kaava-alueeseen rajoittuvan alueen maanomistajat ja asukkaat
- Kaavan vaikutusalueen asukkaat
- Kaava-alueen vaikutusalueen yritysten, laitosten työntekijät ja käyttäjät sekä yritykset, elinkeinonharjoittajat ja maanviljelijät

Viranomaiset:

- ELY – keskus
- Keski-Suomen liitto
- Keski-Suomen museo
- Hyvinvoinnin ja palveluiden lautakunta (Muurame)

Ylikunnalliset toimijat, joissa on Muuramen edustus:

- Keski-Suomen pelastuslaitos (Keski-Suomen hyvinvointialue)

Muut asianosaiset:

- Yhdyskuntateknisestä huollosta vastaavat toimijat
- Muuramen yrittäjät

Osallisilla on oikeus ottaa osaa kaavan valmisteluun, arvioida sen vaikutuksia ja lausua kaavasta mielipiteensä.

## 5. Tiedottaminen

Asemakaavan käynnistämisestä, vireille tulosta ja kaavoituksen eri vaiheista tiedotetaan kunnan verkkosivulla ja tarvittaessa Muuramelainen-lehdessä.

## 6. Viranomaisyhteistyö

Osallistumis- ja arviointisuunnitelma sekä luonnos lähetetään viranomaisille tiedoksi ja MRL 66 § 2 momentin mukainen viranomaisneuvottelu järjestetään tarvittaessa. Ehdotusvaiheessa pyydetään viralliset lausunnot.

## 7. Selvitettävät vaikutukset, tehtävät vaikutukset sekä vaikutusten arviointi

Asemakaavan laadinnan yhteydessä arvioidaan kaavan keskeiset vaikutukset maankäyttö- ja rakennuslain mukaisesti. Selvitykset tehdään koko siltä alueelta, jolla kaavalla voidaan arvioida olevan olennaisia vaikutuksia (MRL 9 §).

Kaavan vaikutuksia arvioidaan tarvittaessa seuraavien ominaisuuksien osalta:

- liikenteelliset vaikutukset (liikenneturvallisuus, kevyt liikenne, liittymät)

Asemakaavan vaikutuksia arvioidaan suunnittelun kuluessa pääosin asiantuntija- arviona. Alueelle liittyviä selvityksiä tarkistetaan tarvittaessa.



## 8. Kaavoituksen kulku, osallistuminen, aikataulu ja päätöksenteko

Työvaihe	Suoritus - tiedottaminen - osallistuminen	Ajankohta	Viranomaisen päätös
<p>Kaavoituksen käynnistäminen</p> <p>Valisteluvaihe</p> <p>”luonnosvaihe”</p>	<p>OAS: n laadinta MRL 63 § ja 64 § Vireilletulon kuulutus</p> <p>Laaditaan kaavaluonnos (kartta ja selostus)</p> <p>OAS ja kaavaluonnos laitetaan nähtäville.</p> <p>Asiasta tiedotetaan Muuramelaisessa Viranomaisille luonnos kommentoitavaksi (alustavat lausunnot)</p> <p>Osalliset voivat jättää mielipiteensä luonnoksesta MRL 62 §, MRA 30 §</p> <p>Tarvittaessa neuvotellaan osallisten ja viranomaisten kanssa.</p> <p>Aloitusvaiheen viranomaisneuvottelu järjestetään tarvittaessa.</p>	<p>2023</p>	<p>Elinvoiman ja kestävän kasvun lautakunta (EIKltk)</p> <p>Tarvittaessa viranomaisneuvottelu MRA 26 §</p>
<p>Kaavaehdotus</p>	<p>Kaava tarkistetaan ja täydennetään ehdotukseksi.</p> <p>Laitetaan virallisesti nähtäville 30 päivän ajaksi MRA 27§ ja pyydetään lausunnot MRA 28 §.</p> <p>Osalliset voivat jättää muistutuksen.</p> <p>Laaditaan perustellut vastineet muistuttajille MRL 65 §.</p> <p>Muistutusten ja lausuntojen käsittely</p> <p>Tarvittaessa neuvotellaan osallisten ja viranomaisten kanssa.</p>	<p>2023</p>	<p>EIKltk</p> <p>Kunnanhallitus</p> <p>Viranomaisten lausunnot</p> <p>Tarvittaessa viranomaisneuvottelu MRA 26 §</p>
<p>Hyväksyminen</p> <p>Voimaantulo</p>	<p>Kaava tarkistetaan ja täydennetään hyväksymiskäsittelyyn</p> <p>Kaavan hyväksymisestä ja voimaantulosta tiedotetaan kuulutuksella ja tarvittaessa osallisia, MRL 67§</p>	<p>2023–24</p>	<p>EIKltk</p> <p>Kunnanhallitus</p> <p>Valtuusto MRA 52 §</p>

## **9. Yhteystiedot**

### **Tiedustelut Muuramen kunnasta:**

Marja Jukkala, kaavoitusarkkitehti, puh. 040 566 3101, marja.jukkala@muurame.fi

Joonas Leppänen, Kaavoitusassistentti, puh. 040 190 8596, joonas.leppanen@muurame.fi

Muuramen kunta, PL 1 / Virastotie 8, 40950 MUURAME

### **Kaavan laatija:**

Palautteen tästä osallistumis- ja arviointisuunnitelmasta voi osoittaa Muuramen kuntaan. Osallistumis- ja arviointisuunnitelmaa voidaan täydentää ja tarkistaa suunnittelun kuluessa, merkittävistä muutoksista tiedotetaan.