

Sisällys

MUURAMENTIEN ASEMAKAAVAN MUUTOS	2
1 PERUS- JA TUNNISTETIEDOT	2
1.1 Tunnistetiedot	2
1.2 Kaava-alueen sijainti	2
2 TIIVISTELMÄ	3
2.1 Kaavaprosessin vaiheet	3
2.2 Asemakaavan tarkoitus	3
2.3 Asemakaavan toteuttaminen	3
3 LÄHTÖKOHDAT	3
3.1 Selvitys alueen oloista	3
3.1.1 Alueen yleiskuvaus	3
3.1.2 Rakennettu ympäristö ja luonnonympäristö	3
3.1.3 Palvelut	4
3.1.4 Liikenne	4
3.1.5 Maanomistus	5
3.2 Kaava-aluetta koskevat suunnitelmat, päätökset ja selvitykset	5
3.2.1 Valtakunnalliset alueidenkäyttötavoitteet	5
3.2.2 Keski-Suomen maakuntakaava	6
3.2.3 Yleiskaava	7
3.2.4 Asemakaava	9
3.2.5 Pohjakartta ja rakennusjärjestys	10
3.2.6 Selvitykset ja aiemmat suunnitelmat	10
4 ASEMAKAAVAN SUUNNITTELUN VAIHEET	10
4.1 Suunnittelun käynnistäminen ja sitä koskevat päätökset	10
4.2 Vuorovaikutus kaavaprosessin aikana	10
4.4 Asemakaavan valmisteluvaihe	11
4.5 Asemakaavan ehdotusvaihe	11
5 ASEMAKAAVAN KUVAUS	11
5.1 Kaavan rakenne ja mitoitus	11
5.2 Kaavamerkinnot ja - määräykset	11
6 KAAVAN VAIKUTUKSET	11
6.1 Kaavan vaikutukset	11
6.1.1 Vaikutukset rakennettuun ympäristöön	11
6.1.2 Vaikutukset luontoon ja luonnonympäristöön	11
6.1.3 Vaikutukset terveellisyteen ja turvallisuuteen	11
6.1.4 Kaavan suhde MRL: n mukaisiin sisältövaatimuksiin	11
6.1.5 Asemakaavan sisältövaatimukset	12
7 ASEMAKAAVAN TOTEUTUS	12
7.1 Toteuttaminen ja ajoitus	12

Liitteet:

1. Osallistumis- ja arviointisuunnitelma (OAS)
2. Seurantalomake

MUURAMENTIEN ASEMAKAAVAN MUUTOS

1 PERUS- JA TUNNISTETIEDOT

1.1 Tunnistetiedot

Kaavan nimi: Muuramentien asemakaavan muutos

Kaavan tunnus: 50001-AK23-056

Kaavan päiväys: Vireille tulo 5.4.2023, luonnos 14.11.2023, ehdotus xx.xx.20xx

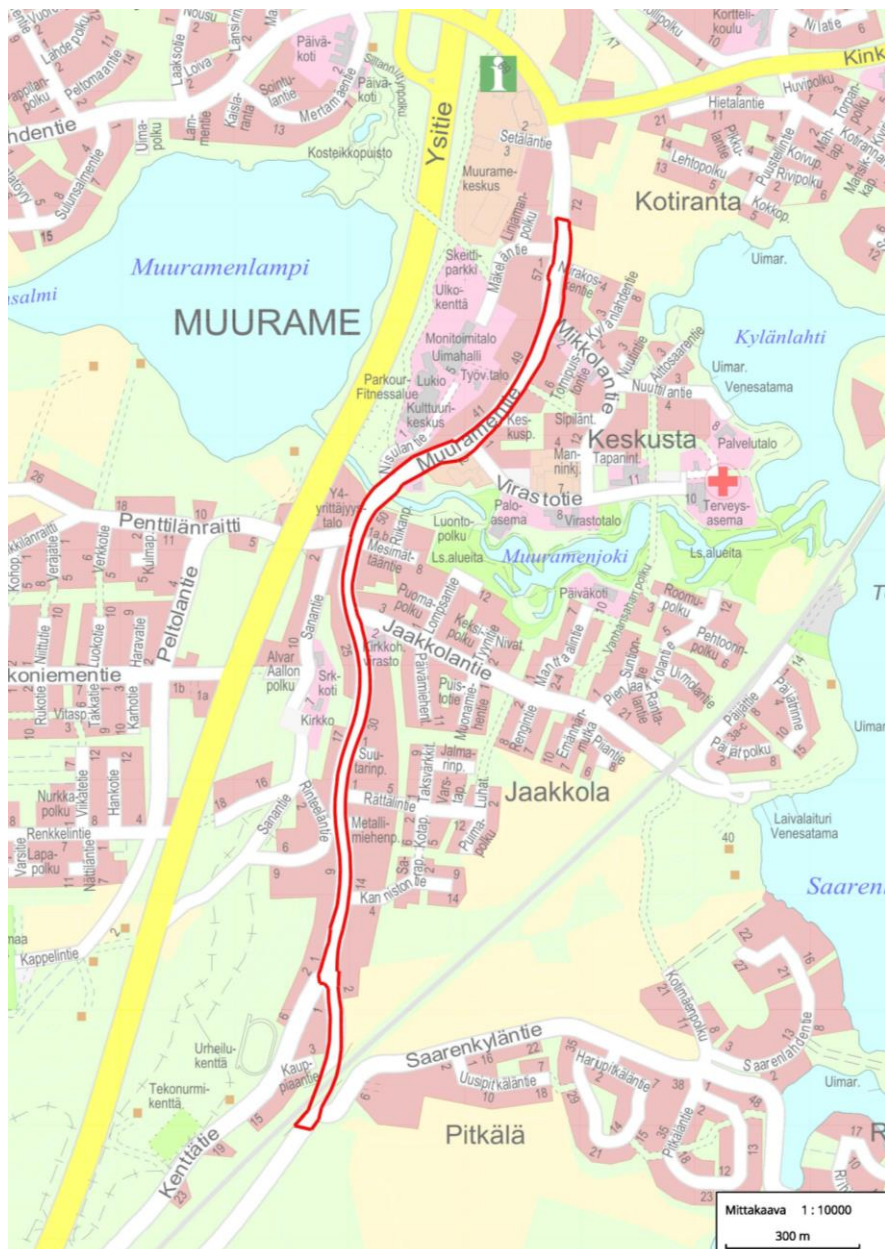
Yhteyshenkilöt:

Marja Jukkala, kaavoitusarkkitehti marja.jukkala@muurame.fi

Joonas Leppänen, kaavoitusassistentti joonas.leppanen@muurame.fi

1.2 Kaava-alueen sijainti

Suunnittelualue koskee Muuramentietä noin 2,2 km matkalta ja alkaa Kinkovuorentien risteysalueesta ja päättyy Saarenkyläntien risteykseen. Suunnittelualue sijaitsee Muuramen keskustaa-ajamassa. Alueen sijainti on esitetty kuvassa 1.



Kuva 1. Suunnittelualueen sijainti punaisella rajauksella.

2 TIIVISTELMÄ

2.1 Kaavaprosessin vaiheet

Kaavoitustyössä noudatetaan maankäyttö- ja rakennuslain mukaista vuorovaikutteista asemakaavan laatimisprosessia.

- Vireilletulo 5.4.2023
- Osallistumis- ja arviointisuunnitelma (OAS) nähtävillä 5.4.-18.4.2023
- Kaavaluonnos nähtävillä xx.xx. – xx.xx.202x
- Kaavaehdotus nähtävillä xx.xx.- xx.xx.202x
- Asemakaavan hyväksyminen valtuusto xx.xx.202x § xx

2.2 Asemakaavan tarkoitus

Asemakaavan muutoksen tarkoituksena on muuttaa voimassa olevien asemakaavojen mukainen yleinen tie (LYS) ja (LT) katualueeksi. Kaavan laatimiseen on ryhdytty kunnan toimesta.

2.3 Asemakaavan toteuttaminen

Asemakaavan toteuttaminen voidaan aloittaa heti kaavan saatua lainvoiman.

3 LÄHTÖKOHDAT

3.1 Selvitys alueen oloista

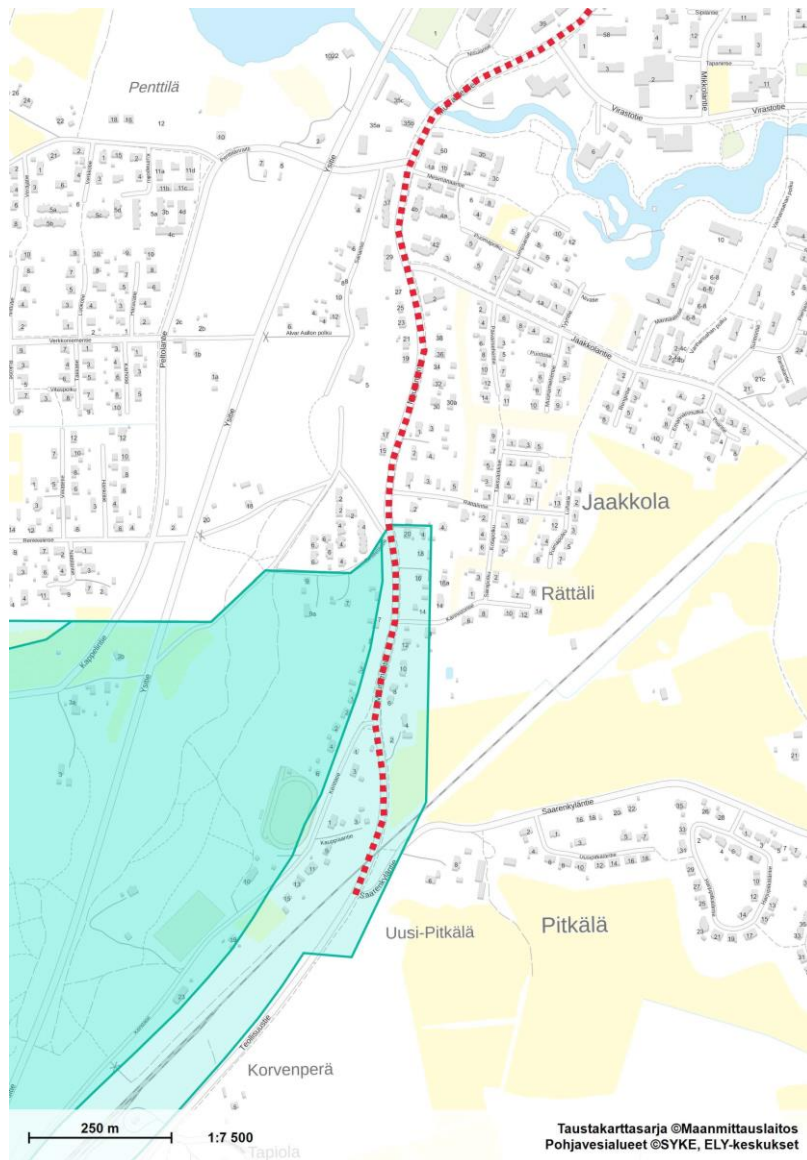
3.1.1 Alueen yleiskuvaus

Suunnittelualue on yleistä tietä, joka kulkee Kinkovuorentien risteysalueelta Muuramen keskusta-alueen läpi ja Muuramenjoen yli etelään Saarenkyläntien risteykseen asti. Muuramentie on asfaltoitu koko matkalta ja tien itäpuolelle on rakennettu koko matkalta kevyenliikenteen väylä. Länsipuolella kevyenliikenteen väylä on myös Penttilänraitin risteyksestä pohjoiseen ja pieni pätkä Kenttätien risteuksen kohdalla.

3.1.2 Rakennettu ympäristö ja luonnonympäristö

Suunnittelualue sijoittuu Muuramen keskustaajamaan ja rakennettuun ympäristöön. Muuramentien ympäristössä on pääosin asutusta. Muuramentielle sijoittuu Muuramenjoen ylittävä silta. Ennen Saarenkyläntien risteystä Muuramentie kulkee junaradan alitse.

Suunnittelualue sijaitsee osittain Muuratharjun vedenhankintaa varten tärkeällä pohjavesialueella. Pohjavesialueen rajaus suunnittelualueen kohdalta esitetty kuvassa 2.



Kuva 2. Suunnittelualue punaisella katkoviivalla ja pohjavesialue turkoosilla rajauksella.

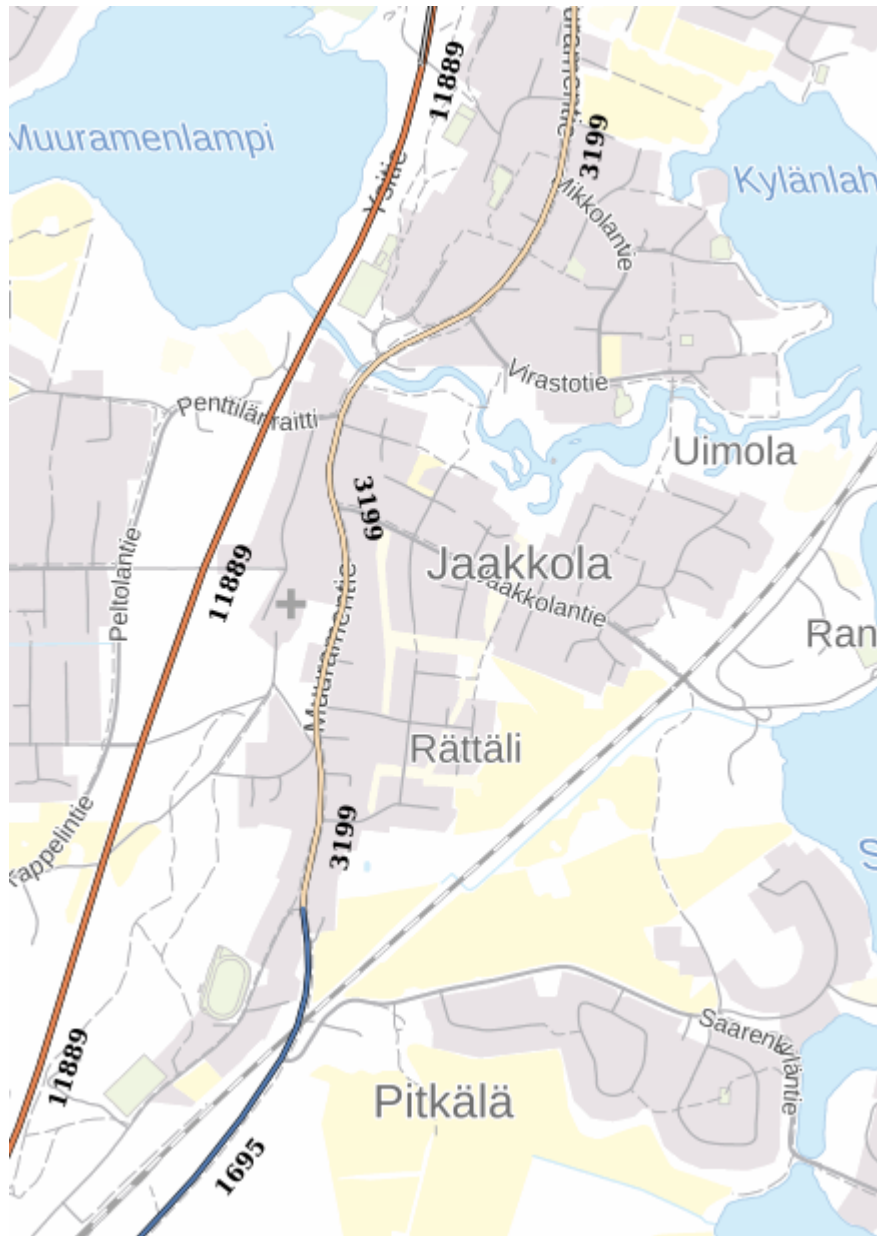
3.1.3 Palvelut

Palvelut, kuten koulut, terveysasema, kirjasto ja kaupalliset palvelut sijaitsevat Muuramentien varrella keskustan alueella. Ajoyhteys näihin palveluihin kulkee Muuramentien kautta.

3.1.4 Liikenne

Suunnittelualue sijoittuu valtatie 9 itäpuolelle. Alueella on voimassa nopeusrajoitus 40 km/h. Muuramentien varrella on muutamia linja-autopysäkkejä ja Muuramentien kautta ajaa päivittäin useita paikallis- ja kaukoliikenteen vuoroja.

Väyläviraston aineiston mukaan Muuramentien keskimääräinen liikennemäärä vuonna 2022 oli 3199 ajoneuvoa vuorokaudessa. Etelämmässä Saarenkyläntien risteyskohdalla liikennemäärä on 1695 ajoneuvoa vuorokaudessa.



Kuva 3. Muuramen liikennemäärät 2022 (Väyläviraston liikennemääräkartat -sivu).

3.1.5 Maanomistus

Kaduksi muutettava alue on pääasiassa valtion omistuksessa.

3.2 Kaava-aluetta koskevat suunnitelmat, päätökset ja selvitykset

3.2.1 Valtakunnalliset alueidenkäyttötavoitteet

Uudistetut valtakunnalliset alueidenkäyttötavoitteet tulivat voimaan 1.4.2018. Valtakunnalliset alueidenkäyttötavoitteet ovat osa maankäyttö- ja rakennuslain mukaista alueidenkäytön suunnittelujärjestelmää. Niiden kautta valtioneuvosto linjaa koko maan kannalta merkittäviä alueidenkäytön kysymyksiä. Tavoitteilla varmistetaan, että valtakunnallisesti merkittävät asiat huomioidaan kaavoituksessa ja valtion viranomaisten toiminnassa.

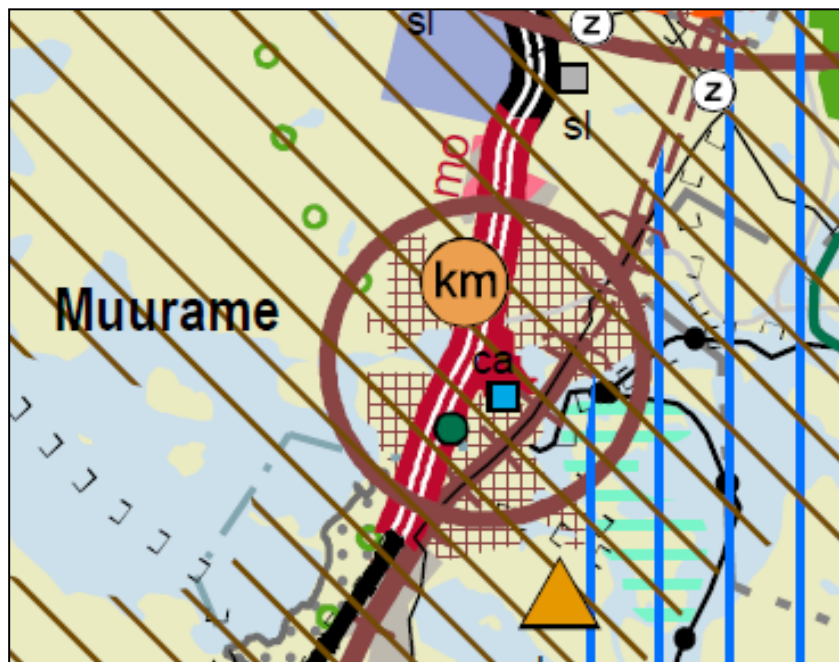
Tavoitteilla pyritään vastaamaan alueidenkäytön tulevaisuuden haasteisiin ja edistämään kansainvälisten sopimusten täytäntöönpanoa Suomessa. Uudistetut tavoitteet jakautuvat viiteen kokonaisuuteen, jotka ovat:

- toimivat yhdyskunnat ja kestävä liikkuminen
- tehokas liikennejärjestelmä
- terveellinen ja turvallinen elinympäristö
- elinvoimainen luonto- ja kulttuuriympäristö sekä luonnonvarat ja
- uusiutumiskykyinen energiahuolto.

3.2.2 Keski-Suomen maakuntakaava (lainvoimainen 28.1.2020)

Maakuntakaavassa painottuvat Keski-Suomen strategian aluerakenteen painotukset seuraavien teemojen kautta: biotalous, toiminnallisesti merkittävät liikennekäytävät ja kansainväliset yhteydet, asutusrakenne sekä matkailu ja virkistys. Muut kaavan teemat ovat tekninen huolto, luonnonvarat, erityistoiminnot, kulttuuriympäristö ja luonnonsuojelu.

Maakuntakaava 2040. Maakuntakaavan päivitystyö on käynnistynyt nimellä Keski-Suomen maakuntakaava 2040. Keski-Suomen maakuntakaava 2040 käsittelee seudullisesti merkittävää tuulivoiman tuotantoa, hyvinvoinnin aluerakennetta ja liikennettä. Muuramentielle on osoitettu yhteystarvemerkeinällä kansainvälinen pyöräilyreitti (eurooppalainen EuroVelo 11).

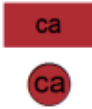


Kuva 4. Ote Keski-Suomen maakuntakaavasta (2020).

Maakuntakaavassa suunnittelualue sijoittuu kuntakeskuksen, keskustatoimintojen ja seudullisesti merkittävän tiivistettävän taajaman alueelle, biotalouteen tukeutuvalla alueella sekä kulttuuriympäristön vetovoima-alueelle. Alueeseen kohdistuvat merkinnät ja suunnittelumääräykset:

○ Kuntakeskus

Keskustatoimintojen alakeskus (ca)



Merkinnällä osoitetaan seudullisesti merkittävä keskustatoimintojen alakeskus. Alakeskuksissa on asutuksen lisäksi kauppaa ja palveluihin liittyviä toimintoja.

Suunnittelumääräys: Alakeskuksen kehittämisessä tulee kiinnittää erityistä huomiota ydinkeskustan ja muun taajaman selkeään rajaukseen sekä keskusta-alueen viihtyisyyteen ja esteettömyyteen. Alueiden käytön suunnittelussa on huolehdittava joukkoliikenteen toimintaedellytyksistä ja turvallisista kevytliikenteen yhteyksistä sekä turvattuva maakunnallisesti ja valtakunnallisesti arvokkaat kulttuuriympäristöt. Kohdemerkinnällä osoitettu alue on määriteltävä yksityiskohtaisemmassa suunnittelussa siten, että muodostuu eheä, keskustahakuisiin toimintoihin painottuva kokonaisuus. Keskustatoimintojen alakeskuksiin saa sijoittaa seudullisesti merkittäviä, keskusta-alueille soveltuvan vähittäiskaupan suuryksiköitä.

Biotaloutteen tukeutuva alue



Merkinnällä osoitetaan pääasiassa maa- ja metsätalouskäyttöön tarkoitettuja alueita.

Suunnittelumääräys: Alueen suunnittelussa varmistetaan maa- ja metsätalouden ja muiden maaseutuelinkeinojen toiminta- ja kehittämisedellytykset sekä turvataan hyvien ja yhtenäisten metsä- ja peltoalueiden säilyminen maaseutuelinkeinojen käytössä.

Seudullisesti merkittävä tiivistettävä taajama



Merkinnällä osoitetaan kehitettävä ja palvelut säilyttävä taajama.

Suunnittelumääräys: Taajamaa ylläpidetään ja kehitetään seudullisesti kattavien palvelujen keskuksena. Kehittämisessä hyödynnetään olemassa olevaa rakennetta kiinnittäen huomiota viihtyisyyteen ja esteettömyyteen. Alueen suunnittelussa on otettava huomioon kevyen liikenteen ja joukkoliikenteen tarpeet sekä turvattuva maakunnallisesti ja valtakunnallisesti arvokkaat kulttuuriympäristöt ja luonnonsuojelun kohteet.

Kulttuuriympäristön vetovoima-alue

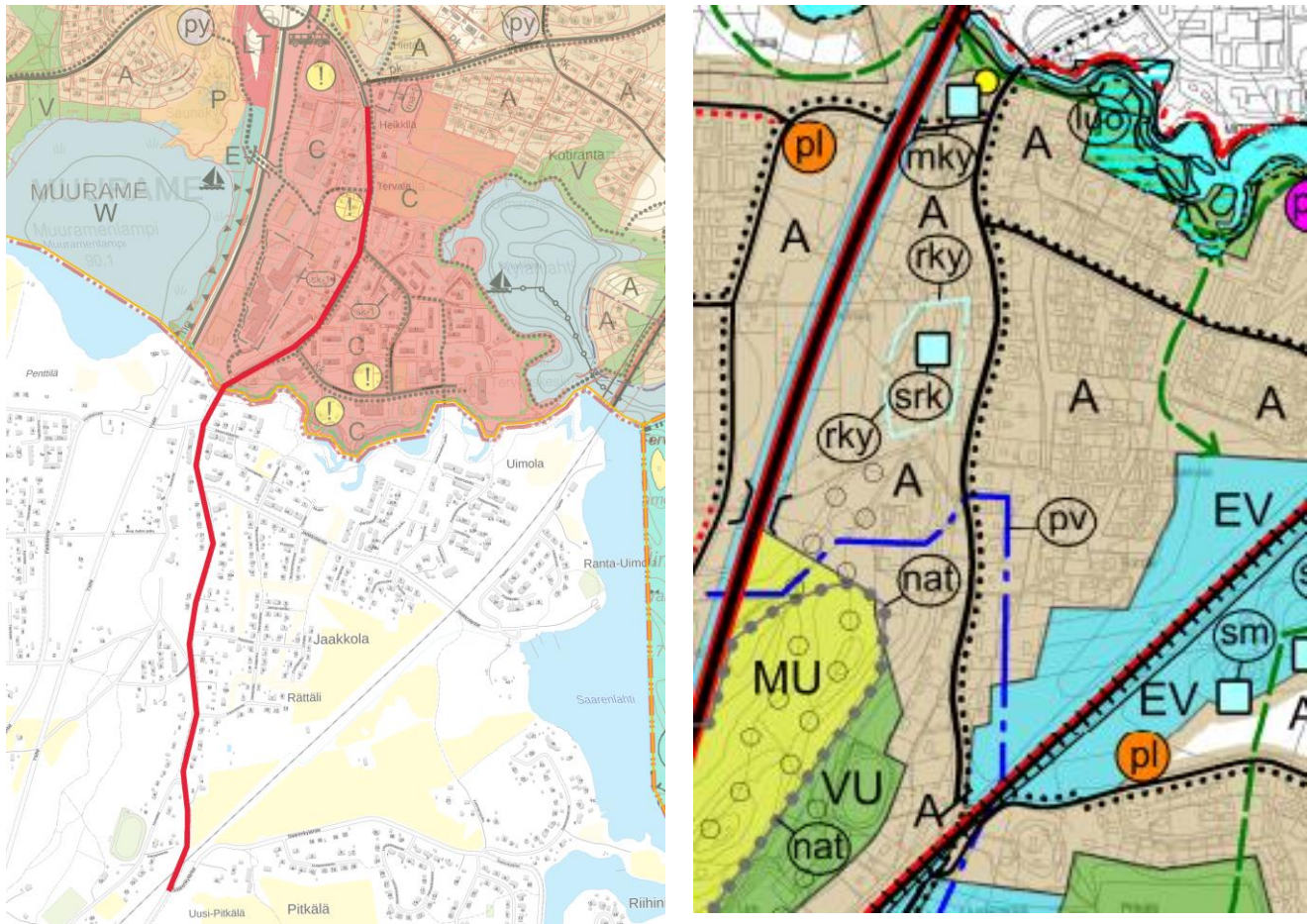


Merkinnällä osoitetaan maakunnan kulttuuriympäristön monimuotoiset aluekeskittymät.

Suunnittelumääräys: Alueen kehittämisessä tulee hyödyntää kulttuuriympäristön monimuotoisuutta. Alueidenkäytön suunnittelulla edistetään kulttuuriympäristöjen kestävää käyttöä ja hoitoa. Alueilla metsien hoito ja käyttö perustuu voimassa olevaan metsälainsäädäntöön.

3.2.3 Yleiskaava

Suunnittelualueella on osittain voimassa Muuramen keskustaajaman osayleiskaava, pohjoisosa (2015). Kaavassa alue on merkitty keskustatoimintojen alueeksi (C). Suunnittelualueen loppuosa sisältyy vireillä olevaan keskustaajaman osayleiskaavan eteläosaan, joka on ollut ehdotuksena nähtävillä kesällä 2023. Eteläosan osayleiskaavassa alue on merkitty asuntoalueeksi (A). Molemmissa kaavoissa Muuramentien toiselle puolelle on osoitettu kevyenliikenteen väylä.



Kuva 5. Vasemmalla ote osayleiskaavan pohjoisosasta (2015) jossa kaava-alueen likimääräinen sijainti on esitetty punaisella viivalla. (Kartta © Maanmittauslaitos) Oikealla ote ehdotusvaiheessa olevasta osayleiskaavan eteläosasta.



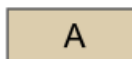
KESKUSTATOIMINTOJEN ALUE.

Alue on tarkoitettu asemakaavoitettavaksi.

Keskusta-alueen pääasiallisia toimintoja ovat palvelut ja hallinto, keskustaan soveltuva asuminen ja ympäristöhäiriöitä aiheuttamattomat työpaikkatoiminnot sekä näihin liittyvät yhdyskuntateknisen huollon alueet sekä liikenne- ja virkistysalueet. Alueen suunnittelussa tulee kiinnittää erityistä huomiota keskusta-asumisen mahdollisuuden lisäämiseen, kevyen liikenteen ja joukkoliikenteen toimivuuteen ja turvallisuuteen. Asemakaavoituksella tulee kehittää nykyistä taajamakuva ja parantaa ympäristön laatua.

Alueelle saa sijoittaa vähittäiskaupan suuryksiköjä yhteensä enintään 15 000 k-m².

..... KEVYEN LIIKENTEN REITTI.



ASUNTOALUE.

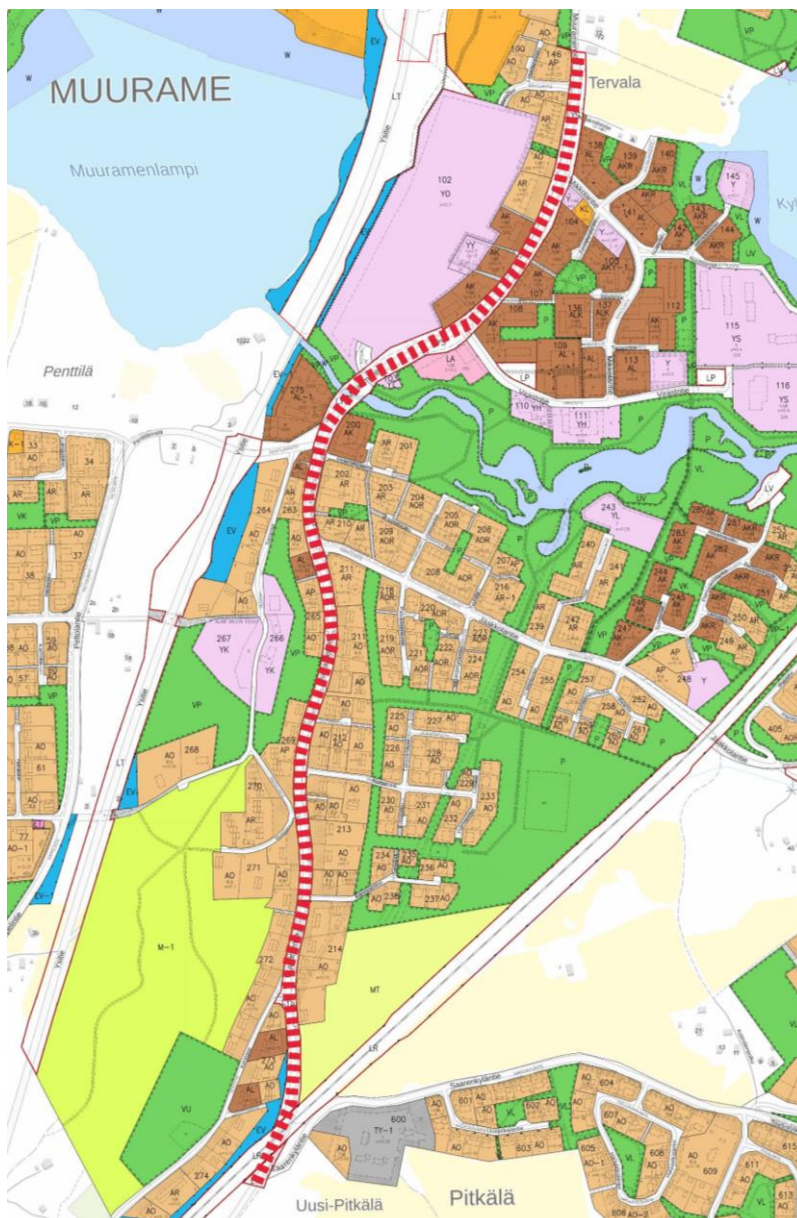
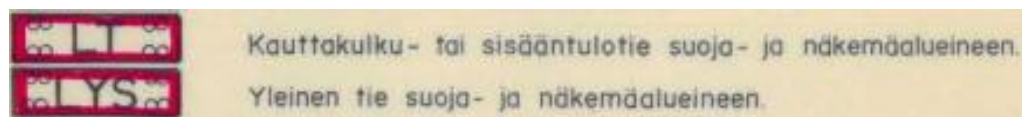
Alue on tarkoitettu asemakaavoitettavaksi. Alueelle saa sijoittaa työtiloja ja asumista palvelevia lähipalveluja.

3.2.4 Asemakaava

Suunnittelualueella on voimassa:

- Muuramentien asemakaava (1997)
- Ranta-Rättälin asemakaava korttelit 200–260 (1975)
- Ranta-Rättälin asemakaava kortteli 202 (1982)
- Jaakkolan asemakaava II osa-alue korttelit 211–214 ja 263–274 (1984)
- Kirkonseudun asemakaavan liikennealuetta koskeva muutos ja kortteleita 600–615 sekä niihin liittyviä virkistys-, liikenne- ja asemakaavatietalueita koskeva laajennus (Uusi-Pitkälän alue) (1987)

Suunnittelualue on näissä asemakaavoissa osoitettu LT ja LYS-merkinnällä.



Kuva 6. Asemakaavaote Muuramentien varrelta. Suunnittelualue esitetty punaisella katkoviivalla

3.2.5 Pohjakartta ja rakennusjärjestys

Muuramen pohjakartta on uudistettu numeeriseksi 2019. Aineiston koordinaattijärjestelmä on ETRS89-GK26 (ilman I-koordinaatin kaistalukua 26) ja korkeusjärjestelmä on N2000. Pohjakartan hyväksymisestä vastaa kunnan maankäyttöinsinööri. Raja-aineistona käytetään viimeisintä kiinteistöjakoja (KTJ).

Muuramen kunnan rakennusjärjestys on hyväksytty valtuustossa 24.2.2022 § 9 ja se on ollut voimassa 1.5.2022 lähtien.

3.2.6 Selvitykset ja aiemmat suunnitelmat

Kaavan lähtötietoina käytetään seuraavia laadittuja selvityksiä ja suunnitelmia:

- Keskustaajaman yleiskaavan pohjoisosaa (2015) varten tehtyjä selvityksiä
- Vireillä olevan keskustaajaman yleiskaavan eteläosaa varten tehtyjä selvityksiä

4 ASEMAKAAVAN SUUNNITTELUN VAIHEET

4.1 Suunnittelun käynnistäminen ja sitä koskevat päätökset

Kaavan laatimiseen on ryhdytty kunnan toimesta.

2.5.2022 on jätetty valtuustoaloite koskien Muuramentien siirtämistä kunnan omaksi kaduksi.

14.3.2023 Elinvoiman ja kestävän kasvun lautakunta päätti käynnistää Muuramentien asemakaavan muutoksen laatimisen.

Osallistumis- ja arviointisuunnitelma (OAS) nähtävillä: 5.4.–18.4.2023

Kaavaluonnos nähtävillä:

Kaavaehdotus nähtävillä:

Valtuusto hyväksyi asemakaavan:

4.2 Vuorovaikutus kaavaprosessin aikana

Osalliset sekä osallistumista koskeva menettely kuvataan kaavaa koskevassa osallistumis- ja arviointisuunnitelmassa (OAS).

4.3 Asemakaavan aloitusvaihe

Asemakaavan muutos kuulutettiin vireille 5.4.2023 ja osallistumis- ja arviointisuunnitelma (OAS) oli nähtävillä 5.4.-18.4.2023. Osallistumis- ja arviointisuunnitelmasta saatiin kolme lausuntoa. Lausunnon antoivat Keski-Suomen museo, Muuramen yrittäjät Ry sekä Keski-Suomen ELY-keskus.

Keski-Suomen museon lausunto:

Rakennetun kulttuuriympäristön tai arkeologisen kulttuuriperinnön osalta Keski-Suomen museolla ei ole huomautettavaa osallistumis- ja arviointisuunnitelmaan.

Muuramen yrittäjät Ry:n lausunto:

Muuramen yrittäjät kannattavat alueen kunnostusta ja korostavat erityisesti tienylitysten ja jalankulkijoiden turvallisuuden huomioimista. Muistutamme että suunnittelussa tulee huomioida jalankulkijoiden lisäksi myös muiden tielläliikkujien tarpeet, sekä kehittää aluetta erityisesti siten, että sen ympärillä olevien yritysten helppo saavutettavuus säilyy tai paranee.

Keski-Suomen ELY-keskuksen lausunto:

ELY-keskuksen näkemyksen mukaan koko yhdystie 16619 myös eteläiseltä Teollisuustien osalta, tulee ottaa kaavaan mukaan katualueena ja muuttaa

–
hallinnollisesti kaduksi koko yhdystien osalta kokonaisuutena. Yhdystie 16619 on pohjoisosaltaan nimeltään Muuramentie ja eteläosassa nimeltään Teollisuustie. On myös mahdollista, että joissain keskusteluissa yhdystiestä on käytetty harhaanjohtavasti nimitystä Muuramentie vaikka on tarkoitettu myös Teollisuustien käsittävää osuutta.

Yhdystie on yhdeltä osaltaan kaavoittamattomalla alueella, mutta molemmista päistään pitkälti asemakaavoitettua ja asuin- ja teollisuusalueita kuntakeskukseen yhdistävänä kulkuyhteytenä on jo vuosikymmeniä palvellut selkeästi pääasiallisesti paikallista liikennettä eli on rooliltaan selvästi katu. Näin ollen ELY-keskus katsoo, että myös tältä kaavoittamattomalta osuudelta tie tulee ottaa mukaan kaavaan ja kaavoittaa katualueeksi. Yhdystien hallinnollinen muutos kokonaisuutena mahdollistaa, että kuntoonpanoon liittyvä suunnittelu, toteutus ja sopimukset voidaan toteuttaa kerralla ja tehokkaasti ja toisaalta väylän vastuiden ja hoidon siirto tapahtuu selkeänä kokonaisuutena.

4.4 Asemakaavan valmisteluvaihe

Kohta täydentyy kaavoituksen edetessä.

4.5 Asemakaavan ehdotusvaihe

Kohta täydentyy kaavoituksen edetessä.

5 ASEMAKAAVAN KUVAUS

5.1 Kaavan rakenne ja mitoitus

Kaavalla osoitetaan katualuetta noin 2,2 km.

5.2 Kaavamerkinnot ja – määräykset

Kaavamerkinnot ja -määräykset ovat kaavakartalla

6 KAAVAN VAIKUTUKSET

6.1 Kaavan vaikutukset

Kaavan tulee perustua kaavan merkittävät vaikutukset arvioimaan suunnitteluun ja sen edellyttämiin tutkimuksiin ja selvityksiin. Kaavan vaikutuksia selvitetessä otetaan huomioon kaavan tehtävä ja tarkoitus (MRL 9 §). Vaikutusten arviointi on tehty asiantuntija-arviona, ja se perustuu käytössä oleviin perustietoihin, selvityksiin ja suunnitelmiin.

6.1.1 Vaikutukset rakennettuun ympäristöön

Yleinen tiealue muuttuu katualueeksi, ei vaikutusta rakennettuun ympäristöön.

6.1.2 Vaikutukset luontoon ja luonnonympäristöön

Ei merkittäviä vaikutuksia.

6.1.3 Vaikutukset terveellisyyteen ja turvallisuuteen

Ei merkittäviä vaikutuksia.

6.1.4 Kaavan suhde MRL: n mukaisiin sisältövaatimuksiin

Asemakaavamuutosta laaditaan alueelle, jolla ei ole voimassa oikeusvaikutteista yleiskaavaa, joten MRA 25 §: n mukaisesti tulee esittää selvitys kaavan suhteesta valtakunnallisiin alueidenkäyttötavoitteisiin ja maakuntakaavaan.

Asemakaava on maakuntakaavan mukainen. Maakuntakaava on laadittu valtakunnallisia alueidenkäyttötavoitteita noudattaen ja asemakaavalla ei heikennetä alueen maakunnallisia tavoitteita.

Kun asemakaava laaditaan alueelle, jolla ei ole oikeusvaikutteista yleiskaavaa, on asemakaavaa laadittaessa soveltuvin osin otettava huomioon myös maankäyttö- ja rakennuslaissa (MRL) säädetyt yleiskaavan sisältövaatimukset.

6.1.5 Asemakaavan sisältövaatimukset

Asemakaavaa laadittaessa on maakuntakaava ja oikeusvaikutteinen yleiskaava otettava huomioon siten kuin siitä maankäyttö- ja rakennuslaissa (MRL) 54 §:ssä säädetään.

Asemakaava on laadittava siten, että luodaan edellytykset terveelliselle, turvalliselle ja viihtyisälle elinympäristölle, palvelujen alueelliselle saatavuudelle ja liikenteen järjestämiselle. Rakennettua ympäristöä ja luonnonympäristöä tulee vaalia eikä niihin liittyviä erityisiä arvoja saa hävittää. Kaavoitettavalla alueella tai sen lähiympäristössä on oltava riittävästi puistoja tai muita lähivirkistykseen soveltuvia alueita.

Asemakaavalla ei saa aiheuttaa kenenkään elinympäristön laadun sellaista merkityksellistä heikkenemistä, joka ei ole perusteltua asemakaavan tarkoitus huomioon ottaen. Asemakaavalla ei myöskään saa asettaa maanomistajalle tai muulle oikeuden haltijalle sellaista kohtuutonta rajoitusta tai aiheuttaa sellaista kohtuutonta haittaa, joka kaavalle asetettavia tavoitteita tai vaatimuksia syrjäyttämättä voidaan välttää.

Jos asemakaava laaditaan alueelle, jolla ei ole oikeusvaikutteista yleiskaavaa, on asemakaavaa laadittaessa soveltuvin osin otettava huomioon myös mitä yleiskaavan sisältövaatimuksista säädetään.

Muuramentien asemakaavan muutoksessa on otettu huomioon MRL 54 §: n mukaiset sisältövaatimukset.

7 ASEMAKAAVAN TOTEUTUS

7.1 Toteuttaminen ja ajoitus

Asemakaavan toteuttaminen voidaan aloittaa heti kaavan saatua lainvoiman.

14.11.2023

Sisällysluettelo

Johdanto	1
1. Suunnitelman nimi ja suunnittelualue	2
2. Suunnittelutehtävän määrittely ja tavoitteet.....	2
3. Suunnittelun lähtökohdat ja aiemmat suunnitelmat	3
3.1 Valtakunnalliset alueidenkäyttötavoitteet.....	3
3.2 Maakuntakaava	3
3.3 Yleiskaava	5
3.4 Asemakaava	6
3.5 Pohjakartta ja rakennusjärjestys	6
3.6 Muut suunnitelmat ja selvitykset sekä suunnittelualueen nykytilanne.....	6
4. Osalliset	7
5. Tiedottaminen	7
6. Viranomaisyhteistyö	7
7. Selvitettävät vaikutukset, tehtävät selvitykset sekä vaikutusten arviointi	7
8. Kaavoituksen kulku, osallistuminen, aikataulu ja päätöksenteko	8
9. Yhteystiedot	9

Johdanto

Maankäyttö- ja rakennuslaki (MRL 63 §) edellyttää, että

Kaavaa laadittaessa tulee riittävän aikaisessa vaiheessa laatia kaavan tarkoitukseen ja merkitykseen nähden tarpeellinen suunnitelma osallistumis- ja vuorovaikutusmenettelyistä sekä kaavan vaikutusten arvioinnista. Kaavan vireille tulosta tulee ilmoittaa sillä tavoin, että osallisilla on mahdollisuus saada tietoja kaavoituksen lähtökohdista ja osallistumis- ja arviointimenettelyistä.

Osallistumis- ja arviointisuunnitelma (OAS) kertoo mitä ollaan tekemässä ja miten. Tarkoitus on jo työn käynnistysvaiheessa selvittää

- miksi kaavoitustyöhön ryhdytään,
- mitä alueita se tulee koskemaan,
- mitä työvaiheita kaavan laatiminen käsittää,
- keitä kaavoitus tulee koskemaan,
- miten osallistuminen kaavoituksen aikana tullaan järjestämään sekä mitä kaavan vaikutuksia työn yhteydessä tullaan selvittämään

OAS auttaa asukkaita, kunnan hallintokuntia, viranomaisia, yhdistyksiä ja luottamusmiehiä seuraamaan kaavaprosessia ja osallistumaan siihen.

Osallistumis- ja arviointisuunnitelmaa täydennetään suunnittelun aikana tarpeen mukaisesti. Tarvittavista muutoksista tiedotetaan osallisia.

1. Suunnitelman nimi ja suunnittelualue

Muuramentien asemakaavan muutos

Asemakaava koskee Muuramentietä ja se rajautuu Saarenkyläntien risteykseen sekä vireillä olevaan Muuramentien ja Kinkovuorentien risteysalueen asemakaavaan. Suunnittelualue on noin 2,2 km pitkä. Suunnittelualue sijaitsee osittain Muuratharjun vedenhankintaa varten tärkeällä pohjavesialueella.



Kuva 1. Suunnittelualueen likimääräinen sijainti sinisellä katkoviivalla. (Kartta © Maanmittauslaitos)

2. Suunnittelutehtävän määrittely ja tavoitteet

Kaavan laatimiseen on ryhdytty kunnan toimesta. Muuramentie on valtioneuvoston tie ja asemakaavan muutoksella tiealue muutetaan katualueeksi.

3. Suunnittelun lähtökohdat ja aiemmat suunnitelmat

3.1 Valtakunnalliset alueidenkäyttötavoitteet

Valtakunnalliset alueidenkäyttötavoitteet (VAT) on otettava huomioon ja niiden toteuttamista on edistettävä maakunnan suunnittelussa, kuntien kaavoituksessa ja valtion viranomaisten toiminnassa. Uudet valtioneuvoston hyväksymät valtakunnalliset alueidenkäyttötavoitteet astuivat voimaan 1.4.2018.

Valtakunnalliset alueidenkäyttötavoitteet käsittelevät seuraavia kokonaisuuksia:

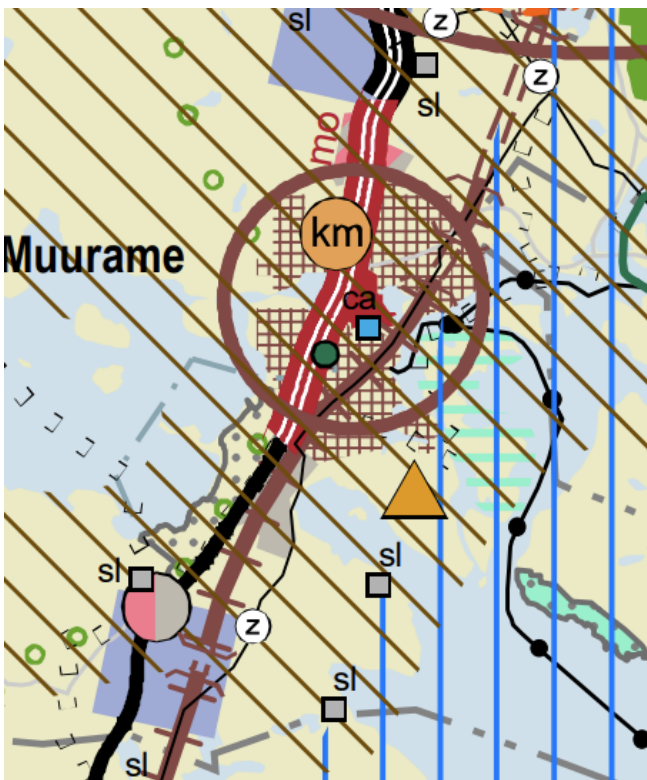
- Toimivat yhdyskunnat ja kestävä liikkuminen
- Tehokas liikennejärjestelmä
- Terveellinen ja turvallinen elinympäristö
- Elinvoimainen luonto- ja kulttuuriympäristö sekä luonnonvarat
- Uusiutumiskykyinen energiahuolto

3.2 Maakuntakaava

Alueella on voimassa Keski-Suomen maakuntakaava (lainvoimainen 28.1.2020).

Maakuntakaavassa painottuvat Keski-Suomen strategian aluerakenteen painotukset seuraavien teemojen kautta: biotalous, toiminnallisesti merkittävät liikennekäytävät ja kansainväliset yhteydet, asutusrakenteen sekä matkailu ja virkistys. Muut kaavan teemat ovat tekninen huolto, luonnonvarat, erityistoiminnot, kulttuuriympäristö ja luonnonsuojelu.

Lisätietoja osoitteesta: <https://www.keskisuomi.fi/maakuntakaava>



Kuva 2. Ote Keski-Suomen maakuntakaavasta

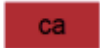
Maakuntakaavassa suunnittelualue sijoittuu kuntakeskuksen, keskustatoimintojen ja seudullisesti merkittävän tiivistettävän taajaman alueelle, biotalouteen tukeutuvalla alueella sekä kulttuuriympäristön vetovoima-alueelle.

Alueeseen kohdistuvat merkinnät ja suunnittelumääräykset:



Kuntakeskus

Keskustatoimintojen alakeskus (ca)



Merkinnällä osoitetaan seudullisesti merkittävä keskustatoimintojen alakeskus. Alakeskuksissa on asutuksen lisäksi kauppaan ja palveluihin liittyviä toimintoja.

Suunnittelumääräys: Alakeskuksen kehittämisessä tulee kiinnittää erityistä huomiota ydinkeskustan ja muun taajaman selkeään rajaukseen sekä keskusta-alueen viihtyisyyteen ja esteettömyyteen. Alueiden käytön suunnittelussa on huolehdittava joukkoliikenteen toimintaedellytyksistä ja turvallisista kevytliikenteen yhteyksistä sekä turvattu maakunnallisesti ja valtakunnallisesti arvokkaat kulttuuriympäristöt. Kohdemerkinnällä osoitettu alue on määriteltävä yksityiskohtaisemmassa suunnittelussa siten, että muodostuu eheä, keskustahakuisiin toimintoihin painottuva kokonaisuus. Keskustatoimintojen alakeskuksiin saa sijoittaa seudullisesti merkittäviä, keskusta-alueille soveltuvan vähittäiskaupan suuryksiköitä.

Biotalouteen tukeutuva alue



Merkinnällä osoitetaan pääasiassa maa- ja metsätalouskäyttöön tarkoitettuja alueita.

Suunnittelumääräys: Alueen suunnittelussa varmistetaan maa- ja metsätalouden ja muiden maaseutuelinkeinojen toiminta- ja kehittäisedellytykset sekä turvataan hyvien ja yhtenäisten metsä- ja peltoalueiden säilyminen maaseutuelinkeinojen käytössä.

Seudullisesti merkittävä tiivistettävä taajama



Merkinnällä osoitetaan kehitettävä ja palvelut säilyttävä taajama.

Suunnittelumääräys: Taajamaa ylläpidetään ja kehitetään seudullisesti kattavien palvelujen keskuksena. Kehittämisessä hyödynnetään olemassa olevaa rakennetta kiinnittäen huomiota viihtyisyyteen ja esteettömyyteen. Alueen suunnittelussa on otettava huomioon kevyen liikenteen ja joukkoliikenteen tarpeet sekä turvattu maakunnallisesti ja valtakunnallisesti arvokkaat kulttuuriympäristöt ja luonnonsuojelun kohteet.

Kulttuuriympäristön vetovoima-alue



Merkinnällä osoitetaan maakunnan kulttuuriympäristön monimuotoiset aluekeskittymät.

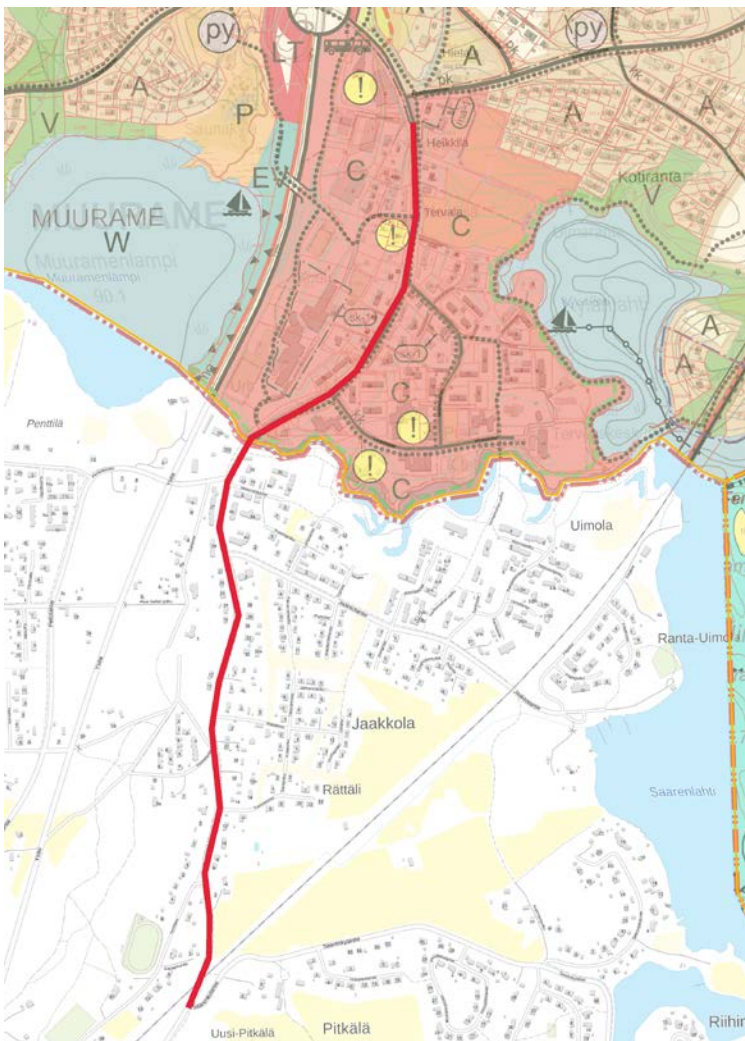
Suunnittelumääräys: Alueen kehittämisessä tulee hyödyntää kulttuuriympäristön monimuotoisuutta. Alueidenkäytön suunnittelulla edistetään kulttuuriympäristöjen kestäväää käyttöä ja hoitoa. Alueilla metsien hoito ja käyttö perustuu voimassa olevaan metsälainsäädäntöön.

3.2.1 Maakuntakaava 2040

Maakuntakaavan päivitystyö on käynnistynyt nimellä Keski-Suomen maakuntakaava 2040. Keski-Suomen maakuntakaava 2040 käsittelee seudullisesti merkittävää tuulivoiman tuotantoa, hyvinvoinnin aluerakennetta ja liikennettä.

3.3 Yleiskaava

Suunnittelualueella on osittain voimassa Muuramen keskustaajaman osayleiskaava, pohjoisosa (2015). Kaavassa alue on merkitty keskustatoimintojen alueeksi (C). Yleiskaavassa Muuramentien toiselle puolelle on osoitettu kevyenliikenteen väylä. Suunnittelualueen loppuosa sisältyy vireillä olevaan keskustaajaman osayleiskaavan eteläosaan.



Kuva 3. Ote osayleiskaavan pohjoisosasta (2015). Kaava-alueen likimääräinen sijainti on esitetty punaisella viivalla. (Kartta © Maanmittauslaitos)

C

KESKUSTATOIMINTOJEN ALUE.

Alue on tarkoitettu asemakaavoitettavaksi.

Keskusta-alueen pääasiallisia toimintoja ovat palvelut ja hallinto, keskustaan soveltuva asuminen ja ympäristöhäiriöitä aiheuttamattomat työpaikkatoiminnat sekä näihin liittyvät yhdyskuntateknisen huollon alueet sekä liikenne- ja virkistysalueet. Alueen suunnittelussa tulee kiinnittää erityistä huomiota keskusta-asumisen mahdollisuuden lisäämiseen, kevyen liikenteen ja joukkoliikenteen toimivuuteen ja turvallisuuteen. Asemakaavoituksella tulee kehittää nykyistä taajamakuvaa ja parantaa ympäristön laatua.

Alueelle saa sijoittaa vähittäiskaupan suuryksiköjä yhteensä enintään 15 000 k-m².

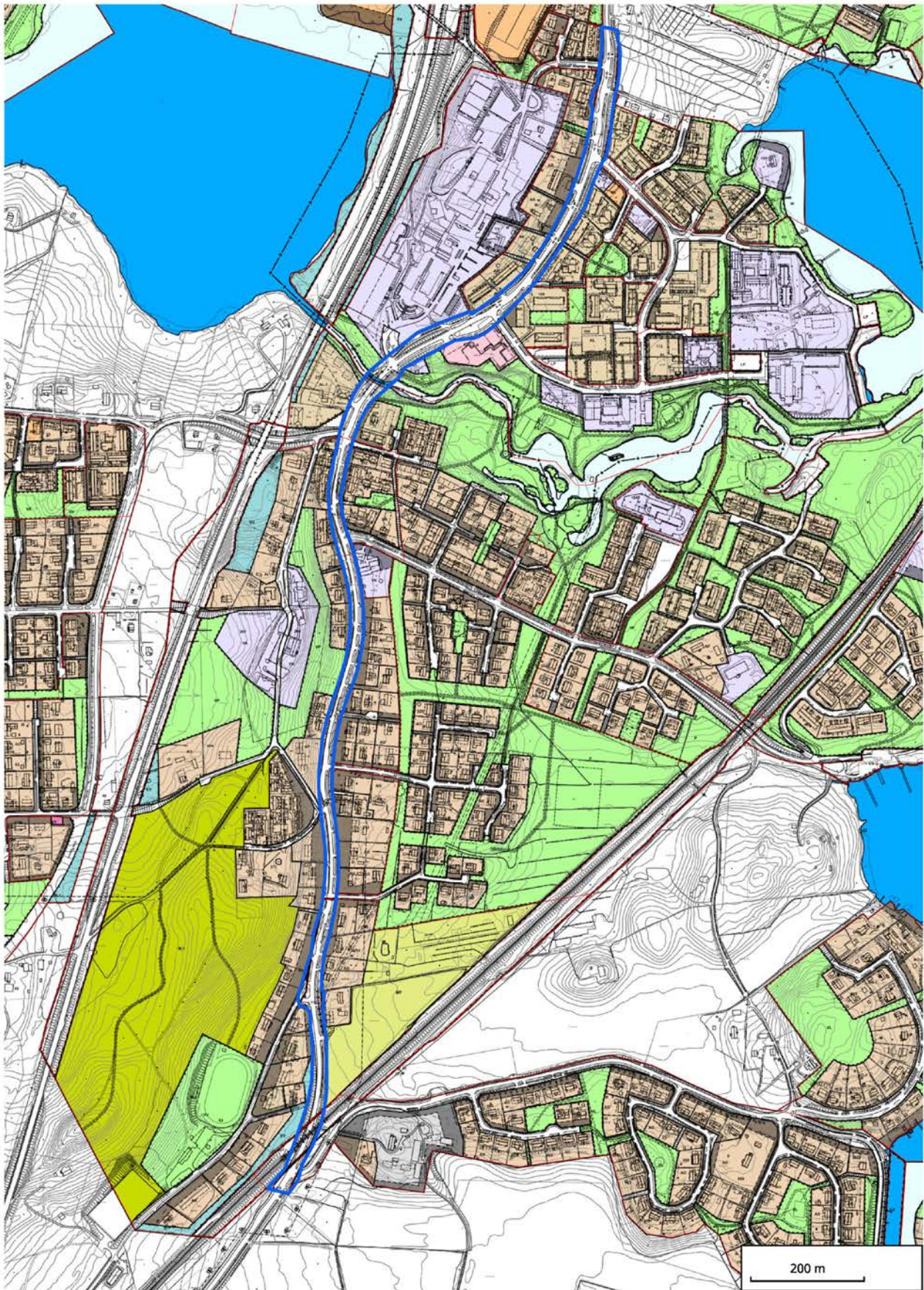
..... KEVYEN LIIKENTEEN REITTI.

3.4 Asemakaava

Suunnittelualueella on voimassa:

- Muuramentien asemakaava (1997)
- Ranta-Rättälin asemakaava korttelit 200–260 (1975)
- Ranta-Rättälin asemakaava kortteli 202 (1982)
- Jaakkolan asemakaava II osa-alue korttelit 211–214 ja 263–274 (1984)
- Kirkonseudun asemakaavan liikennealuetta koskeva muutos ja kortteleita 600–615 sekä niihin liittyviä virkistys-, liikenne- ja asemakaavatiealueita koskeva laajennus (Uusi-Pitkälän alue) (1987)

Todellinen suunnittelualue saattaa ylettyä muillekin asemakaavoille.



Kuva 4. Alustava kaavarajaus esitetty sinisellä viivalla.

3.5. Pohjakartta ja rakennusjärjestys

Muuramen pohjakartta on uudistettu numeeriseksi 2019. Aineiston koordinaattijärjestelmä on ETRS89-GK26 (ilman I-koordinaatin kaistalukua 26) ja korkeusjärjestelmä on N2000. Pohjakartan hyväksymisestä vastaa kunnan maanmittausinsinööri. Raja-aineistona käytetään viimeisintä kiinteistöjakoa (KTJ).

Muuramen kunnan rakennusjärjestys on hyväksytty valtuustossa 24.2.2022 § 9 ja se on ollut voimassa 1.5.2022 lähtien.

3.6. Muut suunnitelmat ja selvitykset sekä suunnittelualueen nykytilanne

- Keskustaajaman yleiskaavan pohjoisosaa (2016) varten tehtyjä selvityksiä
- Vireillä olevan keskustaajaman yleiskaavan eteläosaa varten tehtyjä selvityksiä

4. Osalliset

Osallisia ovat alueen maanomistajat ja ne, joiden asumiseen, työntekoon tai muihin oloihin kaava saattaa huomattavasti vaikuttaa, sekä viranomaiset ja yhteisöt, joiden toimialaa suunnittelussa käsitellään (MRL 62 §).

Maanomistajat ja asukkaat:

- Kaava-alueeseen rajoittuvan alueen maanomistajat ja asukkaat
- Kaavan vaikutusalueen asukkaat
- Kaava-alueen vaikutusalueen yritysten, laitosten työntekijät ja käyttäjät sekä yritykset, elinkeinonharjoittajat ja maanviljelijät

Viranomaiset:

- ELY – keskus
- Keski-Suomen liitto
- Keski-Suomen museo
- Hyvinvoinnin ja palveluiden lautakunta (Muurame)

Ylikunnalliset toimijat, joissa on Muuramen edustus:

- Keski-Suomen pelastuslaitos (Keski-Suomen hyvinvointialue)

Muut asianosaiset:

- Yhdyskuntateknisestä huollosta vastaavat toimijat
- Muuramen yrittäjät

Osallisilla on oikeus ottaa osaa kaavan valmisteluun, arvioida sen vaikutuksia ja lausua kaavasta mielipiteensä.

5. Tiedottaminen

Asemakaavan käynnistämisestä, vireille tulosta ja kaavoituksen eri vaiheista tiedotetaan kunnan verkkosivulla ja tarvittaessa Muuramelainen-lehdessä.

6. Viranomaisyhteistyö

Osallistumis- ja arviointisuunnitelma sekä luonnos lähetetään viranomaisille tiedoksi ja MRL 66 § 2 momentin mukainen viranomaisneuvottelu järjestetään tarvittaessa. Ehdotusvaiheessa pyydetään viralliset lausunnot.

7. Selvitettävät vaikutukset, tehtävät vaikutukset sekä vaikutusten arviointi

Asemakaavan laadinnan yhteydessä arvioidaan kaavan keskeiset vaikutukset maankäyttö- ja rakennuslain mukaisesti. Selvitykset tehdään koko siltä alueelta, jolla kaavalla voidaan arvioida olevan olennaisia vaikutuksia (MRL 9 §).

Kaavan vaikutuksia arvioidaan tarvittaessa seuraavien ominaisuuksien osalta:

- liikenteelliset vaikutukset (liikenneturvallisuus, kevyt liikenne, liittymät)

Asemakaavan vaikutuksia arvioidaan suunnittelun kuluessa pääosin asiantuntija- arviona. Alueelle liittyviä selvityksiä tarkistetaan tarvittaessa.

8. Kaavoituksen kulku, osallistuminen, aikataulu ja päätöksenteko

Työvaihe	Suoritus - tiedottaminen - osallistuminen	Ajankohta	Viranomaisen päätös
<p>Kaavoituksen käynnistäminen</p> <p>Valisteluvaihe</p> <p>”luonnosvaihe”</p>	<p>OAS: n laadinta MRL 63 § ja 64 § Vireilletulon kuulutus</p> <p>Laaditaan kaavaluonnos (kartta ja selostus)</p> <p>OAS ja kaavaluonnos laitetaan nähtäville.</p> <p>Asiasta tiedotetaan Muuramelaisessa Viranomaisille luonnos kommentoitavaksi (alustavat lausunnot)</p> <p>Osalliset voivat jättää mielipiteensä luonnoksesta MRL 62 §, MRA 30 §</p> <p>Tarvittaessa neuvotellaan osallisten ja viranomaisten kanssa.</p> <p>Aloitusvaiheen viranomaisneuvottelu järjestetään tarvittaessa.</p>	<p>2023</p>	<p>Elinvoiman ja kestävän kasvun lautakunta (EIKltk)</p> <p>Tarvittaessa viranomaisneuvottelu MRA 26 §</p>
<p>Kaavaehdotus</p>	<p>Kaava tarkistetaan ja täydennetään ehdotukseksi.</p> <p>Laitetaan virallisesti nähtäville 30 päivän ajaksi MRA 27§ ja pyydetään lausunnot MRA 28 §.</p> <p>Osalliset voivat jättää muistutuksen.</p> <p>Laaditaan perustellut vastineet muistuttajille MRL 65 §.</p> <p>Muistutusten ja lausuntojen käsittely</p> <p>Tarvittaessa neuvotellaan osallisten ja viranomaisten kanssa.</p>	<p>2023</p>	<p>EIKltk</p> <p>Kunnanhallitus</p> <p>Viranomaisten lausunnot</p> <p>Tarvittaessa viranomaisneuvottelu MRA 26 §</p>
<p>Hyväksyminen</p> <p>Voimaantulo</p>	<p>Kaava tarkistetaan ja täydennetään hyväksymiskäsittelyyn</p> <p>Kaavan hyväksymisestä ja voimaantulosta tiedotetaan kuulutuksella ja tarvittaessa osallisia, MRL 67§</p>	<p>2023–24</p>	<p>EIKltk</p> <p>Kunnanhallitus</p> <p>Valtuusto MRA 52 §</p>

9. Yhteystiedot

Tiedustelut Muuramen kunnasta:

Marja Jukkala, kaavoitusarkkitehti, puh. 040 566 3101, marja.jukkala@muurame.fi

Joonas Leppänen, Kaavoitusassistentti, puh. 040 190 8596, joonas.leppanen@muurame.fi

Muuramen kunta, PL 1 / Virastotie 8, 40950 MUURAME

Kaavan laatija:

Palautteen tästä osallistumis- ja arviointisuunnitelmasta voi osoittaa Muuramen kuntaan. Osallistumis- ja arviointisuunnitelmaa voidaan täydentää ja tarkistaa suunnittelun kuluessa, merkittävistä muutoksista tiedotetaan.

Asemakaavan seurantalomake

Asemakaavan perustiedot ja yhteenveto

Kunta 500 Muurame Täyttämispvm 24.10.2023
Kaavan nimi Muuramentien asemakaavan muutos
Hyväksymispvm Ehdotuspvm
Hyväksyjä Vireilletulosta ilm. pvm 05.04.2023
Hyväksymispykälä Kunnan kaavatunnus 50001-AK23-056
Generoitu kaavatunnus
Kaava-alueen pinta-ala [ha] 6,4000 Uusi asemakaavan pinta-ala [ha]
Maanalaisten tilojen pinta-ala [ha] Asemakaavan muutoksen pinta-ala [ha] 6,4000

Ranta-asemakaava Rantaviivan pituus [km]
Rakennuspaikat [lkm] Omarantaiset Ei-omarantaiset
Lomarakennuspaikat [lkm] Omarantaiset Ei-omarantaiset

Aluevaraukset	Pinta-ala [ha]	Pinta-ala [%]	Kerrosala [k-m ²]	Tehokkuus [e]	Pinta-alan muut. [ha +/-]	Kerrosalan muut. [k-m ² +/-]
Yhteensä	6,4000	100,0			0,0000	
A yhteensä						
P yhteensä						
Y yhteensä						
C yhteensä						
K yhteensä						
T yhteensä						
V yhteensä						
R yhteensä						
L yhteensä	6,4000	100,0			0,0000	
E yhteensä						
S yhteensä						
M yhteensä						
W yhteensä						

Maanalaiset tilat	Pinta-ala [ha]	Pinta-ala [%]	Kerrosala [k-m ²]	Pinta-alan muut. [ha +/-]	Kerrosalan muut. [k-m ² +/-]
Yhteensä					

Rakennussuojelu	Suojellut rakennukset		Suojeltujen rakennusten muutos	
	[lkm]	[k-m ²]	[lkm +/-]	[k-m ² +/-]
Yhteensä				

Alamerkinntät

Aluevaraukset	Pinta-ala [ha]	Pinta-ala [%]	Kerrosala [k-m ²]	Tehokkuus [e]	Pinta-alan muut. [ha +/-]	Kerrosalan muut. [k-m ² +/-]
Yhteensä	6,4000	100,0			0,0000	
A yhteensä						
P yhteensä						
Y yhteensä						
C yhteensä						
K yhteensä						
T yhteensä						
V yhteensä						
R yhteensä						
L yhteensä	6,4000	100,0			0,0000	
LYS					-6,4000	
Kadut	6,4000	100,0			6,4000	
E yhteensä						
S yhteensä						
M yhteensä						
W yhteensä						