

Muuramen kunta
Hautalahden asemakaavan laajennus

Osallistumis- ja arviointisuunnitelma
14.11.2023

Sisällysluettelo

Johdanto.....	1
1. Suunnitelman nimi ja suunnittelualue	2
2. Suunnittelutehtävän määrittely ja tavoitteet	2
3. Suunnittelun lähtökohdat ja aiemmat suunnitelmat	2
3.1 Valtakunnalliset alueidenkäyttötavoitteet.....	2
3.2 Maakuntakaava	2
3.2.1 Maakuntakaava 2040	4
3.3 Yleiskaava	4
3.4 Asemakaava	5
3.5. Pohjakartta ja rakennusjärjestys	6
3.6. Muut suunnitelmat ja selvitykset sekä suunnittelualueen nykytilanne.....	6
4. Osalliset.....	6
5. Tiedottaminen.....	6
6. Viranomaisyhteistyö	6
7. Selvitettävät vaikutukset, tehtävät vaikutukset sekä vaikutusten arviointi.....	6
8. Kaavoituksen kulku, osallistuminen, aikataulu ja päätöksenteko.....	7
9. Yhteystiedot	8

Johdanto

Maankäyttö- ja rakennuslaki (MRL 63 §) edellyttää, että

Kaavaa laadittaessa tulee riittävän aikaisessa vaiheessa laatia kaavan tarkoitukseen ja merkitykseen nähden tarpeellinen suunnitelma osallistumis- ja vuorovaikutusmenettelyistä sekä kaavan vaikutusten arvioinnista. Kaavan vireille tulosta tulee ilmoittaa sillä tavoin, että osallisilla on mahdollisuus saada tietoja kaavoituksen lähtökohdista ja osallistumis- ja arviointimenettelyistä.

Osallistumis- ja arviointisuunnitelma (OAS) kertoo mitä ollaan tekemässä ja miten. Tarkoitus on jo työn käynnistysvaiheessa selvittää

- miksi kaavoitustyöhön ryhdytään,
- mitä alueita se tulee koskemaan,
- mitä työvaiheita kaavan laatiminen käsittää,
- keitä kaavoitus tulee koskemaan,
- miten osallistuminen kaavoituksen aikana tullaan järjestämään sekä mitä kaavan vaikutuksia työn yhteydessä tullaan selvittämään

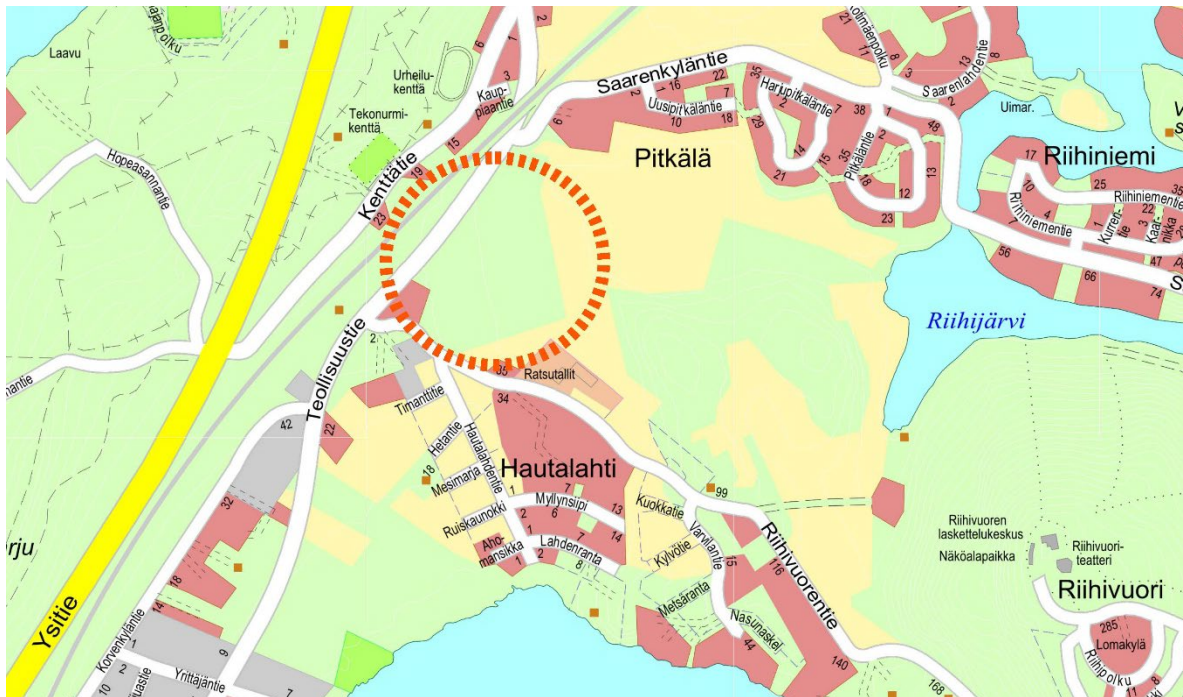
OAS auttaa asukkaita, kunnan hallintokuntia, viranomaisia, yhdistyksiä ja luottamusmiehiä seuraamaan kaavaprosessia ja osallistumaan siihen.

Osallistumis- ja arviointisuunnitelmaa täydennetään suunnittelun aikana tarpeen mukaisesti. Tarvittavista muutoksista tiedotetaan osallisia.

1. Suunnitelman nimi ja suunnittelualue

Hautalahden asemakaavan laajennus

Asemakaavan laajennus koskee osaa kunnan omistamista kiinteistöistä RN: o 500-402-8-881 ja RN: o 500-402-84-660 sekä osaa yksityisen henkilön omistamasta kiinteistöstä RN: o 500-402-8-880. Kiinteistöt sijaitsevat Teollisuustien ja Riihivuorentien välisellä alueella. Alueen pinta-ala on noin 10 ha ja se rajoittuu Hautalahden asemakaavaan. Matkaa Muuramen keskusta on noin 2,5 km.



Kuva 1. Suunnittelualueen likimääräinen sijainti (punainen katkoviiva). (Kartta © Jyväskylän kaupunki)

2. Suunnittelutehtävän määrittely ja tavoitteet

Kaavan tavoitteena on laajentaa Häutalahden asuintaluetta.

3. Suunnittelun lähtökohdat ja aiemmat suunnitelmat

3.1 Valtakunnalliset alueidenkäyttötavoitteet

Valtakunnalliset alueidenkäyttötavoitteet (VAT) on otettava huomioon ja niiden toteuttamista on edistettävä maakunnan suunnittelussa, kuntien kaavoituksessa ja valtion viranomaisten toiminnassa. Uudet valtioneuvoston hyväksymät valtakunnalliset alueidenkäyttötavoitteet astuivat voimaan 1.4.2018.

Valtakunnalliset alueidenkäyttötavoitteet käsittelevät seuraavia kokonaisuuksia:

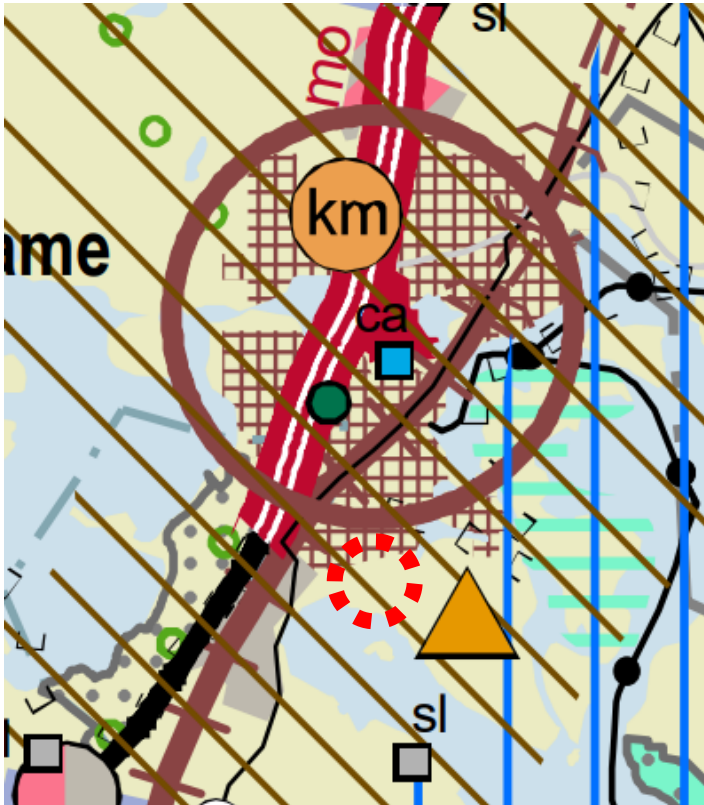
- Toimivat yhdyskunnat ja kestävä liikkuminen
- Tehokas liikennejärjestelmä
- Terveellinen ja turvallinen elinympäristö
- Elinvoimainen luonto- ja kulttuuriympäristö sekä luonnonvarat
- Uusiutumiskykyinen energiahuolto

3.2 Maakuntakaava

Alueella on voimassa Keski-Suomen maakuntakaava (lainvoimainen 28.1.2020).

Maakuntakaavassa painottuvat Keski-Suomen strategian aluerakenteen painotukset seuraavien teemojen kautta: biotalous, toiminnallisesti merkittävät liikennekäytävät ja kansainväliset yhteydet, asutusrakenne sekä matkailu ja virkistys. Muut kaavan teemat ovat tekninen huolto, luonnonvarat, erityistoiminnot, kulttuuriympäristö ja luonnonsuojelu.

Lisätietoja osoitteesta: <https://www.keskisuomi.fi/maakuntakaava>



Kuva 2. Ote Keski-Suomen maakuntakaavasta. Suunnittelualueen likimääräinen sijainti osoitettu punaisella katkoviivalla.

Maakuntakaavassa suunnittelualue sijoittuu biotalouteen tukeutuvalle alueelle ja kulttuuriympäristön vetovoima-alueelle.

Alueeseen kohdistuvat merkinnät ja suunnittelumääräykset:

Biotalousalueen tukeutuva alue



Merkinnällä osoitetaan pääasiassa maa- ja metsätalouskäyttöön tarkoitettuja alueita.

Suunnittelumääräys: Alueen suunnittelussa varmistetaan maa- ja metsätalouden ja muiden maaseutuelinkeinojen toiminta- ja kehittämisedellytykset sekä turvataan hyvien ja yhtenäisten metsä- ja peltoalueiden säilyminen maaseutuelinkeinojen käytössä.

Kulttuuriympäristön vetovoima-alue



Merkinnällä osoitetaan maakunnan kulttuuriympäristön monimuotoiset aluekeskittymät.

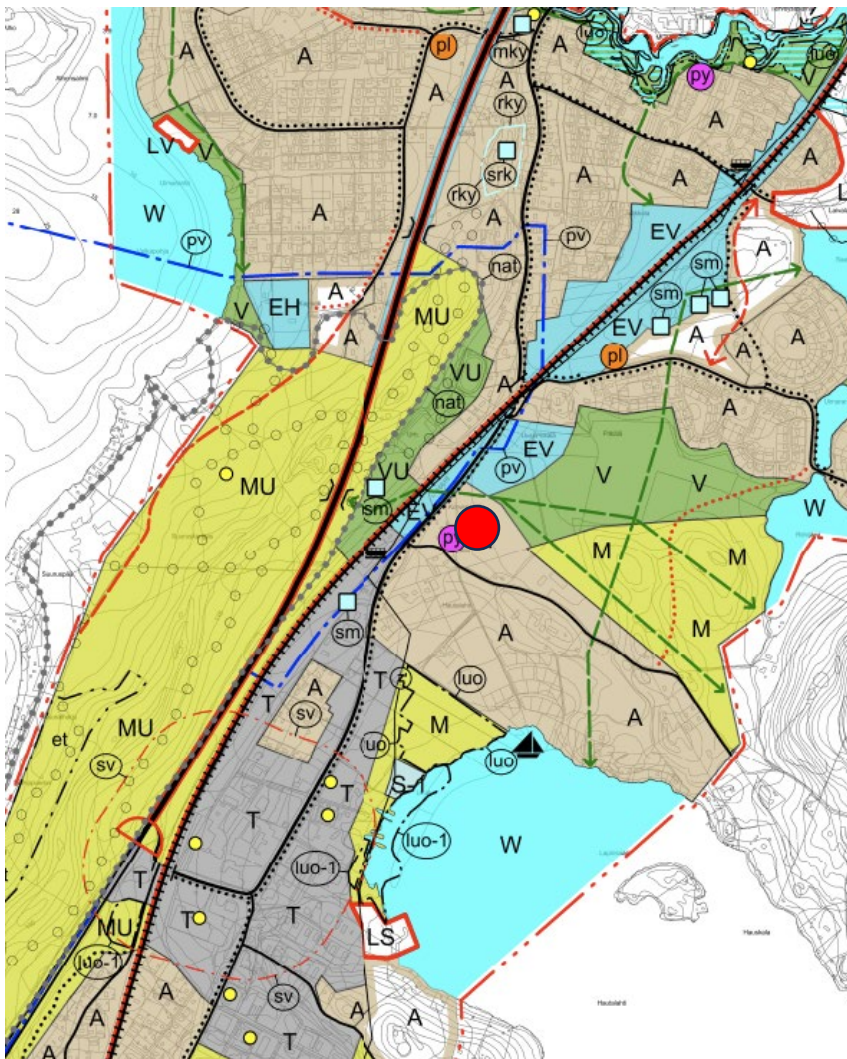
Suunnittelumääräys: Alueen kehittämisessä tulee hyödyntää kulttuuriympäristön monimuotoisuutta. Alueidenkäytön suunnittelulla edistetään kulttuuriympäristöjen kestävästä käytöstä ja hoitoa. Alueilla metsien hoito ja käyttö perustuu voimassa olevaan metsälainsäädäntöön.

3.2.1 Maakuntakaava 2040

Maakuntakaavan päivitystyö on käynnistynyt nimellä Keski-Suomen maakuntakaava 2040. Keski-Suomen maakuntakaava 2040 käsittelee seudullisesti merkittävää tuulivoiman tuotantoa, hyvinvoinnin aluerakennetta ja liikennettä.

3.3 Yleiskaava

Suunnittelualueella on vireillä ehdotusvaiheessa oleva Keskustaajaman eteläosan osayleiskaava. Ehdotuksessa alue on osoitettu asunto-, virkistys- ja suojaviheralueeksi. Alueelle on osoitettu lisäksi symbolimerkinällä julkisten palvelujen ja hallinnon alue.

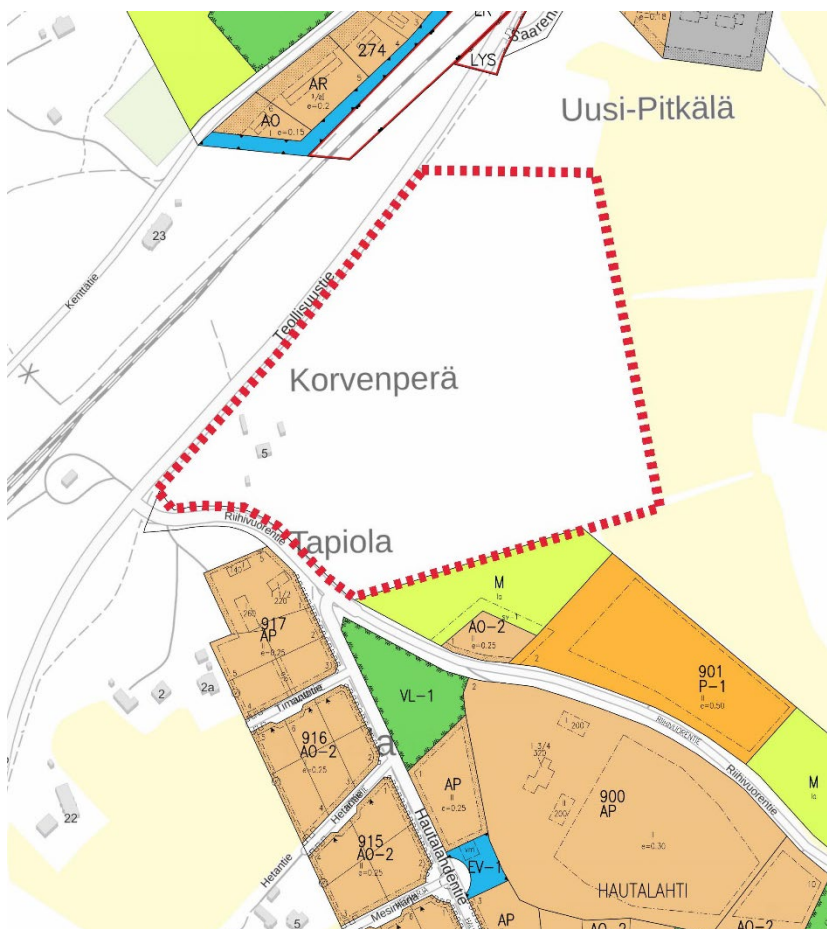


Kuva 3. Ote vireillä olevasta Keskustaajaman eteläosan osayleiskaavasta. Suunnittelualueen sijainti merkitty punaisella ympyrällä.

- A** ASUNTOALUE.
Alue on tarkoitettu asemakaavoitettavaksi. Alueelle saa sijoittaa työtiloja ja asumista palvelevia lähipalveluja.
- V** VIRKISTYSALUE.
Alue varataan yleiseen virkistys- ja ulkoilukäyttöön. Alueella on sallittua virkistystä ja ulkoilua palveleva rakentaminen.
- EV** SUOJAVIHERALUE.
Alueella on säilytettävä puustoa ja muuta kasvillisuutta riittävästi, jotta suojaava vaikutus ei vaarannu. Alueelle saa sijoittaa meluvalleja, meluaitoja ja muita rakenteita ja istutuksia, jotka suojaavat viereisiä alueita liikenteen tai muun toiminnan aiheuttamilta haitoilta.
- ←→** VIHERYHTEYSTARVE.
Ekologinen ja/tai toiminnallinen viheryhteystarve. Rakennetulla alueella tulisi pyrkiä säilyttämään puustoinen tai muutoin luonnonmukainen viheryhteys.
- py** JULKISTEN PALVELUJEN JA HALLINNON ALUE.
Alueilla varataan tilaa julkisille palveluille ja hallinnolle, kuten päiväkodille ja koululle.
Uusien alueiden sijainti on ohjeellinen.

3.4 Asemakaava

Suunnittelualueella ei ole voimassa olevaa asemakaavaa. Alue rajautuu osittain Hautalahden asemakaavaan (2018).



Kuva 4. Alustava kaavarajaus punaisella katkoviivalla. (kartta © Maanmittauslaitos)

3.5. Pohjakartta ja rakennusjärjestys

Muuramen pohjakartta on uudistettu numeeriseksi 2019. Aineiston koordinaattijärjestelmä on ETRS89-GK26 (ilman I-koordinaatin kaistalukua 26) ja korkeusjärjestelmä on N2000. Pohjakartan hyväksymisestä vastaa kunnan maankäyttöinsinööri. Raja-aineistona käytetään viimeisintä kiinteistöjakoa (KTJ).

Muuramen kunnan rakennusjärjestys on hyväksytty valtuustossa 24.2.2022 § 9 ja se on ollut voimassa 1.5.2022 lähtien.

3.6. Muut suunnitelmat ja selvitykset sekä suunnittelualueen nykytilanne

- Keskustaajaman yleiskaavan eteläosaa varten tehtyjä selvityksiä

4. Osalliset

Osallisia ovat alueen maanomistajat ja ne, joiden asumiseen, työntekoon tai muihin oloihin kaava saattaa huomattavasti vaikuttaa, sekä viranomaiset ja yhteisöt, joiden toimialaa suunnittelussa käsitellään (MRL 62 §).

Maanomistajat ja asukkaat

- Kaava-alueeseen rajoittuvan alueen maanomistajat ja asukkaat
- Kaavan vaikutusalueen asukkaat
- Kaava-alueen vaikutusalueen yritysten, laitosten työntekijät ja käyttäjät sekä yritykset, elinkeinonharjoittajat ja maanviljelijät

Viranomaiset:

- ELY – keskus
- Keski-Suomen liitto
- Keski-Suomen museo
- Väylävirasto
- Hyvinvoinnin ja palveluiden lautakunta (Muurame)

Ylikunnalliset toimijat, joissa on Muuramen edustus

- Keski-Suomen pelastuslaitos (Keski-Suomen hyvinvointialue)
- Ympäristöterveysjaosto (JKL)

Muut asianosaiset:

- Yhdyskuntateknisestä huollosta vastaavat toimijat

Osallisilla on oikeus ottaa osaa kaavan valmisteluun, arvioida sen vaikutuksia ja lausua kaavasta mielipiteensä.

5. Tiedottaminen

Asemakaavan käynnistämisestä, vireille tulosta ja kaavoituksen eri vaiheista tiedotetaan kunnan verkkosivulla ja tarvittaessa Muuramelainen-lehdessä.

6. Viranomaisyhteistyö

Osallistumis- ja arviointisuunnitelma sekä luonnos lähetetään viranomaisille tiedoksi ja MRL 66 § 2 momentin mukainen viranomaisneuvottelu järjestetään tarvittaessa. Ehdotusvaiheessa pyydetään tarvittavat viranomaislausunnot.

7. Selvitettävät vaikutukset, tehtävät vaikutukset sekä vaikutusten arviointi

Asemakaavan laadinnan yhteydessä arvioidaan kaavan keskeiset vaikutukset maankäyttö- ja rakennuslain mukaisesti. Selvitykset tehdään koko siltä alueelta, jolla kaavalla voidaan arvioida olevan olennaisia vaikutuksia (MRL 9 §).

Kaavan vaikutuksia arvioidaan tarvittaessa seuraavien ominaisuuksien osalta:

- ympäristölliset vaikutukset (luonto ja eläimistö, maisema)
- taloudelliset vaikutukset (kunnallistekniikan rakentaminen, palvelut, yhteiskuntataloudelliset)
- liikenteelliset vaikutukset (liikenneturvallisuus, kevyt liikenne, liittymät)
- sosiaaliset vaikutukset (viihtyisyys, palvelujen saatavuus)
- kulttuuri- ja muut vaikutukset (taajamakuvalliset)
- vaikutukset yhdyskuntarakenteeseen

Asemakaavan vaikutuksia arvioidaan suunnittelun kuluessa pääosin asiantuntija- arviona. Alueelle liittyviä selvityksiä tarkistetaan tarvittaessa.

Kaavan vaikutusten ennakoarviointi sisällytetään kaavaselostukseen.

8. Kaavoituksen kulku, osallistuminen, aikataulu ja päätöksenteko

Työvaihe	Suoritus - tiedottaminen - osallistuminen	Ajankohta	Viranomaisen päätös
Kaavoituksen käynnistäminen Valisteluvaihe "luonnosvaihe"	OAS: n laadinta MRL 63 § ja 64 § Vireilletulon kuulutus Laaditaan kaavaluonnos (kartta ja selostus) OAS ja kaavaluonnos laitetaan nähtäville ja asiasta tiedotetaan Muuramelainen-lehdessä Viranomaisille luonnos kommentoitavaksi (alustavat lausunnot) Osalliset voivat jättää mielipiteensä luonnoksesta MRL 62 §, MRA 30 § Tarvittaessa neuvotellaan osallisten ja viranomaisten kanssa. Aloitusvaiheen viranomaisneuvottelu järjestetään tarvittaessa.	2023-24	Elinvoiman ja kestävän kasvun lautakunta (Elkltk) Tarvittaessa viranomaisneuvottelu MRA 26 §
Kaavaehdotus	Kaava tarkistetaan ja täydennetään ehdotukseksi. Laitetaan virallisesti nähtäville 30 päivän ajaksi MRA 27§ ja pyydetään lausunnot MRA 28 §. Osalliset voivat jättää muistutuksen. Laaditaan perustellut vastineet muistuttajille MRL 65 §. Muistutusten ja lausuntojen käsittely Tarvittaessa neuvotellaan osallisten ja viranomaisten kanssa.	2024-25	Elkltk Kunnanhallitus Viranomaisten lausunnot Tarvittaessa viranomaisneuvottelu MRA 26 §

Hyväksyminen Voimaantulo	Kaava tarkistetaan ja täydennetään hyväksymiskäsittelyyn Kaavan hyväksymisestä ja voimaantulosta tiedotetaan kuulutuksella ja tarvittaessa osallisia, MRL 67§	2025	Elkltk Kunnanhallitus Valtuusto MRA 52 §
-----------------------------	--	------	---

9. Yhteystiedot

Tiedustelut Muuramen kunnasta:

Marja Jukkala, kaavoitusarkkitehti, puh. 040 566 3101, marja.jukkala@muurame.fi

Joonas Leppänen, Kaavoitusassistentti, puh. 040 190 8596, joonas.leppanen@muurame.fi

Muuramen kunta, PL 1 / Virastotie 8, 40950 MUURAME

Kaavan laatija:

Palautteen tästä osallistumis- ja arviointisuunnitelmasta voi osoittaa Muuramen kuntaan. Osallistumis- ja arviointisuunnitelmaa voidaan täydentää ja tarkistaa suunnittelun kuluessa, merkittävistä muutoksista tiedotetaan.