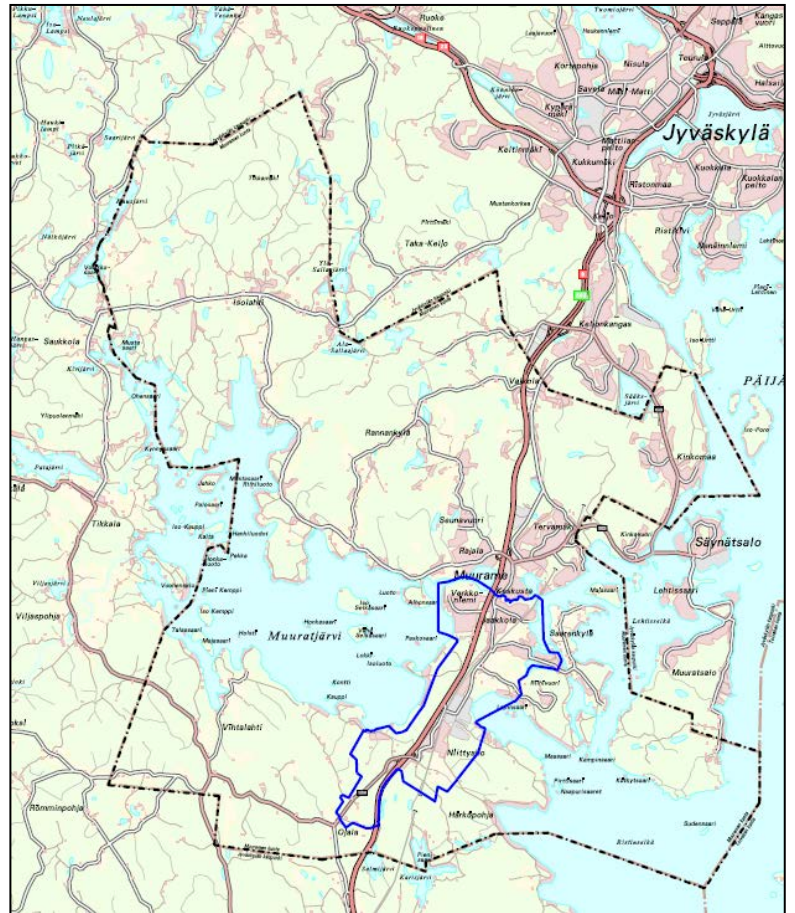


Muuramen kunta
**KESKUSTA AJAMAN
OSAYLEISKAAVA**
eteläosa (II-vaihe)

OSALLISTUMIS- JA
ARVIOINTISUUNNITELMA
(OAS)

8.9.2015 / päivitetty 12.5.2020 (luonnos),
17.1.2023 (ehdotus)



SISÄLLYSLUETTELO

JOHDANTO	1
1 SUUNNITTELUALUE JA TAVOITTEET	2
2 SUUNNITELUN LÄHTÖKOHDAT	3
3 ALUETTA KOSKEVAT SUUNNITELMAT JA SELVITYKSET	3
4 KAAVAA VARTEN TARKENNETTAVAT JA LAADITTAVAT SELVITYKSET	8
5 YLEISKAAVAN VAIKUTUSTEN ARVIOINTI	8
6 OSALLISET	8
7 TIEDOTTAMINEN	9
8 VIRANOMAISYHTEYSTYÖ	9
9 KAAVOITUKSEN KULKU, OSALLISTUMINEN, AIKATAULU JA PÄÄTÖKSENTEKO	10
10 YHTEYSTIEDOT	11

JOHDANTO

Maankäyttö- ja rakennuslaki (MRL 63 §) edellyttää, että

Kaavaa laadittaessa tulee riittävän aikaisessa vaiheessa laatia kaavan tarkoitukseen ja merkitykseen nähden tarpeellinen suunnitelma osallistumis- ja vuorovaikutusmenettelyistä sekä kaavan vaikutusten arvioinnista. Kaavan vireille tulosta tulee ilmoittaa sillä tavoin, että osallisilla on mahdollisuus saada tietoja kaavoituksen lähtökohdista ja osallistumis- ja arviointimenettelyistä.

Osallistumis- ja arviointisuunnitelma (OAS) kertoo mitä ollaan tekemässä ja miten. Tarkoitus on jo työn käynnistysvaiheessa selventää

- miksi kaavoitustyöhön ryhdytään,
- mitä alueita se tulee koskemaan,
- mitä työvaiheita kaavan laatiminen käsittää,
- keitä kaavoitus tulee koskemaan,
- miten osallistuminen kaavoituksen aikana tullaan järjestämään sekä
- mitä kaava vaikutuksia työn yhteydessä tullaan selvittämään

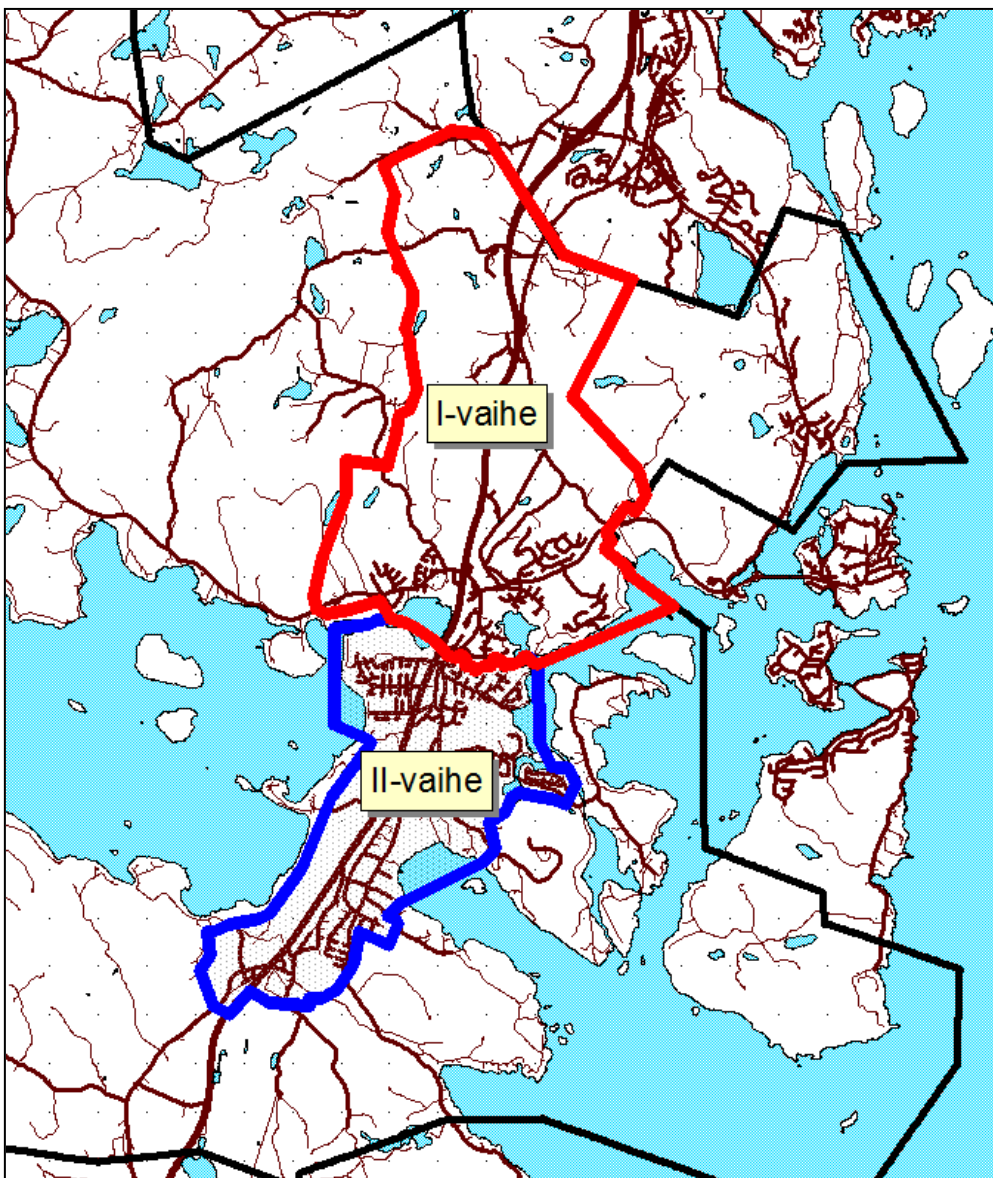
OAS auttaa asukkaita, kunnan hallintokuntia, viranomaisia, yhdistyksiä ja luottamusmiehiä seuraamaan kaavaprosessia ja osallistumaan siihen.

1. SUUNNITTELUALUE JA TAVOITTEET

Muuramen keskustaajama sijaitsee Päijänteen ja Muuratjärven välisellä kannaksella molemmin puolin valtatieä 9/E63. Osayleiskaavan eteläosan, II-vaiheen suunnittelualue käsittää taajama-alueen valtatie 9 molemmin puolin. Pohjoisessa suunnittelualue rajoittuu Muuramenjokeen. Etelässä alue rajoittuu valtatie 9 itäpuolella Niittyahon eritasoliittymään ja länsipuolella Ketunmutka tiehen.

I-vaiheessa kaavoitettiin keskustaajaman pohjoispuoli. I-vaiheessa ulkopuolelle rajattiin oikeusvaikutteiset Muuratjärven rantayleiskaava (2004) ja Päijänteen rantayleiskaava (2007). Eteläpuolisen II-vaiheen osalta näiden kaavojen rajauksia tarkistetaan.

II-vaiheessa yleiskaavatyön tarkoituksena on saada Muuramen keskustaajaman eteläpuolelle oikeusvaikutteinen yleiskaava. Osayleiskaavassa esitetään maankäyttösuunnitelma ja yhdyskuntarakenteen toimivuus vuoteen 2035 asti.



Kuva 1. Keskustaajaman osayleiskaavan likimääräiset rajaukset I-vaihe (2015) ja II-vaihe.

2. SUUNNITTELUN LÄHTÖKOHDAT

Kaavan laatiminen on käynnistetty Muuramen kunnan aloitteesta. Teknisten palveluiden lautakunta päätti kokouksessaan (8 §/18.1.2011) jatkaa keskustajaman osayleiskaavan laatimista. Kaavoituksen käynnistyessä uudelleen kaava rajattiin kahteen osaan: I-vaiheessa keskustajaman pohjoisosa ja II-vaiheessa eteläosa.

Kaavoitustyön tukena toimii kunnanhallituksen asettama yleiskaavatoimikunta. Toimikunnan tehtävänä on mm. seurata ja ohjata yleiskaavatyöhön liittyviä ratkaisuja kuntastrategian näkökulmasta, keskustella yleiskaavan isoista linjoista, hakea ratkaisuja ristiriitisiin yleisiin etuihin painottaen sekä toimia tiedotuskanavana kunnanhallitukseen ja poliittisten ryhmiin valtuustoryhmien puheenjohtajiston kautta.

Keskeisinä suunnittelun lähtökohtia ovat valtakunnalliset alueidenkäyttötavoitteet (VAT), maakuntakaava sekä maankäyttö- ja rakennuslain (MRL 39 §) yleiskaavan sisältövaatimukset.

3. ALUETTA KOSKEVAT SUUNNITELMAT JA SELVITYKSET

Valtakunnalliset alueidenkäyttötavoitteet (VAT)

Valtakunnalliset alueidenkäyttötavoitteet ovat osa maankäyttö- ja rakennuslain mukaisista alueidenkäytön suunnittelujärjestelmästä. Valtioneuvosto päätti valtakunnallisista alueidenkäyttötavoitteista 14.12.2017.

Alueidenkäyttötavoitteiden avulla taitetaan yhdyskuntien ja liikenteen päästöjä, turvataan luonnon monimuotoisuutta ja kulttuuriympäristön arvoja sekä parannetaan elinkeinojen uudistumismahdollisuuksia. Niillä myös sopeudutaan ilmastonmuutoksen seurauksiin ja sään ääri-ilmiöihin.

Alueidenkäyttötavoitteiden tehtävänä on:

- varmistaa valtakunnallisesti merkittävien seikkojen huomioon ottaminen maakuntien ja kuntien kaavoituksessa sekä valtion viranomaisten toiminnassa,
- auttaa saavuttamaan maankäyttö- ja rakennuslain ja alueidenkäytön suunnittelun tavoitteet, joista tärkeimmät ovat hyvä elinympäristö ja kestävä kehitys,
- toimia kaavoituksen ennakoivan ja vuorovaikutteisen viranomaistyön välineenä valtakunnallisesti merkittävässä alueidenkäytön kysymyksissä sekä
- edistää kansainvälisten sopimusten täytäntöönpanoa Suomessa.

Maankäyttö- ja rakennuslain mukaan tavoitteet on otettava huomioon ja niiden toteuttamista on edistettävä maakunnan suunnittelussa, kuntien kaavoituksessa ja valtion viranomaisten toiminnassa.

Maakuntakaava

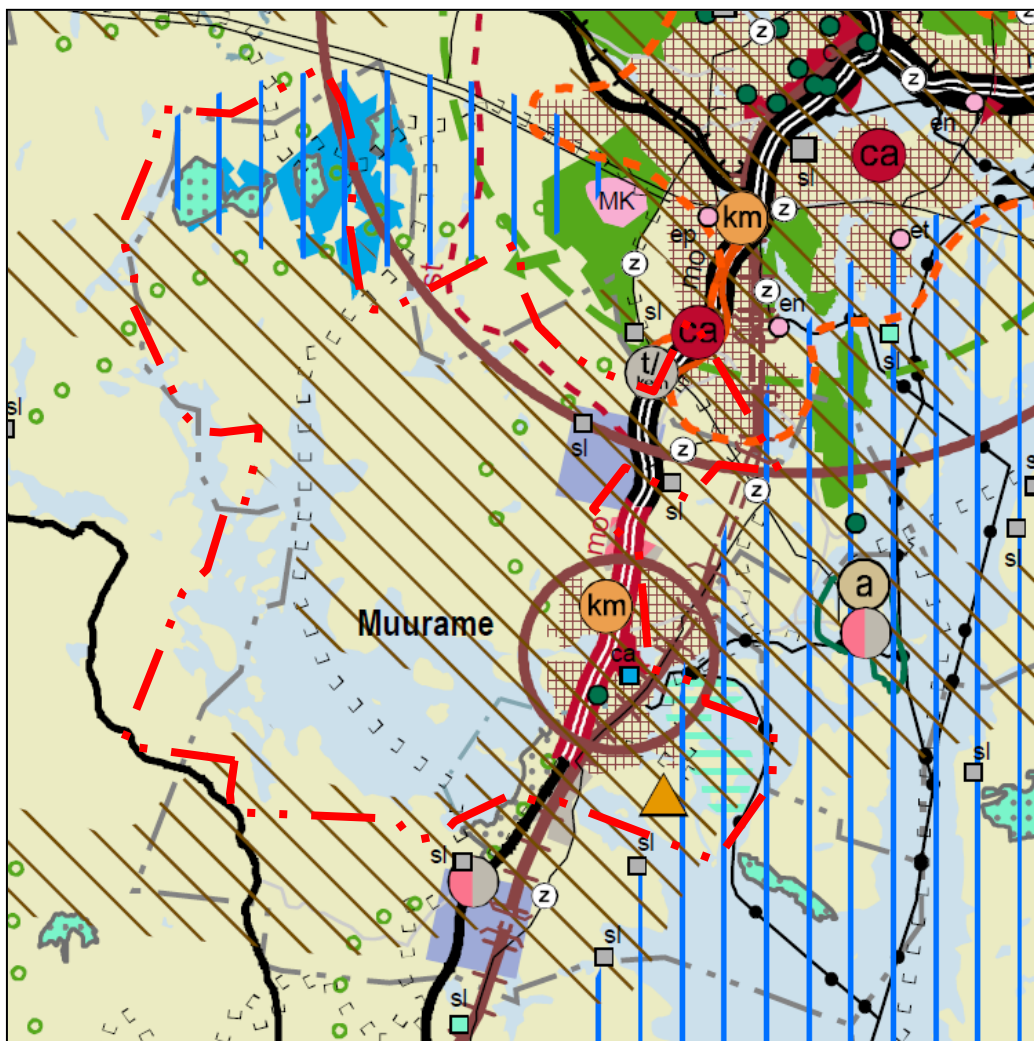
Maakuntakaava on ohjeena laadittaessa ja muutettaessa yleiskaavaa ja asemakaavaa sekä ryhdyttäessä muutoin toimenpiteisiin alueiden käytön järjestämiseksi.

Viranomaisten on suunnitellessaan alueiden käyttöä koskevia toimenpiteitä ja päättäessään niiden toteuttamisesta otettava maakuntakaava huomioon, pyrittävä edistämään kaavan toteuttamista ja katsottava, ettei toimenpiteillä vaikeuteta kaavan toteuttamista. Maakuntakaava ei ole oikeusvaikutteisen yleiskaavan eikä asemakaavan alueella voimassa muutoin kuin 1 momentissa tarkoitettujen kaavojen muuttamista koskevan vaikutuksen osalta (MRL 32 §).

Keski-Suomen maakuntakaava

Maakuntakaavassa painottuvat Keski-Suomen strategian aluerakenteen painotukset seuraavien teemojen kautta: biotalous, toiminnallisesti merkittävät liikennekäytävät ja kansainväliset yhteydet, asutusrakenne sekä matkailu ja virkistys. Muut kaavan teemat ovat tekninen huolto, luonnonvarat, erityistoiminnot, kulttuuriympäristö ja luonnonsuojelu. Maakuntavaltuusto hyväksyi kaavan 1.12.2017.

Lisätietoja osoitteesta: <https://www.keskisuomi.fi/maakuntakaava>



Kuva 2. Ote Keski-Suomen maakuntakaavasta (1.12.2017).

Muuramen kunnanraja on piirretty karttaan punaisella pistekatkoviivalla.

Yleiskaavat

Yleiskaavan tarkoituksena on kunnan tai sen osan yhdyskuntarakenteen ja maankäytön yleispiirteinen ohjaaminen sekä toimintojen yhteen sovittaminen. Yleiskaava voidaan laatia myös maankäytön ja rakentamisen ohjaamiseksi määrättyllä alueella.

Yleiskaavassa esitetään tavoitellun kehityksen periaatteet ja osoitetaan tarpeelliset alueet yksityiskohtaisen kaavoituksen ja muun suunnittelun sekä rakentamisen ja muun maankäytön perustaksi. Yleiskaava voidaan laatia myös vaiheittain tai osa-alueittain (MRL 35 §).

Yleiskaavan sisältövaatimukset (MRL 39 §)

Yleiskaavaa laadittaessa on otettava huomioon:

- 1) yhdyskuntarakenteen toimivuus, taloudellisuus ja ekologinen kestävyys;
- 2) olemassa olevan yhdyskuntarakenteen hyväksikäyttö;
- 3) asumisen tarpeet ja palveluiden saatavuus;
- 4) mahdollisuudet liikenteen, erityisesti joukkoliikenteen ja kevyen liikenteen, sekä energia-, vesi- ja jätehuollon tarkoituksenmukaiseen järjestämiseen ympäristön, luonnonvarojen ja talouden kannalta kestäväällä tavalla;
- 5) mahdollisuudet turvalliseen, terveelliseen ja eri väestöryhmien kannalta tasapainoiseen elinympäristöön;
- 6) kunnan elinkeinoelämän toimintaedellytykset;
- 7) ympäristöhaittojen vähentäminen;
- 8) rakennetun ympäristön, maiseman ja luonnonarvojen vaaliminen; sekä
- 9) virkistykseen soveltuvien alueiden riittävyys.

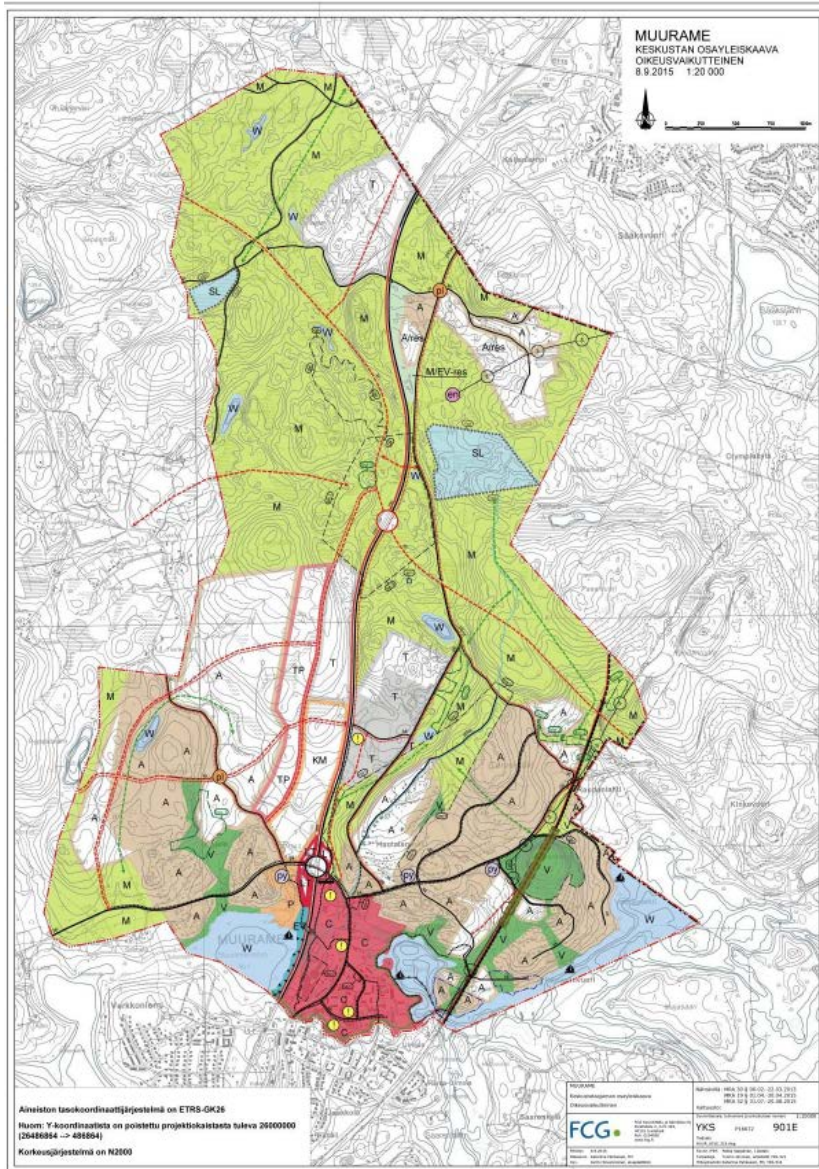
Edellä tarkoitetut seikat on selvitettävä ja otettava huomioon siinä määrin kuin laadittavan yleiskaavan ohjaustavoite ja tarkkuus sitä edellyttävät. Yleiskaava ei saa aiheuttaa maanomistajalle tai muulle oikeuden haltijalle kohtuutonta haittaa.

Muuramen kunnan keskustan pohjoispuolella on valtuuston hyväksymä Keskustaajaman osayleiskaavan I-vaihe, jonka valtuusto on hyväksynyt 19.10.2015. Se käsittää taajama-alueen valtatie molemmin puolin rajoittuen etelässä Muuramenjokeen ja pohjoisessa Jyväskylän kaupungin rajaan. Suunnittelualueen pinta-ala on noin 1800 ha.

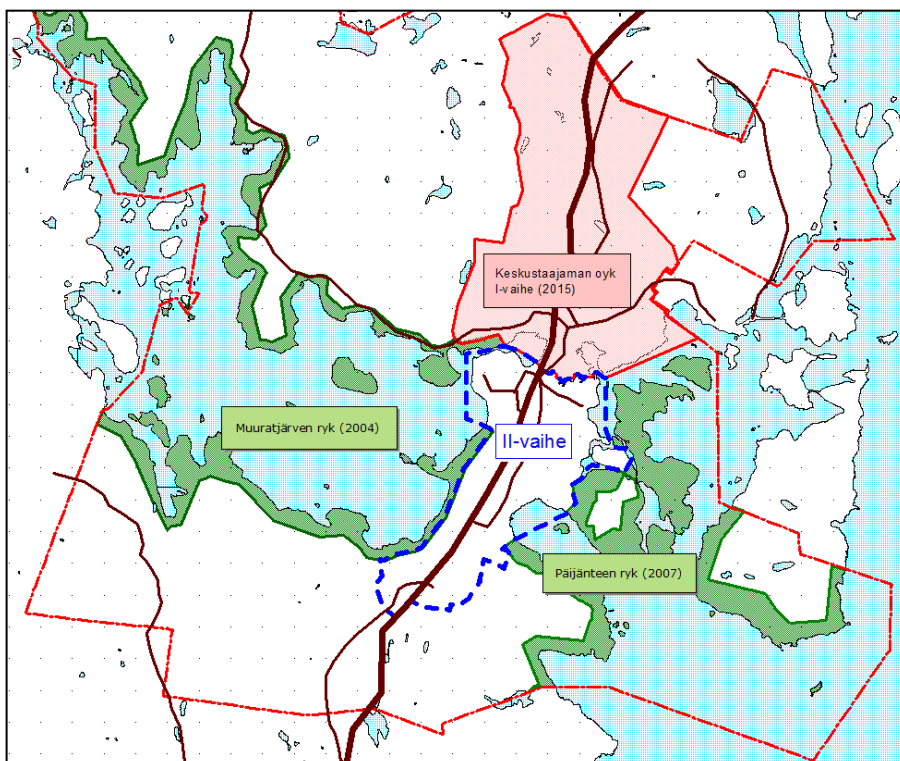
Keskustan eteläpuolella on kunnanvaltuuston hyväksymä, vahvistamaton osayleiskaava vuodelta 1997. Vahvistamaton yleiskaava ei perustu nykyiseen maankäyttö- ja rakennuslakiin (2000).

Keskustaajaman osayleiskaavan II-vaihe rajoittuu seuraaviin osayleiskaavoihin:

- Keskustaajaman osayleiskaava, FCG Suunnittelu ja tekniikka Oy, 2015
- Päijänteen rantaosayleiskaavan muutos, 2007
- Muuratjärven rantaosayleiskaava, 2004
- Riihivuoren osayleiskaava, 1985 (oikeusvaikutukseton)
- Vt 4 lähialueiden maankäytön ja liikenteen osayleiskaava, 1982 (oikeusvaikutukseton)



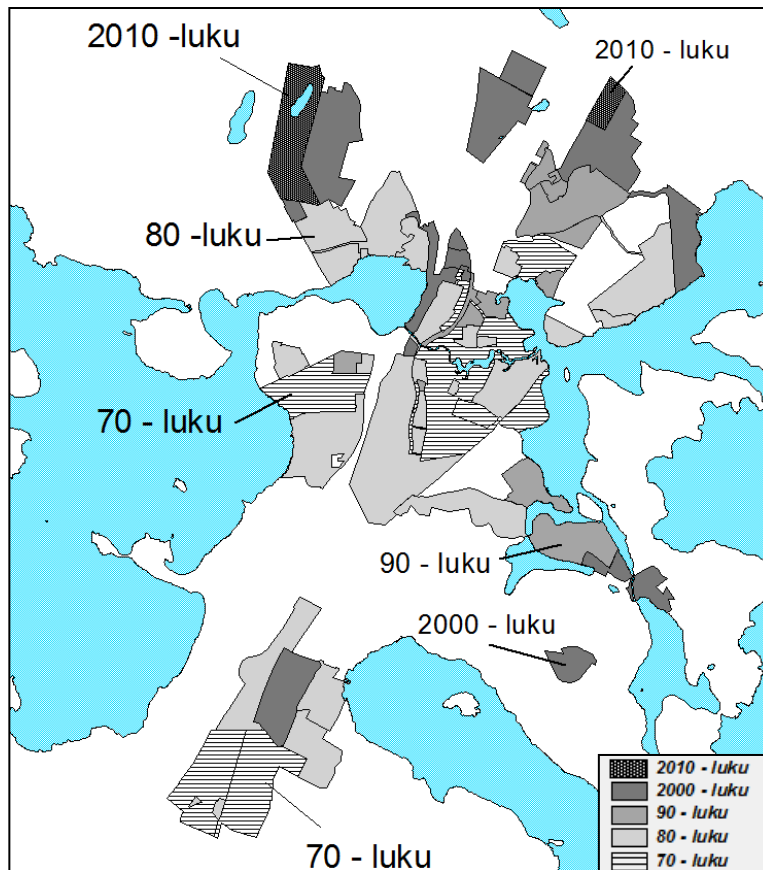
Kuva 3. Keskustaajaman osayleiskaava, I-vaihe, pohjoisosa (2015).



Kuva 4. Yleiskaavoitustilanne 2019.

Asemakaavat

Muuramen keskustaajaman alueella on 1970-luvulta lähtien laadittu asemakaavoja ja niiden muutoksia maankäytön kasvun sitä vaatiessa.



Kuva 5. Asemakaavojen kehitys keskustaajama-alueella 1970–2010-luvuilla.

Huomioon otettavat suojeleohjelmat ja – päätökset:

Viralliset suojelepäätökset ja – tavoitteet

- Perustetut luonnonsuojealueet ja luonnonmuistomerkit
- Luonnonsuojeleohjelmien kohteet
- Rauhoitetut, uhanalaiset ja erityisesti suojelettavat eliölajit (Luonnonsuojelelaki)
- Suomessa esiintyvät luontodirektiivin liitteessä IV (a) mainitut eläinlajit
- Luonnonsuojelelain (29 §) suojeletut ja uhanalaiset luontotyypit
- Natura 2000 – verkosto
- Maakuntakaavan suojelealuevaraukset
- Muinaismuistoalueet ja – kohteet
- Valtakunnallisesti merkittävät rakennetut kulttuuriympäristöt RKY 2009 /Muuramen kirkko

Suunnitelmat ja selvitykset

- Luonnon ja maiseman kannalta arvokkaat kallioalueet
- Luonnontilaiset pienvedet
- Pohjavesialueet / Muuramenharju
- Arvokkaat kulttuurimaisema-alueet

Suunnittelualueetta koskevat tehdyt suunnitelmat, selvitykset ja muu aineisto:

Kunta- ja seutusuunnitelmat

- Keskustaajaman osayleiskaava, pohjoisosa, FCG Suunnittelu ja tekniikka Oy (2015)
- Muuramen keskustan kehittämissuunnitelma 2030, WSP (2014)
- Muuramen keskustan kehittämisen työpaja, FCG (2013)
- Jyväseudun rakennemalli 20Xo ja siihen liittyvä aineisto (2011)
- Keski-Suomen liiton maakuntakaavoituksen Muuramea koskevat aineistot
- Keskustaajaman osayleiskaava (1997)

Liikenne

- VT9 teollisuustien liittymän aluevaraussuunnitelma (2019)
- Duoraitoliikenteen mahdollisuudet. Jyväskylän, Laukaan, Muuramen, Äänekosken duoraideselvitys (2019)
- Kevyenliikenteen verkoston kehittäminen (2017)
- Liikenneviraston maanteiden EU-meluselvitys 2017
- Keski-Suomen ELY - keskuksen valtateiden pysäkkiselvitys (2016)
- Ratayhteyden Jyväskylä-Tampere-Helsinki nopeuttaminen (2013)
- Valtatie 9 kehittämisselvitys välillä Jyväskylä – Jämsä (2013)
- Jyväskylän seudun liikennejärjestelmä JYSELI 2025 (2010)

Luonto ja maisema

- Keskustaajaman osayleiskaavan eteläosan II-vaihe, luontoselvitys, FCG (2018)
- Suuruskankaan tekopohjavesilaitos, luontoselvitys, FCG (2014)
- Hautalahden alueen luontoselvitys, FCG (2014)
- Muuramen keskustan osayleiskaavan I-vaihe, Luontoselvitys, FCG (2012)
- Taajaman osayleiskaavan muutos; Luonto- ja maisemaselvitys, Suunnittelukeskus Oy (2006)
- Valtakunnallisesti arvokkaat tuuli- ja rantakerrostumat (Muuratharju)

Kulttuuriympäristö

- Muuramen modernin rakennusperinnön inventointi, Keskustaajama ja Kinkomaa, Keski-Suomen museo, Virpi Myllykoski (2012)
- Keskustaajaman osayleiskaava-alueen muinaisjäännösinventointi, Mikroliitti (2006)
- Muuramen rakennusperinteen inventointi (1986)

Ympäristöhäiriöt

- Pilaantuneet maa-alueet (tiedot: ELY-keskus, 2016)

Muut selvitykset ja julkaisut

- Muuramen kevyen liikenteen verkosto (2018)
- Muuramen kaupallinen selvitys, FCG Suunnittelu ja tekniikka Oy (2014)
- PALKKI – palveluverkkoselvitys (2014)
- Muuramenharjun tekopohjavesitutkimus (1993)

4. KAAVA VARTEN TARKENNETTAVAT JA LAADITTAVAT SELVITYKSET

Tiedot ympäristön nykytilasta kootaan kirjallisista lähteistä, selvityksistä, kartoista, kunnan asiantuntijoilta ja havainnoimalla maastossa. Käytettävien aineistojen riittävyys todetaan suunnittelun edetessä.

Tähän kaavatyöhön liittyen tarkistetaan/täydennetään seuraavat perusselvitykset:

- Suunnittelutilanne (kaavat, tiesuunnitelmat, kunnallistekniikka)
- *Rakentamistilanne*
- Maanomistusolot
- Yhdyskuntarakenne ja palvelut
- Kulttuurihistorialliset kohteet
- Luonnonympäristö ja maiseman erityiskohteet
- Pohjavesialueet ja muut erityiskohteet
- Muinaismuisto- ja suojelualueet
- Ulkoilu- ja virkistysalueet - ja reitit
- Liikenneselvitykset (meluselvitykset, kevyenliikenteenväylät, risteysalueet)

5. YLEISKAAVAN VAIKUTUSTEN ARVIOINTI

Kaavan vaikutuksia arvioidaan kunnan ja eri viranomaisten kanssa käytävissä neuvotte-
luissa. Asukkailta ja maanomistajilta saadaan palautetta yleisötilaisuuksissa ja kirjallisina
mielipiteinä. Tarvittaessa voidaan käyttää erityisiä asiantuntijoita.

Kaavan vaikutuksia arvioidaan seuraavien ominaisuuksien osalta:

- vaikutukset yhdyskuntarakenteeseen sekä yhdyskuntatalouteen
- vaikutukset ihmisiin ja elinympäristöön
- vaikutuksen liikenteeseen (*liikennemäärät ja ajoneuvoliikenteen toimivuus, kevyt liikenne, joukkoliikenne, liikenneturvallisuus*)
- vaikutukset maisemaan, taajamakuvaan ja rakennettuun ympäristöön
- vaikutukset luontoon ja luonnonvaroihin
- vaikutukset elinkeinoelämään

6. OSALLISET

Osallisia ovat alueen maanomistajat ja ne, joiden asumiseen, työntekoon tai muihin oloi-
hin kaava saattaa huomattavasti vaikuttaa, sekä viranomaiset ja yhteisöt, joiden toimia-
laa suunnittelussa käsitellään (MRL 62 §).

A. Kaikki, joiden asumiseen, työntekoon tai muihin oloihin kaava vaikuttaa:

- Kuntalaiset
- Kaava-alueen ja siihen rajoittuvan alueen maanomistajat
- Kaavan vaikutusalueen asukkaat, yritykset, elinkeinonharjoittajat, alueen työnteki-
jät ja palveluiden käyttäjät

B. Viranomaiset:

- Kunnan hallintokunnat
- Keski-Suomen ELY- keskus
- Keski-Suomen liitto
- Keski-Suomen museo
- Museovirasto
- Väylä
- Ympäristöterveysjaosto (JKL yhteistoiminta-alue))
- Jyväskylän kaupunki
- Keski-Suomen pelastuslaitos
- Turvallisuus- ja kemikaaliviraston (TUKES)

C. Yhteisöt tms., joiden toimialaa suunnittelussa käsitellään:

- Muuramen seurakunta
- Jyväskylän Energia Oy
- Vattenfall Oy
- Sonera Oyj, Elisa Oyj, ym. teleoperaattorit
- Muuramen - Säynätsalon ympäristöyhdistys
- Keski-Suomen lintutieteellinen yhdistys ry
- Jyväskylän seudun luonnonsuojeluyhdistys
- Muuramen yrittäjät ry
- Maataloustuottajain Korpilahden-Muuramen yhdistys
MTK-KORPILAHTI-MUURAME ry
- Suomen metsäkeskus
- Paikalliset liikunta- ja urheilujärjestöt sekä kulttuurijärjestöt
- Asukasyhdistykset ja kylätoimikunnat
- Muut paikalliset järjestöt, joita aihe kiinnostaa

Osallisten luetteloa voidaan tarvittaessa täydentää. Osallisilla on oikeus ottaa osaa kaavan valmisteluun, arvioida sen vaikutuksia ja lausua kaavasta mielipiteensä. Viranomais- tahoilta pyydetään erikseen lausunnot kaavan ehdotusvaiheessa.

7. TIEDOTTAMINEN

Yleiskaavatyössä pyritään rakentamaan vuorovaikutukseen ja avoimeen tiedottamiseen koko prosessin ajan. Osayleiskaavan käynnistämisestä, vireille tulosta ja kaavoituksen eri vaiheista (luonnos- ja ehdotusvaihe) tiedotetaan Muuramelaisessa ja internetissä kaavoituksen sivuilla <https://www.muurame.fi/vireilla-olevat-kaavat>

Osallisilla on mahdollisuus osallistua kaavan tekoon antamalla kirjallisesti/suullisesti mielipiteitä kaavoittajalle. Kaavaehdotusvaiheessa muistutus tulee antaa kirjallisesti nähtävillä olon aikana. Osallistumis- ja arviointisuunnitelmaa täydennetään suunnittelun edetessä tarpeen mukaan. Maanomistajat, jotka asuvat vieraspaikkakunnilla saavat tiedotteet postitse viimeistään kaavaehdotusvaiheessa. Luonnosvaiheessa sekä kaavoituksen myöhemmissä vaiheissa tullaan tarvittaessa neuvottelemaan osallisten kanssa.

Yleisötilaisuudet

Luonnosvaiheessa järjestetään mahdollisuuksien mukaan yleisötilaisuus, jossa esitellään kaavaluonnosta sekä kaavan lähtökohtia.

8. VIRANOMAISYHTEISTYÖ

Kaavoituksesta on järjestetty kunnan ja viranomaisten välinen viranomaisneuvottelu (MRL 66§ 2 mom.) 7.4.2016. Neuvottelusta on laadittu muistio, josta ilmenevät keskeiset neuvottelussa olleet asiat ja kannanotot.

Viranomaisneuvotteluihin kutsutaan:

- Keski-Suomen ELY- keskus, Keski-Suomen liitto, Keski-Suomen museo, Museovirasto ja Väylä (entinen Liikennevirasto)

Kaavan luonnosvaiheen valmistelumateriaali ja kaavaluonnos lähetetään tiedoksi edellä mainituille viranomaistahoille. Ehdotusvaiheessa pyydetään lausunnot viranomaisilta. Tarvittaessa järjestetään viranomaisten kanssa työneuvotteluja.

Kaavoitukseen liittyvä viranomaisneuvottelu järjestetään (MRA 18 §) myös, kun kaavaehdotus on ollut julkisesti nähtävillä ja sitä koskevat muistutukset ja lausunnot on saatu.

9. KAAVOITUKSEN KULKU, OSALLISTUMINEN, AIKATAULU JA PÄÄTÖKSENTEKO

Työvaihe	Suoritus-tiedottaminen-osallistuminen	Ajankohta	Viranomainen
Kaavoituksen käynnistäminen	Osallistumis- ja arviointisuunnitelma (OAS) Vireilletulon kuulutus ja OAS nähtäville Aloitusvaiheen viranomaisneuvottelu (MRL 66 § 2 mom.)	2015 7.4.2016	Teknltk 8.9.2015
Perusselvitykset ja tavoitteet	Perustietojen ja muutostarpeiden pohjalta laaditaan tavoitteet ja mitoitusperiaatteet	2015–2016	
Kaavaluonnos	Laaditaan kaavaluonnos (kartta ja selostus) Kaavaluonnos laitetaan nähtäville virastotalolle ja internettiin Asiasta tiedotetaan Muuramelaisessa. (Yleisötilaisuus) Viranomaisille luonnos kommentoitavaksi (alustavat lausunnot) <i>Osalliset voivat jättää mielipiteensä luonnoksesta (MRL 62 §, MRA 30 §)</i> Tarvittaessa neuvotellaan osallisten ja viranomaisten kanssa.	2016–2020	Elinvoiman ja kestävän kasvun lautakunta (Elkltk)
Kaavaehdotus	Kaavan täydennetään ehdotukseksi. Kaava nähtävillä 30 päivää (MRA 19 §) Viranomaislausunnot (MRA 20 §). (Yleisötilaisuus) <i>Osalliset voivat jättää ehdotuksesta muistutuksen (MRL 65 §).</i> Laaditaan vastineet lausuntoihin ja muistutuksiin (MRL 65 §). Tarvittaessa neuvotellaan osallisten kanssa.	2020–2023	Elkltk Kunnanhallitus Viranomaisten lausunnot Viranomaisneuvottelu (MRA 28 §) tarvittaessa
Hyväksyminen	Kaava hyväksymiskäsittelyyn. Kaavan hyväksymisestä tiedotetaan kuulutuksella ja tarvittaessa osallisia, (MRL 67 §) <i>Hyväksymispäätöksestä voi valittaa hallinto-oikeuteen.</i>	2023	Elkltk Kunnanhallitus Valtuusto (MRL 37 §)

10. YHTEYSTIEDOT

Tiedustelut Muuramen kunnasta:

Marja Jukkala, kaavoitusarkkitehti, puh. 040 566 3101, marja.jukkala@muurame.fi
Susanna Paananen, kehittämisjohtaja, puh. 044 704 6280, susanna.paananen@muurame.fi

Muuramen kunta, PL 1 (Virastotie 8), 40951 MUURAME <https://www.muurame.fi/>

Kaavan laatija

Ympäristösuunnittelu Oy
Pirkanmaa

Arto Remes
maanmittausinsinööri (AMK), YKS-617

Palautteen tästä osallistumis- ja arviointisuunnitelmasta voi osoittaa Muuramen kuntaan. Osallistumis- ja arviointisuunnitelmaa voidaan täydentää ja tarkistaa suunnittelun kuluessa, merkittävistä muutoksista tiedotetaan.

17.1.2023
Muuramen kunta
Marja Jukkala
kaavoitusarkkitehti