

Muuramen kunta
Kesämaan asemakaava

Osallistumis- ja arviointisuunnitelma
6.10.2020

Sisällysluettelo

Johdanto	1
1. Suunnitelman nimi ja suunnittelualue	2
2. Suunnittelutehtävän määrittely ja tavoitteet.....	2
3. Suunnittelun lähtökohdat ja aiemmat suunnitelmat	3
3.1 Valtakunnalliset alueidenkäyttötavoitteet.....	3
3.2 Maakuntakaava	3
3.3 Yleiskaava	4
3.4 Asemakaavoitus	5
3.5 Pohjakartta ja rakennusjärjestys	6
3.6 Muut suunnitelmat ja selvitykset sekä suunnittelualueen nykytilanne	7
4. Osalliset	7
5. Tiedottaminen	7
6. Viranomaisyhteistyö	7
7. Selvitettävät vaikutukset, tehtävät selvitykset sekä vaikutusten arviointi	7
8. Kaavoituksen kulku, osallistuminen, aikataulu ja päätöksenteko	8
9. Yhteystiedot	9

Johdanto

Maankäyttö- ja rakennuslaki (MRL 63 §) edellyttää, että

Kaavaa laadittaessa tulee riittävän aikaisessa vaiheessa laatia kaavan tarkoitukseen ja merkitykseen nähden tarpeellinen suunnitelma osallistumis- ja vuorovaikutusmenettelyistä sekä kaavan vaikutusten arvioinnista. Kaavan vireille tulosta tulee ilmoittaa sillä tavoin, että osallisilla on mahdollisuus saada tietoja kaavoituksen lähtökohdista ja osallistumis- ja arviointimenettelyistä.

Osallistumis- ja arviointisuunnitelma (OAS) kertoo mitä ollaan tekemässä ja miten. Tarkoitus on jo työn käynnistysvaiheessa selventää

- miksi kaavoitustyöhön ryhdytään,
- mitä alueita se tulee koskemaan,
- mitä työvaiheita kaavan laatiminen käsittää,
- keitä kaavoitus tulee koskemaan,
- miten osallistuminen kaavoituksen aikana tullaan järjestämään sekä mitä kaavan vaikutuksia työn yhteydessä tullaan selvittämään

OAS auttaa asukkaita, kunnan hallintokuntia, viranomaisia, yhdistyksiä ja luottamusmiehiä seuraamaan kaavaprosessia ja osallistumaan siihen.

Osallistumis- ja arviointisuunnitelmaa täydennetään suunnittelun aikana tarpeen mukaisesti. Tarvittavista muutoksista tiedotetaan osallisia.

1. Suunnitelman nimi ja suunnittelualue

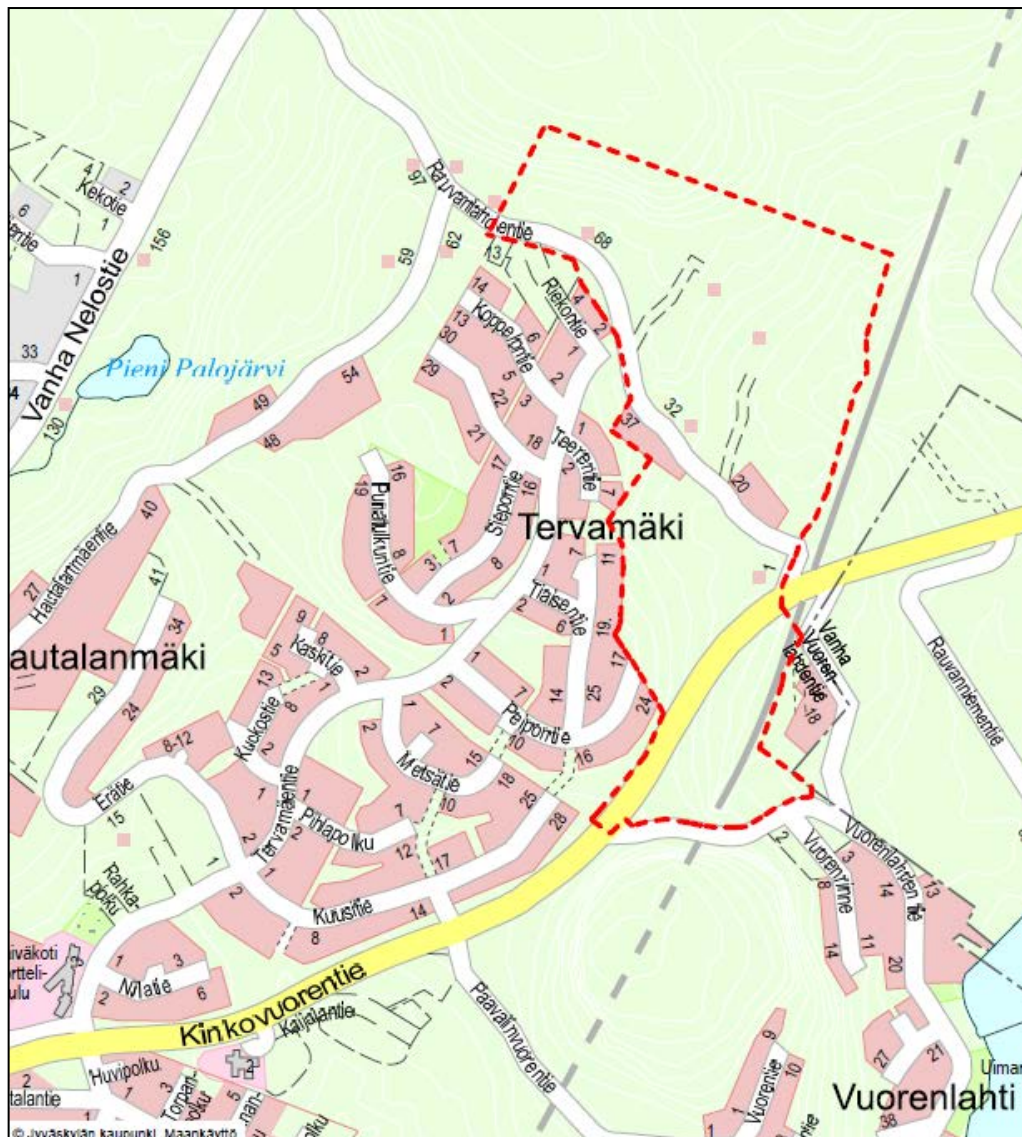
Kesämaan asemakaava

Suunnittelualue sijaitsee Muuramen keskustassa Tervämäen asuntoalueen itä- ja pohjoispuolella. Osittain alue on Tervämäen asemakaavan laajentamista, mutta kulku alueelle tulee tapahtumaan pääosin Rauvanlahdentien kautta. Kaavan nimi tulee Kesämaan vanhasta tilasta, joka sijaitsee alueella.

Suunnittelualue on suurelta osaltaan rakentamatonta ja asemakaavoittamatonta metsämaata, jonka läpi kulkee Rauvanlahdentien yksityistie. Alueen eteläosan halkaisee Kinkovuorentie ja itäpuolella kulkee rautatie, joka on merkittävästi parannettava päärata. Rauvanlahdentien varteen sijoittuu yksityisten maanomistajien kiinteistöjä, josta yhdeksän on rakennettuja.

Keskustaajaman osayleiskaavan pohjoisosassa (2015) alue on osoitettu asumiseen (A). Alueella on myös luonnon monimuotoisuuden kannalta erityisen tärkeitä alueita.

Suunnittelualueen alustava pinta-ala on noin 30 ha, joka on lähes kokonaisuudessaan kunnan omistuksessa. Kaava-alue ja sen pinta-ala tarkentuvat suunnittelun edetessä.



Kuva 1. Suunnittelualueen sijainti on merkitty punaisella katkoviivalla.

2. Suunnittelutehtävän määrittely ja tavoitteet

Asemakaavan laatiminen on käynnistynyt kunnan aloitteesta ja alue on pääsoin kunnan omistamaa maata. Tavoitteena on kaavoittaa alue asumiseen ja Kinkovuorentien varteen voidaan osoittaa työpaikka-alueita.

Koska kaava-alerajaukseen on otettu mukaan kunnan omistamien maiden lisäksi myös yksityisten maanomistajien kiinteistöjä, tarvittaessa asioista sovitaan kunnan ja maanomistajien välisillä maankäyttösopimuksilla, mikäli yksityisten kiinteistöjä asemakaavoitetaan.

3. Suunnittelun lähtökohdat ja aiemmat suunnitelmat

Alueelle on voimassa keskustaajaman osayleiskaavan pohjoisosa (2015). Alueelle laaditaan luontoselvitys (10/2020).

3.1 Valtakunnalliset alueidenkäyttötavoitteet

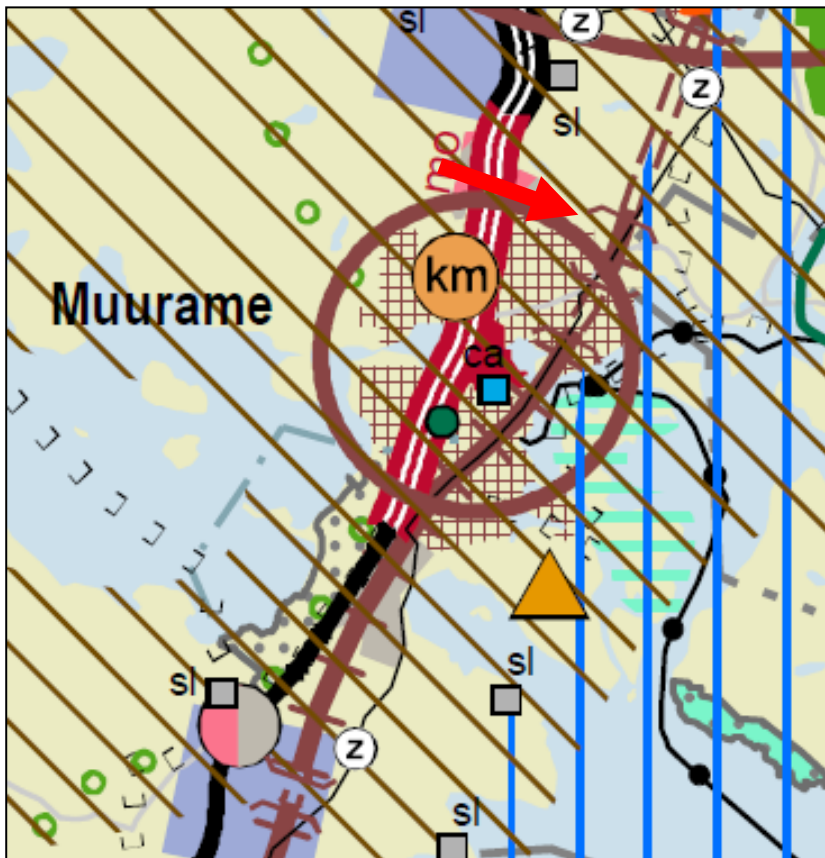
Valtakunnalliset alueidenkäyttötavoitteet (VAT) on otettava huomioon ja niiden toteuttamista on edistettävä maakunnan suunnittelussa, kuntien kaavoituksessa ja valtion viranomaisten toiminnassa. Uudet valtioneuvoston hyväksymät valtakunnalliset alueidenkäyttötavoitteet astuivat voimaan 1.4.2018.

Valtakunnalliset alueidenkäyttötavoitteet käsittelevät seuraavia kokonaisuuksia:

- Toimivat yhdyskunnat ja kestävä liikkuminen
- Tehokas liikennejärjestelmä
- Terveellinen ja turvallinen elinympäristö
- Elinvoimainen luonto- ja kulttuuriympäristö sekä luonnonvarat
- Uusiutumiskykyinen energiahuolto

3.2 Maakuntakaava

Alueella on voimassa Keski-Suomen maakuntakaava (1.12.2017).



Kuva 2. Ote Keski-Suomen maakuntakaavasta. Suunnittelualueen sijainti on osoitettu punaisella nuolella.

Maakuntakaavassa suunnittelualue sijoittuu kulttuuriympäristön vetovoima-alueelle sekä lähelle valtakunnallisesti merkittävää päärataa.

Alueeseen kohdistuvat merkinnät ja suunnittelumääräykset:



Kulttuuriympäristön vetovoima-alue

Merkinnällä osoitetaan maakunnan kulttuuriympäristön monimuotoiset aluekeskittymät.

Suunnittelumääräys: Alueen kehittämisessä tulee hyödyntää kulttuuriympäristön monimuotoisuutta. Alueidenkäytön suunnittelulla edistetään kulttuuriympäristöjen kestävästä käytöstä ja hoitoa. Alueella metsien hoito ja käyttö perustuu voimassa olevaan metsälainsäädäntöön.

Valtakunnallisesti merkittävä kaksiraiteinen päärata



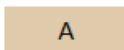
Merkinnällä osoitetaan valtakunnallisesti merkittävät pääradat, joiden parantamiseen sisältyy kaksoisraiteen toteuttaminen. Alueella on voimassa MRL 33 §:n mukainen ehdollinen rakentamisrajoitus.

Suunnittelumääräys: Yksityiskohtaisemmassa suunnittelussa on varauduttava tasoristeysten poistamiseen.

3.3 Yleiskaava

Yleiskaava on ohjeena laadittaessa ja muutettaessa asemakaavaa sekä ryhdyttäessä muutoin toimenpiteisiin alueiden käytön järjestämiseksi. Alueella on voimassa oikeusvaikutteinen yleiskaava vuodelta 2015. Suunnittelualue on yleiskaavassa asuinalue (A).

Alueeseen kohdistuvat yleiskaavamerkinnät ja -määräykset:



ASUNTOALUE.

Alue on tarkoitettu asemakaavoitettavaksi. Alueelle saa sijoittaa työtiloja ja asumista palvelevia lähipalveluja. Asemakaavaa luo-1 ja luo-2 -merkinnällä rajatuille alueille laadittaessa on otettava erityisesti huomioon uhanalaisten lajien elinolojen turvaaminen.



UUDET ALUEET.

Käyttötarkoituksen kirjaintunnus ja väri



LUONNON MONIMUOTOISUUDEN KANNALTA
ERITYISEN TÄRKEÄ ALUE.

Uhanalaisen luontodirektiiviin liitteen IV a mukaisen lajin, hajuheinän, esiintymisalue. Alueella on luonnonsuojelulain 49 § nojalla kiellettyä uhanalaisen lajin kannalta arvokkaiden luontokohteiden hävittäminen ja heikentäminen. Alueen suunnittelussa on lisäksi huomioitava hajuheinän vaatiman pienilmaston kosteustasapainon säilyminen.

←-----→ VIHERYHTEYSTARVE.

Ekologinen ja/tai toiminnallinen viheryhteystarve. Rakennetulla alueella tulisi pyrkiä säilyttämään puustoinen tai muutoin luonnonmukainen viheryhteys.

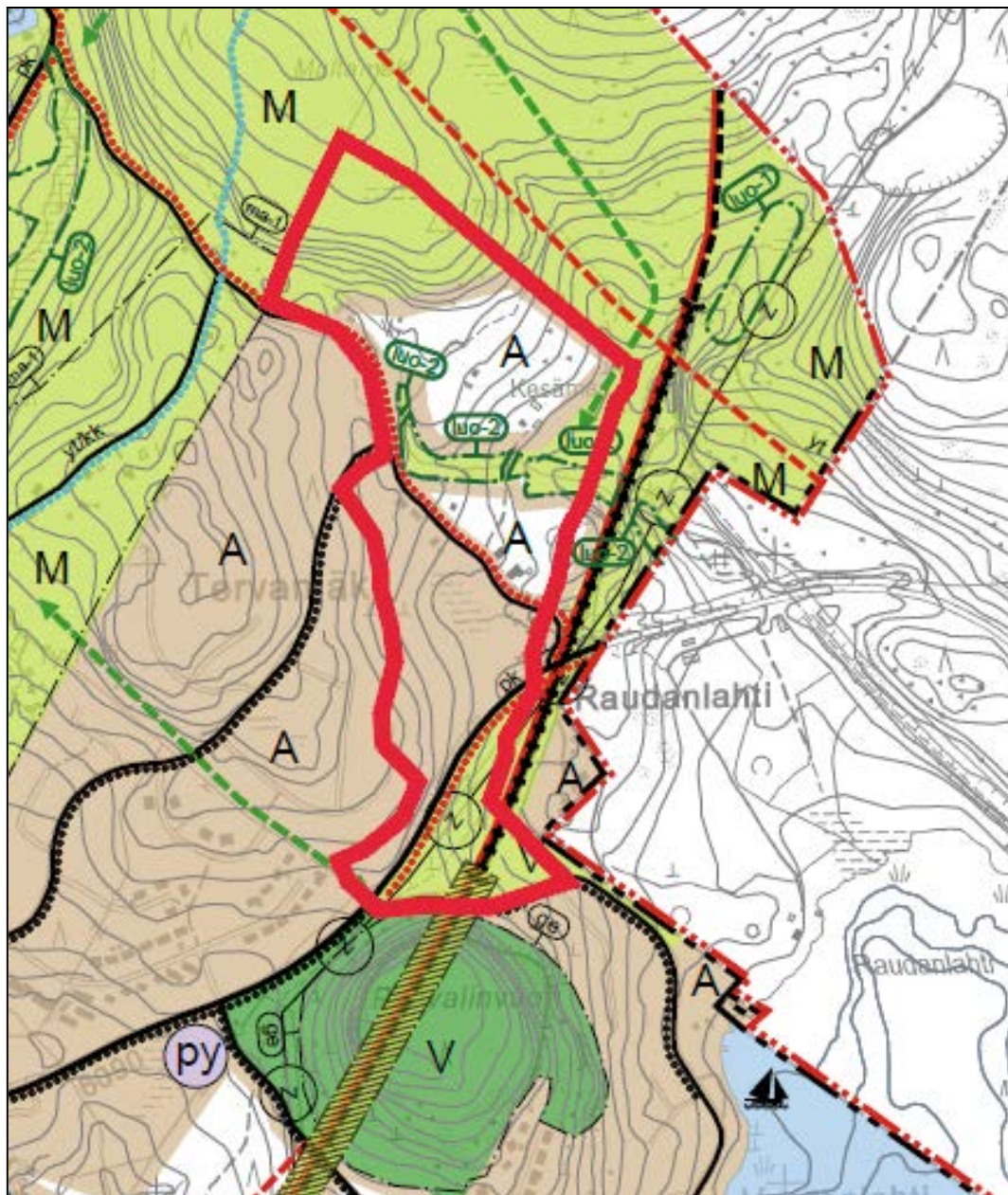
yt/kk YHDYSTIE/KOKOOJAKATU.

Merkinnällä on osoitettu myös merkittävimmät yksityistiet.

st/pk SEUTUTIE/PÄÄKATU.

..... OHJEELLINEN UUSI KEVYEN LIIKENTEEN REITTI.

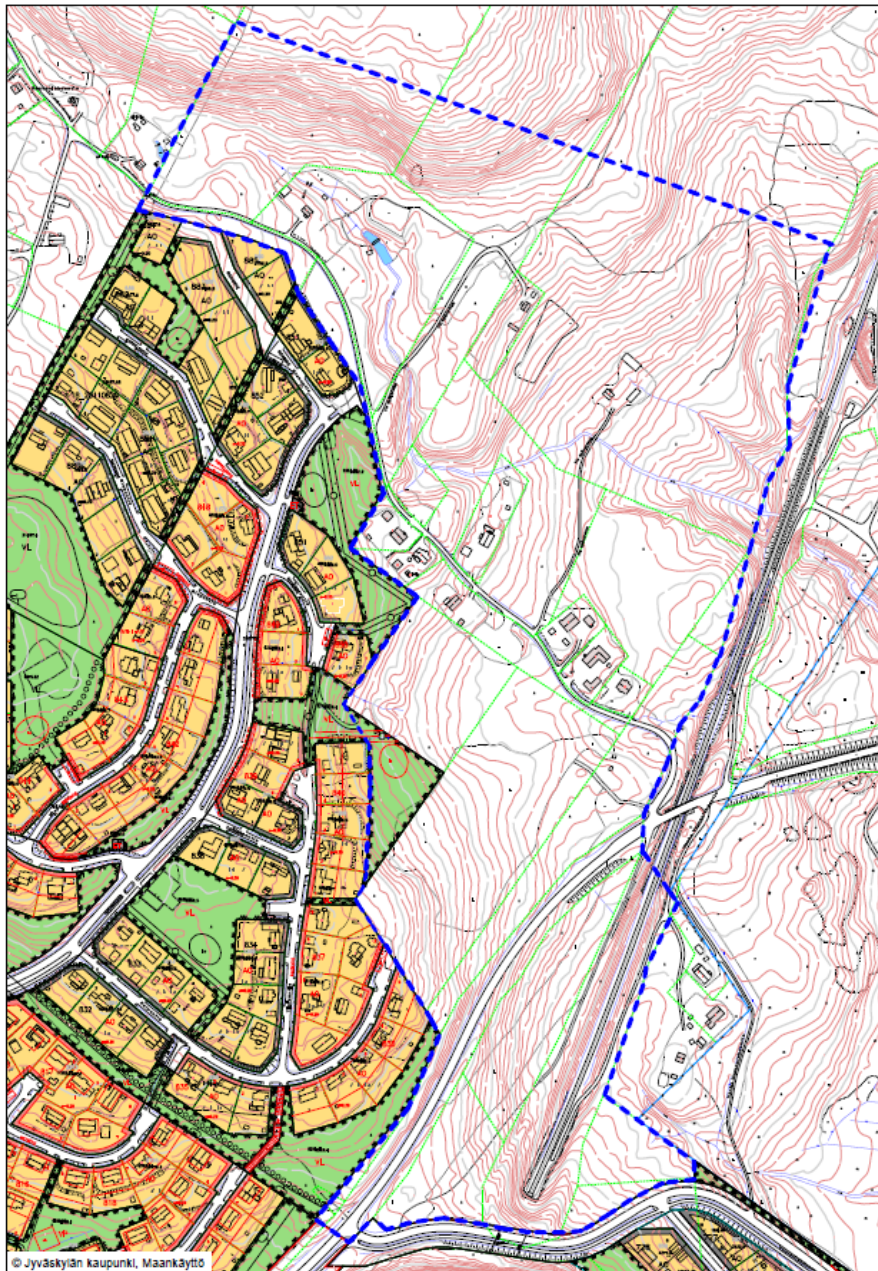
Kevyen liikenteen reitit on sovittava maastoon tarkemman suunnittelun yhteydessä.



Kuva 3. Ote on Keskustaajaman osayleiskaavan pohjoisosasta. Suunnittelualue on osoitettu kuvaan likimääräisesti punaisella viivalla.

3.4 Asemakaava

Alueella on osittain voimassa Tervämäen asemakaava (1981). Kunnan omistama kesämaan alue on kaavaoittamaton.



Kuva 4. Ote voimassa olevasta asemakaavasta. Alustava kaavarajaus on esitetty sinisellä katkoviivalla.

3.5. Pohjakartta ja rakennusjärjestys

Muuramen pohjakartta on uudistettu numeeriseksi 2019. Aineiston koordinaattijärjestelmä on ETRS89-GK26 (ilman I-koordinaatin kaistalukua 26) ja korkeusjärjestelmä on N2000. Pohjakartan hyväksymisestä vastaa kunnan maanmittausinsinööri. Raja-aineistona käytetään viimeisintä kiinteistöjakoa (KTJ).

Muuramen kunnan rakennusjärjestys on hyväksytty valtuustossa 25.9.2017 § 79 ja se on ollut voimassa 1.1.2018 lähtien.

3.6. Muut suunnitelmat ja selvitykset sekä suunnittelualueen nykytilanne

- Luontoselvitys (valmistuu 10/2020)
- Muuramen keskustaaajaman osayleiskaavan I-vaihe ja siihen liittyvät selvitykset
- Maantien 6090 (Kinkovuorentie) jalankulku- ja pyöräilyväylä välillä Vuorenlahdentie – Ankkuritie, Muurame ja Jyväskylä, tiesuunnitelma 2020

4. Osalliset

Osallisia ovat alueen maanomistajat ja ne, joiden asumiseen, työntekoon tai muihin oloihin kaava saattaa huomattavasti vaikuttaa, sekä viranomaiset ja yhteisöt, joiden toimialaa suunnittelussa käsitellään (MRL 62 §).

Maanomistajat ja asukkaat

- Kaava-alueeseen rajoittuvan alueen maanomistajat ja asukkaat
- Kaavan vaikutusalueen asukkaat
- Kaava-alueen vaikutusalueen yritysten, laitosten työntekijät ja käyttäjät sekä yritykset, elinkeinonharjoittajat ja maanviljelijät

Viranomaiset:

- Kunnan viranomaiset
- ELY – keskus

Ylikunnalliset toimijat, joissa on Muuramen edustus

- Rakennus- ja ympäristölautakunta ympäristöterveysjaosto
- Pelastuslaitos

Muut asianosaiset:

- Yhdyskuntateknisestä huollosta vastaavat toimijat

Osallisilla on oikeus ottaa osaa kaavan valmisteluun, arvioida sen vaikutuksia ja lausua kaavasta mielipiteensä.

5. Tiedottaminen

Asemakaavan käynnistämisestä, vireille tulosta ja kaavoituksen eri vaiheista tiedotetaan Muuramelaisessa ja internetissä.

6. Viranomaisyhteistyö

Osallistumis- ja arviointisuunnitelma sekä luonnos lähetetään ELY – keskukselle tiedoksi ja MRL 66 § 2 momentin mukainen viranomaisneuvottelu järjestetään tarvittaessa. Ehdotusvaiheessa pyydetään ELY -keskuksen virallinen lausunto.

7. Selvitettävät vaikutukset, tehtävät vaikutukset sekä vaikutusten arviointi

Koska alueella ei ole voimassa oikeusvaikutteista yleiskaavaa, otetaan asemakaavaa laadittaessa soveltuvin osin huomioon myös mitä MRL 39 §:ssä säädetään yleiskaavan sisältövaatimuksista. Selostuksessa esitetään lisäksi selvitys kaavan suhteesta valtakunnallisiin alueidenkäyttötavoitteisiin ja maakuntakaavaan.

Kaavan vaikutuksia arvioidaan tarvittaessa seuraavien ominaisuuksien osalta:

- ympäristölliset vaikutukset (luonto ja eläimistö, maisema)
- taloudelliset vaikutukset (kunnallistekniikan rakentaminen, palvelut, yhteiskuntataloudelliset)
- liikenteelliset vaikutukset (liikenneturvallisuus, kevyt liikenne, liittymät)
- sosiaaliset vaikutukset (viihtyisyys, palvelujen saatavuus)
- kulttuuri- ja muut vaikutukset (taajamakuvalliset)
- vaikutukset yhdyskuntarakenteeseen

Asemakaavan vaikutuksia arvioidaan suunnittelun kuluessa pääosin asiantuntija-arviona. Alueelle liittyviä selvityksiä tarkistetaan tarvittaessa.

8. Kaavoituksen kulku, osallistuminen, aikataulu ja päätöksenteko

Työvaihe	Suoritus - tiedottaminen - osallistuminen	Ajankohta	Viranomaisen päätös
<p>Kaavoituksen käynnistäminen</p> <p>Valisteluvaihe</p> <p>”luonnosvaihe”</p>	<p>OAS: n laadinta MRL 63§ ja 64§.</p> <p>Virelletulon kuulutus</p> <p>Laaditaan kaavaluonnos (kartta ja selostus)</p> <p>OAS ja kaavaluonnos laitetaan nähtäville elinvoiman ja kestävän kasvun osastolle ja internetiin.</p> <p>Asiasta tiedotetaan Muuramelaisessa.</p> <p>Viranomaisille luonnos kommentoitavaksi (alustavat lausunnot)</p> <p>Osalliset voivat jättää mielipiteensä luonnoksesta MRL 62§, MRA 30§</p> <p>Tarvittaessa neuvotellaan osallisten ja viranomaisten kanssa.</p> <p>Aloitusvaiheen viranomaisneuvottelu järjestetään tarvittaessa.</p>	<p>11/2020</p> <p>- 2021</p>	<p>Elinvoiman ja kestävän kasvun lautakunta (EIKltk)</p> <p>Tarvittaessa viranomaisneuvottelu MRA 26 §</p>
<p>Kaavaehdotus</p>	<p>Kaava tarkistetaan ja täydennetään ehdotukseksi.</p> <p>Laitetaan virallisesti nähtäville 30 päivän ajaksi MRA 27§ ja pyydetään lausunnot MRA 28 §.</p> <p>Osalliset voivat jättää muistutuksen.</p> <p>Laaditaan perustellut vastineet muistuttajille MRL 65 §.</p> <p>Muistutusten ja lausuntojen käsittely</p> <p>Tarvittaessa neuvotellaan osallisten ja viranomaisten kanssa.</p>	<p>2022</p>	<p>EIKltk</p> <p>Kunnanhallitus</p> <p>Viranomaisten lausunnot</p> <p>Tarvittaessa viranomaisneuvottelu MRA 26 §</p>
<p>Hyväksyminen</p> <p>Voimaantulo</p>	<p>Kaava tarkistetaan ja täydennetään hyväksymiskäsittelyyn</p> <p>Kaavan hyväksymisestä ja voimaantulosta tiedotetaan kuulutuksella ja tarvittaessa osallisia, MRL 67§</p>	<p>2022</p>	<p>EIKltk</p> <p>Kunnanhallitus</p> <p>Valtuusto MRA 52 §</p>

9. Yhteystiedot

Tiedustelut Muuramen kunnasta:

Marja Jukkala, kaavoitusarkkitehti
p. 014 659 661, marja.jukkala@muurame.fi

Julia Virtanen, kehittämisjohtaja
p. 014 659 650, julia.virtanen@muurame.fi

Muuramen kunta, PL 1 / Virastotie 8, 40950 MUURAME

Kaavan laatija:

Palautteen tästä osallistumis- ja arviointisuunnitelmasta voi osoittaa Muuramen kuntaan. Osallistumis- ja arviointisuunnitelmaa voidaan täydentää ja tarkistaa suunnittelun kuluessa, merkittävistä muutoksista tiedotetaan.

6.10.2020