

Sisällysluettelo

Johdanto	1
1. Suunnitelman nimi ja suunnittelualue	2
2. Suunnittelutehtävän määrittely ja tavoitteet.....	3
3. Suunnittelun lähtökohdat ja aiemmat suunnitelmat	3
3.1 Valtakunnalliset alueidenkäyttötavoitteet.....	3
3.2 Maakuntakaava	3
3.3 Yleiskaava	6
3.4 Asemakaavoitus	6
3.5 Pohjakartta ja rakennusjärjestys	6
3.6 Muut suunnitelmat ja selvitykset sekä suunnittelualueen nykytilanne	6
4. Osalliset	7
5. Tiedottaminen	7
6. Viranomaisyhteistyö	7
7. Selvitettävät vaikutukset, tehtävät selvitykset sekä vaikutusten arviointi	7
8. Kaavoituksen kulku, osallistuminen, aikataulu ja päätöksenteko	8
9. Yhteystiedot	9

Johdanto

Maankäyttö- ja rakennuslaki (MRL 63 §) edellyttää, että

Kaavaa laadittaessa tulee riittävän aikaisessa vaiheessa laatia kaavan tarkoitukseen ja merkitykseen nähden tarpeellinen suunnitelma osallistumis- ja vuorovaikutusmenettelyistä sekä kaavan vaikutusten arvioinnista. Kaavan vireille tulosta tulee ilmoittaa sillä tavoin, että osallisilla on mahdollisuus saada tietoja kaavoituksen lähtökohdista ja osallistumis- ja arviointimenettelyistä.

Osallistumis- ja arviointisuunnitelma (OAS) kertoo mitä ollaan tekemässä ja miten. Tarkoitus on jo työn käynnistysvaiheessa selventää

- miksi kaavoitustyöhön ryhdytään,
- mitä alueita se tulee koskemaan,
- mitä työvaiheita kaavan laatiminen käsittää,
- keitä kaavoitus tulee koskemaan,
- miten osallistuminen kaavoituksen aikana tullaan järjestämään sekä mitä kaavan vaikutuksia työn yhteydessä tullaan selvittämään

OAS auttaa asukkaita, kunnan hallintokuntia, viranomaisia, yhdistyksiä ja luottamusmiehiä seuraamaan kaavaprosessia ja osallistumaan siihen.

Osallistumis- ja arviointisuunnitelmaa täydennetään suunnittelun aikana tarpeen mukaisesti. Tarvittavista muutoksista tiedotetaan osallisia.

1. Suunnitelman nimi ja suunnittelualue

Kenttätien liikuntapuiston asemakaava

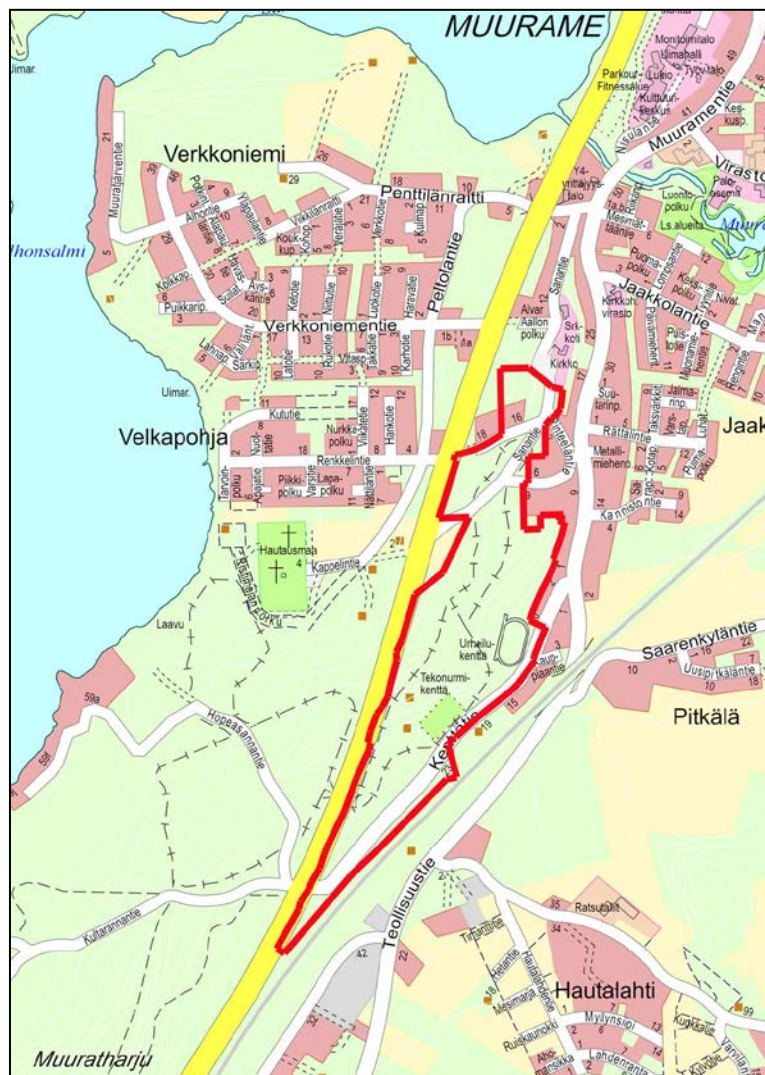
Suunnittelualue sijoittuu Muuramen keskustan eteläpuolelle Kenttätien varrelle. Etäisyys liikuntapuistosta koulukeskukseen, jossa sijaitsee Mäkelänmäen koulu, Nisulanmäen koulu ja Muuramen lukio, on noin 1,5 km.

Liikuntapuistossa sijaitsee keskusurheilukenttä, tekonurmikenttä ja frisbeegolfrata. Alueelta on yhteydet Muuratharjun ulkoilureiteille ja talvisin harjun laduille.

Alue rajoittuu pohjoisessa valtakunnallisesti arvokkaaseen rakennettuun kulttuuriympäristöön, jossa sijaitsee Alvar Aallon suunnittelema Muuramen kirkko sekä Muuramentien, Kenttätien ja Rinteeläntien asemakaavoitettuun pientaloasutukseen.

Valtatie 9 sivuaa suunnittelualueita länsipuolelta ja Itäpuolella Jyväskylä-Tampere junarata. Natura -alue sijaitsee valtatie 9 molemmin puolin, myös osittain suunnittelualueella.

Suunnittelualueen alustava pinta-ala on noin 32 ha. Kaava-alueen pinta-ala tarkentuu suunnittelun edetessä.



Kuva 1. Suunnittelualueen sijainti on punaisella viivalla.

2. Suunnittelutehtävän määrittely ja tavoitteet

Asemakaavan laatiminen on käynnistynyt kunnan aloitteesta ja alue on kokonaisuudessaan kunnan omistuksessa. Alue on pääosin asemakaavoitettu lukuun ottamatta alueen eteläosaa. Alueelle on tehty Kenttätien liikuntapuiston yleissuunnitelma vuonna 2020, jonka on pohjana asemakaavan laadinnassa.

Alueen pohjoisosaan, kirkon eteläpuoleisella alueella tutkitaan lisärakentamista pientaloille. Kenttätien läpikulku ja liittymä valtatie 9:lle on tarkoitus katkaista asemakaavassa.

Asemakaava laaditaan alueelle, jolla ei ole voimassa oikeusvaikutteista yleiskaavaa, joten MRA 25 §:n mukaisesti tulee esittää selvitys kaavan suhteesta valtakunnallisiin alueidenkäyttötavoitteisiin ja maakuntakaavaan.

3. Suunnittelun lähtökohdat ja aiemmat suunnitelmat

3.1 Valtakunnalliset alueidenkäyttötavoitteet

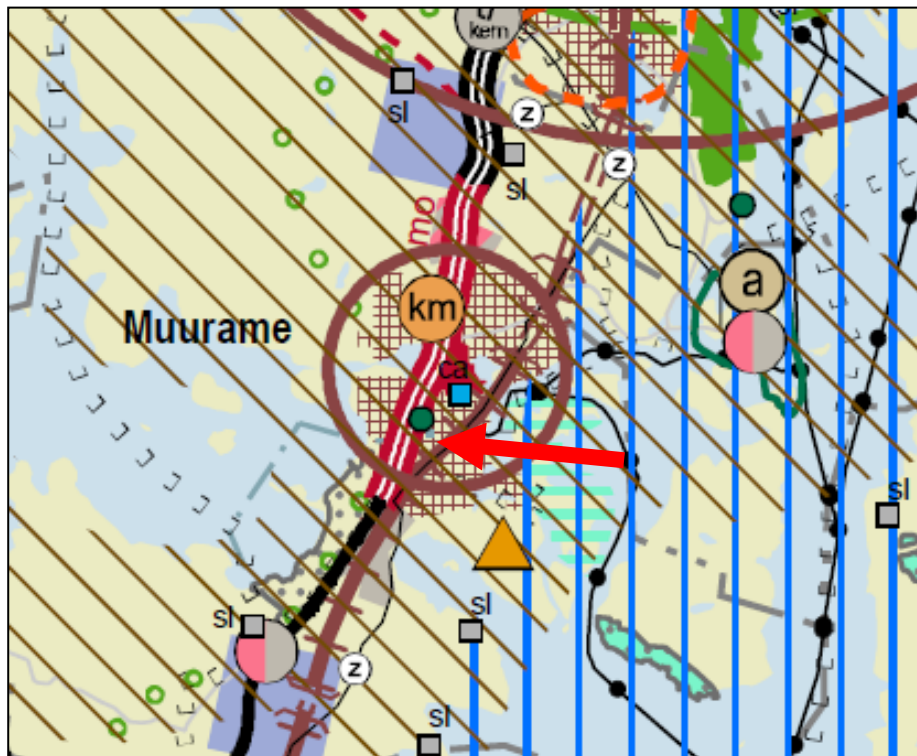
Valtakunnalliset alueidenkäyttötavoitteet (VAT) on otettava huomioon ja niiden toteuttamista on edistettävä maakunnan suunnittelussa, kuntien kaavoituksessa ja valtion viranomaisten toiminnassa. Uudet valtioneuvoston hyväksymät valtakunnalliset alueidenkäyttötavoitteet astuivat voimaan 1.4.2018.

Valtakunnalliset alueidenkäyttötavoitteet käsittelevät seuraavia kokonaisuuksia:

- Toimivat yhdyskunnat ja kestävä liikkuminen
- Tehokas liikennejärjestelmä
- Terveellinen ja turvallinen elinympäristö
- Elinvoimainen luonto- ja kulttuuriympäristö sekä luonnonvarat
- Uusiutumiskykyinen energiahuolto

3.2 Maakuntakaava

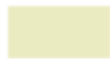
Alueella on voimassa maakuntavaltuuston 1.12.2017 hyväksymä Keski-Suomen maakuntakaava. Kaava on tullut lainvoimaiseksi 28.1.2020.



Kuva 2. Ote on Keski-Suomen maakuntakaavasta. Suunnittelualueen likimääräime sijainti on osoitettu punaisella nuolella.

Alueeseen kohdistuvat merkinnät ja suunnittelumääräykset:

Biotalous



Biotalouteen tukeutuva alue

Merkinnällä osoitetaan pääasiassa maa- ja metsätalouskäyttöön tarkoitettuja alueita.

Suunnittelumääräys: Alueen suunnittelussa varmistetaan maa- ja metsätalouden ja muiden maaseutuelinkeinojen toiminta- ja kehittämisedellytykset sekä turvataan hyvien ja yhtenäisten metsä- ja peltoalueiden säilyminen maaseutuelinkeinojen käytössä.

Liikennekäytävät ja kansainväliset yhteydet



Valta-/rautatien kehittämisakseli

Merkinnällä osoitetaan Keski-Suomen Strategiassa määritelty toiminnallisesti merkittävä liikennekäytävä.

Suunnittelumääräys: Alueidenkäytön suunnittelussa kehittämisakselilla tulee kiinnittää huomiota pitkämatkaisen liikenteen sujuvuuteen ja turvallisuuteen sekä liikenteen ja matkailun palveluihin ja yritystoiminnan edistämiseen. Väylien kehittämisen tulee perustua matkojen ja kuljetusten käyttäjälähtöiseen palvelutasojatteluun. Kehittämisakselit ovat myös joukkoliikenteen laatukäytäviä, joiden liityntäyhteyksiä ja -pysäköintiä tulee kehittää.



Valtakunnallisesti merkittävä kaksiraiteinen päärata

Merkinnällä osoitetaan valtakunnallisesti merkittävät pääradat, joiden parantamiseen sisältyy kaksoisraiteen toteuttaminen. Alueella on voimassa MRL 33 §:n mukainen ehdollinen rakentamisrajoitus.

Suunnittelumääräys: Yksityiskohtaisemmassa suunnittelussa on varauduttava tasoristeysten poistamiseen.



Moottori- tai moottoriliikennetie, uusi (mo)

Merkinnällä osoitetaan vain moottoriajoneuvoliikenteelle tarkoitettuja maanteitä. Alueella on voimassa MRL 33 §:n mukainen ehdollinen rakentamisrajoitus.

Suunnittelumääräys: Tien ja eritasoliittymien sijainti sekä muun tieverkon järjestelyt täsmentyvät tien suunnittelun yhteydessä. Suunnittelussa tulee ottaa huomioon liikennemelun leviämisen estäminen, pohjavesien suojaustarve sekä Hitonhauta-Kylmähauta-Hirvasjoki –nimiseen Natura 2000 –alueeseen mahdollisesti kohdistuvat merkittävästi heikentävät vaikutukset.

Asutusrakenne



Seudullisesti merkittävä tiivistettävä taajama

Merkinnällä osoitetaan kehitettävä ja palvelut säilyttävä taajama.

Suunnittelumääräys: Taajamaa ylläpidetään ja kehitetään seudullisesti kattavien palvelujen keskuksena. Kehittämisessä hyödynnetään olemassa olevaa rakennetta kiinnittäen huomiota viihtyisyyteen ja esteettömyyteen. Alueen suunnittelussa on otettava huomioon kevyen liikenteen ja joukkoliikenteen tarpeet sekä turvattava maakunnallisesti ja valtakunnallisesti arvokkaat kulttuuriympäristöt ja luonnonsuojelun kohteet.

Luonnonvarat



Maakunnallinen tärkeä pohjavesialue

Merkinnällä osoitetaan maakunnallisesti tai seudullisesti tärkeä pohjavesialue.

Suunnittelumääräys: Pohjavesialueille ei tule sijoittaa pohjaveden pilaantumis- ja muuttamisriskejä aiheuttavia laitoksia ja toimintoja eikä maa-ainesten ottoa.

Kulttuuriympäristö



Kulttuuriympäristön vetovoima-alue

Merkinnällä osoitetaan maakunnan kulttuuriympäristön monimuotoiset aluekeskittymät.

Suunnittelumääräys: Alueen kehittämisessä tulee hyödyntää kulttuuriympäristön monimuotoisuutta. Alueidenkäytön suunnittelulla edistetään kulttuuriympäristöjen kestävää käyttöä ja hoitoa. Alueilla metsien hoito ja käyttö perustuu voimassa olevaan metsälainsäädäntöön.



Valtakunnallisesti merkittävä rakennettu kulttuuriympäristö

Merkinnällä osoitetaan valtakunnallisesti merkittävä kulttuurihistoriallinen rakennettu kulttuuriympäristö.

Suunnittelumääräys: Alueen suunnittelussa on otettava huomioon kulttuurihistoriallisen rakennetun ympäristön kokonaisuus, ominaispiirteet ja identiteetti. Alueen käyttöä on ohjattava siten, ettei näitä arvoja heikennetä.

Luonnonsuojelu



Natura 2000 -alue

Merkinnällä osoitetaan Natura 2000 -verkostoon kuuluva alue.

Keski-Suomen maakuntakaava 2040

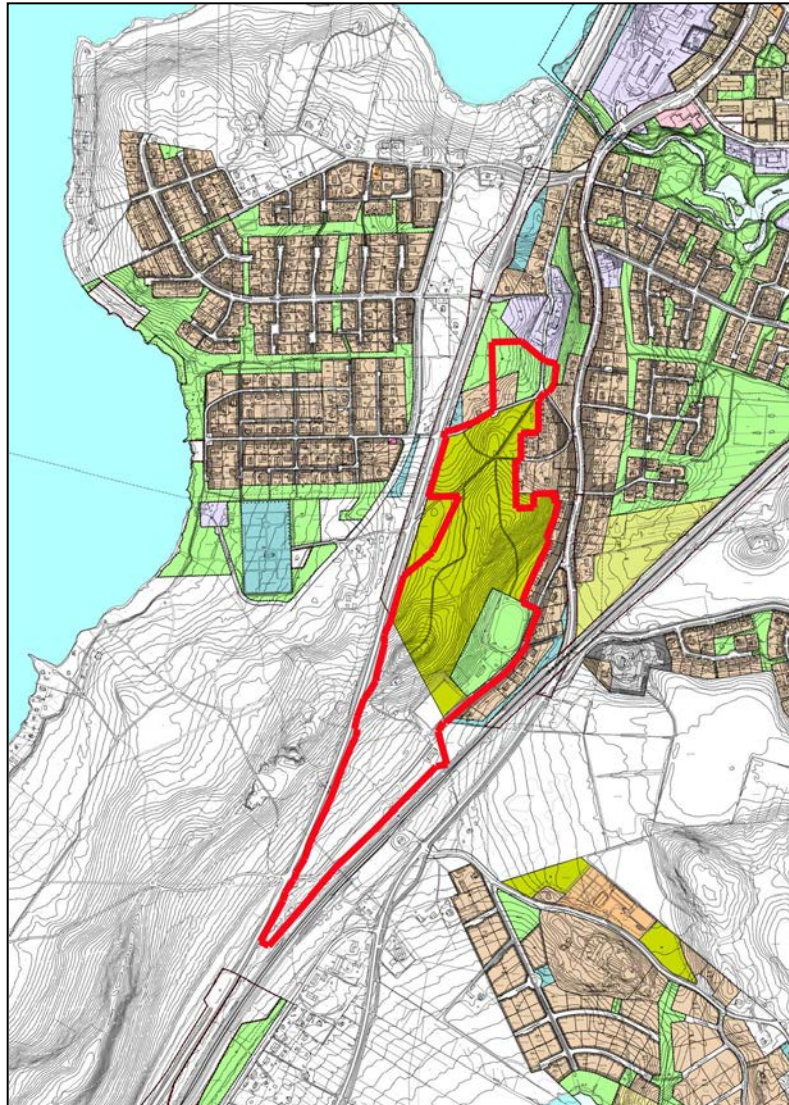
Valmistelussa on Keski-Suomen maakuntakaava 2040, joka käsittelee seudullisesti merkittävää tuulivoiman tuotantoa, hyvinvoinnin aluerakennetta ja liikennettä. Kaava muuttaa ja täydentää voimassa olevaa maakuntakaavaa näiden teemojen osalta, muilta osin voimassa oleva maakuntakaava jää voimaan sellaisenaan. Lisätietoja osoitteesta: <https://www.keskisuomi.fi/maakuntakaava>

3.3 Yleiskaava

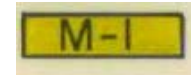
Suunnittelualueella on laadittu yleiskaava vuodelta 1997, joka on kuitenkin vahvistamaton, oikeusvaikutukseton ja vanhentunut. Alue sisältyy vireillä olevan Muuramen keskustan yleiskaavan eteläosan alueelle.

3.4 Asemakaava

Suunnittelualueella on voimassa Kirkonmäen asemakaava, Jaakkola II osa-alue (1983).



Alueen
asemakaavamerkintöjä:



Maa- ja metsätalousalue, jonka käyttö maisemalliset näkökohdat huomioon ottavaan metsätalouteen on sallittu. Metsän uudistamisen on tapahduttava luontaisesti. Kasvikäisten metsien käsittely harvennushakkuilla on jopa suositeltavaa. Metsän aukkohakkuu on sallittu korkeintaan yhden hehtaarin alalla ja ainoastaan silloin kun puustoc1 ei voida luontaisesti uudistaa. Tällöin on metsä uudistettava istuttamalla. Alueelta ei saa ottaa maa-aineksia.



Urheilu- ja virkistyspalvelualue.

Kuva 4. Suunnittelualueen rajaus (punainen viiva).

3.5. Pohjakartta ja rakennusjärjestys

Muuramen pohjakartta on uudistettu numeeriseksi 2019. Aineiston koordinaattijärjestelmä on ETRS89-GK26 (ilman I-koordinaatin kaistalukua 26) ja korkeusjärjestelmä on N2000. Pohjakartan hyväksymisestä vastaa kunnan maanmittausinsinööri. Raja-aineistona käytetään viimeisintä kiinteistöjakoa (KTJ).

Muuramen kunnan rakennusjärjestys on hyväksytty valtuustossa valtuusto 24.2.2022 § 9 ja se on ollut voimassa 1.5.2022 lähtien.

3.6. Muut suunnitelmat ja selvitykset sekä suunnittelualueen nykytilanne

- Kenttätien liikuntapuiston yleissuunnittelu, vaikutukset Muuramen-harju - Innanlahden lehto Natura-alueen (FI0900023) luontoarvoille (FCG 2019)

Kaavan laadinnassa ja sen vaikutusten arvioinnissa hyödynnetään olemassa olevia, alueeseen liittyviä tai sitä sivuavia selvityksiä ja suunnitelmia mm. Keskustaajan osayleiskaavaa varten tehtyjä selvityksiä. Lisäselvitysten tarve arvioidaan kaavoituksen edetessä erikseen.

3. Osalliset

Osallisia ovat alueen maanomistajat ja ne, joiden asumiseen, työntekoon tai muihin oloihin kaava saattaa huomattavasti vaikuttaa, sekä viranomaiset ja yhteisöt, joiden toimialaa suunnittelussa käsitellään (MRL 62 §).

Maanomistajat ja asukkaat

- Kaava-alueeseen kuuluvat ja siihen rajoittuvan alueen maanomistajat ja asukkaat
- Kaavan vaikutusalueen asukkaat
- Kaava-alueen vaikutusalueen yritysten, laitosten työntekijät ja käyttäjät sekä yritykset

Viranomaiset:

- kunnan hallintokunnat
- ELY – keskus
- Keski-Suomen liitto
- Keski-Suomen museo
- Keski-Suomen pelastuslaitos

Ylikunnalliset toimijat, joissa on Muuramen edustus

- Ympäristöterveyslautakunta (JKI)

Muut asianosaiset:

- Yhdyskuntateknisestä huollosta vastaavat toimijat

Osallisilla on oikeus ottaa osaa kaavan valmisteluun, arvioida sen vaikutuksia ja lausua kaavasta mielipiteensä.

4. Tiedottaminen

Asemakaavan käynnistämisestä ja vireille tulosta sekä kaavan voimaantulosta tiedotetaan Muuramelainen -lehdessä ja netissä. Kaavoituksen eri vaiheista tiedotetaan internetissä ja tarpeen mukaan Muuramelaisessa.

5. Viranomaisyhteistyö

Osallistumis- ja arviointisuunnitelma sekä luonnos lähetetään ELY – keskukselle tiedoksi ja MRL 66 § 2 momentin mukainen viranomaisneuvottelu järjestetään tarvittaessa. Valmisteluvaiheessa pyydetään viranomaisilta alustavat lausunnot. Ehdotusvaiheessa pyydetään viranomaisten viralliset lausunnot.

6. Selvitettävät vaikutukset, tehtävät vaikutukset sekä vaikutusten arviointi

Koska alueella ei ole voimassa oikeusvaikutteista yleiskaavaa, otetaan asemakaavaa laadittaessa soveltuvin osin huomioon myös mitä MRL 39 §:ssä säädetään yleiskaavan sisältövaatimuksista. Selostuksessa esitetään lisäksi selvitys kaavan suhteesta valtakunnallisiin alueidenkäyttötavoitteisiin ja maakuntakaavaan.

Kaavan vaikutuksia arvioidaan tarvittaessa seuraavien ominaisuuksien osalta:

- ympäristölliset vaikutukset (luonto ja eläimistö, maisema)
- taloudelliset vaikutukset (kunnallistekniikan rakentaminen, palvelut, yhteiskuntataloudelliset)
- liikenteelliset vaikutukset (liikenneturvallisuus, kevyt liikenne, liittymät)
- sosiaaliset vaikutukset (viihtyisyys, palvelujen saatavuus)
- kulttuuri- ja muut vaikutukset (taajamakuulliset)
- vaikutukset yhdyskuntarakenteeseen

Asemakaavan vaikutuksia arvioidaan suunnittelun kuluessa pääosin asiantuntija-arviona. Alueelle liittyviä selvityksiä tarkistetaan tarvittaessa.

7. Kaavoituksen kulku, osallistuminen, aikataulu ja päätöksenteko

Työvaihe	Suoritus - tiedottaminen - osallistuminen	Ajankohta	Viranomaisen päätös
<p>Kaavoituksen käynnistäminen</p> <p>Valmisteluvaihe (luonnos)</p>	<p>OAS: n laadinta MRL 63§ ja 64§. Virelletulon kuulutus ja OAS nähtävillä.</p> <p>Laaditaan kaavaluonnos (kartta ja selostus). Kaavaluonnos laitetaan nähtäville. Viranomaisille luonnos kommentoitavaksi (alustavat lausunnot). Osalliset voivat jättää mielipiteensä luonnoksesta MRL 62§, MRA 30§. Tarvittaessa neuvotellaan osallisten ja viranomaisten kanssa.</p>	<p>12/2022</p> <p>kevät 2023</p>	<p>Elinvoiman ja kestävän kasvun lautakunta (EIKltk)</p> <p>Tarvittaessa viranomais-neuvottelu MRA 26 §</p>
Kaavaehdotus	<p>Kaava tarkistetaan ja täydennetään ehdotukseksi.</p> <p>Kaavaehdotus laitetaan virallisesti nähtäville 30 päivän ajaksi MRA 27§ ja pyydetään lausunnot MRA 28 §. Osalliset voivat jättää muistutuksen. Laaditaan perustellut vastineet muistuttajille MRL 65 §. Muistutusten ja lausuntojen käsittely Tarvittaessa neuvotellaan osallisten ja viranomaisten kanssa.</p>	syksy 2023	<p>EIKltk</p> <p>Kunnanhallitus</p> <p>Viranomaisten lausunnot</p> <p>Tarvittaessa viranomais-neuvottelu MRA 26 §</p>
Hyväksyminen Voimaantulo	<p>Kaava tarkistetaan ja täydennetään hyväksymiskäsittelyyn.</p> <p>Kaavan hyväksymisestä sekä voimaantulosta tiedotetaan kuulutuksella ja tarvittaessa osallisia, MRL 67§.</p>	2023–24	<p>EIKltk</p> <p>Kunnanhallitus</p> <p>Valtuusto MRA 52 §</p>

8. Yhteystiedot

Tiedustelut Muuramen kunnasta:

Marja Jukkala, kaavoitusarkkitehti
puh. 040 566 3101, marja.jukkala@muurame.fi

Muuramen kunta, PL 1 (Virastotie 8) 40951 MUURAME

Kaavan laatija:

Palautteen tästä osallistumis- ja arviointisuunnitelmasta voi osoittaa Muuramen kuntaan. Osallistumis- ja arviointisuunnitelmaa voidaan täydentää ja tarkistaa suunnittelun kuluessa, merkittävistä muutoksista tiedotetaan.

22.11.2022